

### G2.1 ZHODNOTENIE SÚČASNÉHO STAVU

#### Poloha staveniska, dopravné napojenie

##### Poloha staveniska, predmet stavby

Riešená rekonštrukcia podchodu sa nachádza na rozhraní mestských častí Bratislava – Nové Mesto a Ružinov. Ide podchod, ktorý je využívaný chodcami pre prechod pod križovatkou Trnavské múto. K dnešnému dňu je podchod zanedbaný a na základe vizuálnej obhliadky v ňom neboli od jeho otvorenia r. 1972 vykonané žiadne zásadné zmeny ani renovácie. Cieľom navrhovanej akcie je komplexná rekonštrukcia podchodu a vytvorenie nájomných jednotiek pre nájomcov v predpísanom štandarde.

### G2.2 NÁVRH RIEŠENIA

Realizácia stavebných prác na verejne prístupných komunikáciách je z hľadiska projektu organizácie dopravy počas výstavby rozvrhnutá na viacero fáz (etáp), z ktorých niektoré sú ďalej členené na dielčie fázy a niektoré si nevyžadujú projekt organizácie dopravy, alebo je vytvorený v samostatne. Číslovanie častí a etáp uvedené v tejto projektovej dokumentácii nemusí nevyhnutne stanovovať aj postupnosť výstavby. V niektorých prípadoch môže byť postupnosť upravená odlišne. Presný postup a lehoty výstavby stanoví dodávateľ a výkresy POD schválené v OKOD

Návrhy organizácie dopravy počas stavebných prác a návrhy použitých dopravných značiek zariadení sú vyznačené vo výkresovej časti PD (výkresy č. 2 a 3). Jednotlivé fázy riešia presmerovanie chodcov na obchádzkové trasy počas uzávery jednotlivých vstupov do podchodu.

#### NÁVRH FÁZOVANIA REKONŠTRUKCIE PODCHODU:

##### 1. Fáza

Bola vypracovaná ako samostatné projektové riešenie z rozsahu ohlasovacej povinnosti. Jedná sa o úpravu priestoru zásobovania pri vstupe do podchodu od Istropolisu.

##### 2. Fáza

- Vymedzenie priestoru časti suterénu formou osadenia nepriehľadného dočasného staveniskového oplotenia za účelom recyklácie dlažby. Fáza si nevyžaduje dočasné dopravné značenie.
- Zahájenie prác na rekonštrukcii zázemia pohyblivých schodísk a inštalácií v miestnostiach medzi vstupmi Tržnica a nástupište MHD smer Ružinov. Fáza si nevyžaduje dopravné značenie, stavenisko bude oddelené fyzicky od koridorov pre peších.
- Zrušenie pracovných priestorov vybudovaných pre recykláciu dlažby a realizácia pešieho min. 4.00 m širokého prestrešeného koridoru, spájajúceho jednotlivé vstupy do podchodu. Podchodná výška dočasného koridoru musí zabezpečovať pracovný priestor pre prístup pracovníkov realizujúcich v pohľadoch novo navrhované siete a technológie k pohyblivým schodiskám jednotlivých vstupov. Dočasné značenie nie je navrhované, v prípade nutnosti počas stavby sa doplní.

##### 3. Fáza

- Práce na vstupe Istropolis (vstup č.2) a nástupište E-MHD smer Ružinov. Dočasné značenie a smerovanie chodcov je vo výkrese č. 2.
- Práce na plochách prenajímateľných priestorov a voľných plochách pasáže. Priestory budú od peších oddelené fyzickými dostatočne zreteľnými zábranami.

#### 4. Fáza

- a. Práce na vstupe Tržnica (vstup č.1). Dočasné značenie a smerovanie chodcov je vo výkrese č. 2.
- b. Práce na plochách prenajímateľných priestorov a voľných plochách pasáže. Priestory budú od peších oddelené fyzickými dostatočne zreteľnými zábranami.

#### 5. Fáza

- a. Práce na vstupe Lekáreň (vstup č. 3) a nástupišti E-MHD smer Centrum (nástupište č. 3). Dočasné značenie a smerovanie chodcov je vo výkrese č. 3.
- b. Práce na plochách prenajímateľných priestorov a voľných plochách pasáže. Priestory budú od peších oddelené fyzickými dostatočne zreteľnými zábranami.

#### 6. Fáza

- a. Práce na vstupe Centrál (vstup č. 4) a nástupišti E-MHD smer Vajnory (nástupište č. 2). Dočasné značenie a smerovanie chodcov je vo výkrese č. 3.
- b. Práce na plochách prenajímateľných priestorov a voľných plochách pasáže. Priestory budú od peších oddelené fyzickými dostatočne zreteľnými zábranami.

### G2.3 DOPRAVNÉ ZNAČKY A DOPRAVNÉ ZARIADENIA

Dopravné značky a dopravné zariadenia budú vyhotovené a použité podľa požiadaviek Vyhlášky MV SR č. 9/2009 Z.z., ktorou sa vykonáva zákon o cestnej premávke a o zmene a doplnení niektorých zákonov, v zmysle STN 01 8020 – Dopravné značky na pozemných komunikáciách a podľa schváleného návrhu POD. Rozmer značiek bude základný. Stĺpiky pre osadenie značiek budú osadené do podstavcov z recyklovaných materiálov. Potrebné zmeny vodorovného dopravného značenia pri daných krátkodobých úpravách organizácie cestnej premávky budú realizované pomocou samolepiacich pásov oranžovej farby (napr. STAMARK, PREFLEX). Dočasné vodorovné značenie nesmie byť realizované striekaním!

Značky a zariadenia opakujúce sa v jednotlivých etapách výstavby sa môžu použiť z predchádzajúcich etáp, nesmú však byť poškodené a znečistené.

**Pri dočasnom zábere komunikácie počas stavebných úprav musí ostať prejazdná šírka jazdného pruhu šírky min. 3,0 m a nesmie byť ohrozená premávka MHD.**

Dodávateľ vykonávajúci práce na spevnenej plochy je povinný dopravné značky a dopravné zariadenia osadiť v zmysle schváleného projektu organizácie dopravy, počas trvania stavebných prác ich udržiavať v riadnom stave a zábrany za zníženej viditeľnosti osvetliť červeným svetlom. V zmysle zákona č. 135/1961 Zb. o pozemných komunikáciách (cestný zákon) v znení neskorších predpisov je tiež povinný udržiavať počas prác komunikáciu v riadnom stave a prípade znečistenia vozovky ju bez omeškania očistiť.

Obmedzenie prístupu k okolitým nehnuteľnostiam musí investor vopred prerokovať s majiteľmi (príp. užívateľmi) daných nehnuteľností a dohodnúť sa na ich dopravnej obsluhu. Pri rozkopávkach chodníkov musí byť vybudovaný dočasný chodník pre chodcov šírky min. 1,5 m.

Na realizáciu navrhovanej rekonštrukcie a dočasných miestnych obmedzeníach je vhodné upozorniť rôznymi informačnými kanálmi (noviny, televízia, infotabule) a na zastávkach (v prostriedkoch) MHD v dostatočnom predstihu a dohodnúť podmienky s Dopravným podnikom Bratislava a.s.

## G2.4 ZÁVER

Projekt dočasného dopravného značenia musí byť **v dostatočnom predstihu pred realizáciou stavby** prerokovaný a schválený v operatívnej komisii Magistrátu hl. mesta SR Bratislavy a zástupcom Krajského dopravného inšpektorátu v Bratislave. Určenie použitia dopravných značiek a dopravných zariadení vykonáva pre miestne a účelové komunikácie Hlavné mesto SR Bratislava. Pre použitie dopravných značiek a dopravných zariadení musí stavba požiadať pred realizáciou stavebných prác a nimi vyvolaných zmien v organizácii cestnej premávky. Bez týchto dokladov nesmú byť dopravné značky osadené.

### Vplyv na životné prostredie

Existujúci objekt podchodu je navrhnutý tak, že sú v maximálnej miere eliminované negatívne vplyvy na životné prostredie.

Všetky inštalované technologické zariadenia budú spĺňať požadované predpisy a normy na ochranu životného prostredia.

### Odpady

Pre OH stavby „**Obnova podchodu pre peších, Trnavské Mýto, BA**“ boli použité aktuálne právne normy platné pre oblasť OH, v ktorých sú implementované európske normy a nariadenia platné pre vznik a nakladanie s odpadmi, ako aj všeobecné záväzné nariadenia pre oblasť nakladania s komunálnymi a drobnými stavebnými odpadmi na území obce, mesta Bratislava.

#### Použité normy

- **Zákon č. 79/2015 Z. z. o odpadoch;**
- **Vyhláška MŽP SR č. 365/2015 Z.z., ktorou bol ustanovený Katalóg odpadov**
- **Vyhláška MŽP SR č. 371/2015 Z.z. o vykonaní niektorých ustanovení zákona o odpadoch;**
- **VZN hl. m. SR Bratislavy č. 12/2001** o nakladaní s komunálnymi odpadmi a drobnými stavebnými odpadmi na území mesta Bratislavy v znení neskorších zmien;
- **VZN hl. m. SR Bratislavy č. 13/2004** o miestnom poplatku za zber, prepravu a zneškodňovanie komunálnych a drobných stavebných odpadov v znení neskorších zmien;

#### NAKLADANIE S ODPADMI

Pri nakladaní s odpadmi platia ustanovenia zákona NR SR č. **79/2015 Z.z. o odpadoch** a vyhlášok MŽP SR č. **365/2015 Z.z., 366/2015 Z.z. a č. 371/2015 Z.z.**

Investor stavby „**Obnova podchodu pre peších, Trnavské Mýto, BA**“, ako aj správca budúcej prevádzky tohto polyfunkčného objektu, ako aj všetci pôvodcovia odpadov z radov nájomcov, musia zosúladiť svoju činnosť pri nakladaní so vznikajúcimi odpadmi s platnou legislatívou pre OH rovnako počas výstavby ako aj v čase po uvedení stavby do prevádzky.

Spôsob nakladania s odpadmi, najmä s komunálnymi odpadmi je potrebné zosúladiť aj so Všeobecným záväzným nariadením k nakladaniu s KO a drobnými stavebnými odpadmi v meste Bratislava, ktoré je povinný rešpektovať každý, ktorý svojou činnosťou produkuje KO.

V budúcej prevádzke musia byť zodpovedajúce zberné nádoby na komunálny odpad a kontajnery na separovaný zber zhodnotiteľných zložiek komunálnych odpadov, v súlade so zavedeným systémom zberu KO a zberu zhodnotiteľných zložiek KO v meste BA. Uvažovaný systém nakladania s odpadmi v budúcej prevádzke plne rešpektuje práva a povinnosti pôvodcu KO, ako aj povinnosti PO pri triedení problémových látok, nebezpečných odpadov a ich následné

zneškodnenie prostredníctvom oprávnených PO na zber, ich materiálové alebo energetické zhodnotenie, prípadne zodpovedajúce zneškodnenie jednotlivých druhov NO a aj ostatných odpadov.

Koncepcia nakladania so všetkými vzniknutými odpadmi pri obnove priestorov a prevádzke stavby „**Obnova podchodu pre peších, Trnavské Mýto, BA**“, sa bude riadiť vyššie uvedenými platnými právnymi predpismi pre oblasť OH.

### Vznik odpadov počas realizácie stavby

Vznik odpadov z realizácie stavby bude ovplyvnený vznikom odpadov z búrania a z odstraňovania stavebných prvkov a materiálov, ktoré sú predmetom obnovy, resp. odstránenia a nakoniec z realizácie samotnej stavby, vrátane odpadov z dokončovania a čistenia pred kolaudáciou.

Pre vznik stavebných odpadov platí ustanovenie §77 ods. (2) zákona o odpadoch, ktoré znie nasledovne:

„(2) **Pôvodcom odpadu, ak ide o odpady vznikajúce pri servisných, čistiacich alebo udržiavacích prácach, stavebných prácach a demolačných prácach**, vykonávaných v sídle alebo mieste podnikania, organizačnej zložke alebo v inom mieste pôsobenia právnickej osoby alebo fyzickej osoby – podnikateľa, **je právnická osoba** alebo fyzická osoba – podnikateľ, **pre ktorú sa tieto práce v konečnom štádiu vykonávajú**; pri vykonávaní obdobných prác pre fyzické osoby je pôvodcom odpadov ten, kto uvedené práce vykonáva. **Pôvodca odpadu zodpovedá za nakladanie s odpadmi podľa tohto zákona a plní povinnosti podľa § 14.**“

Z uvedeného ustanovenia vyplýva, že všetky povinnosti zo zákona o odpadoch pre pôvodcu odpadov je povinný plniť investor stavby.

Množstvá odpadov, uvedené v nasledovnej tabuľke č. 1, vyplývajú z výkazu výmer odstraňovaných stavebných prvkov a z odborného odhadu pre jednotlivé druhy činností a použitých druhov stavebných materiálov. Skutočné množstvo vzniknutých jednotlivých druhov odpadov bude dokumentovať pôvodca odpadu v súlade so zákonom o odpadoch a priebežne bude viesť evidenciu za každý odpad jednotlivo a plniť si aj ročnú ohlasovaciu povinnosť o vzniku a nakladaní s odpadmi v zákone stanovenom termíne, do 28.2. kalendárneho roku.

Tabuľka č. 1

Pol. č.	Katalóg. číslo	Názov odpadu	Kateg.	Množstvo v [t]	Kód naklad.
1	17 01 01	Betón	O	16,600	R5
2	17 01 02	Tehly	O	23,500	R5
3	17 01 07	Zmesi betónu, tehál, obkladačiek, dlaždíc a keramiky iné ako uvedené v 170106 ( <i>zmes zvyškov použitých stavebných materiálov</i> )	O	135,740	R5
4	17 02 01	Drevo ( <i>zmes stav. odpadového dreva</i> )	O	0,600	R3
5	17 02 02	Sklo	O	0,250	R13/R5
6	17 04 02	Hliník	O	3,520	R13/R4
7	17 04 05	Železo a oceľ ( <i>všetky Fe a oceleové konštrukcie a armatúry</i> )	O	2,550	R13/R4
8	17 09 04	Zmiešané odpady zo stavieb a demolácií iné ako uvedené v 17 09 01, 17 09 02 a 17 09 03 ( <i>zmes stav. odpadov, nevhod. na triedenie</i> )	O	183,780	D1/R5
9	15 01 01	Obaly z papiera a lepenky ( <i>kartónové obaly zo stav. materiálov</i> )	O	1,500	R13/R3
10	15 01 02	Obaly z plastov ( <i>obaly z fólií – PE, PP, streč. a iné</i> )	O	0,250	R13/R3
11	15 01 03	Obaly z dreva ( <i>atyp a poškodené drevené palety zo stav. mat.</i> )	O	0,600	R13/ R3
12	15 01 06	Zmiešané obaly ( <i>zmes rôznych obalov, nevhodných na separovanie</i> )	O	1,250	D1
13	15 01 10	Obaly obsahujúce zvyšky nebezpečných látok alebo kontaminované nebezpečnými látkami ( <i>obaly z farieb, riedidiel, olejov ap.</i> )	N	0,12	R12/D1

14	15 02 02	Absorbenty, filtračné materiály (vrátane olejových filtrov inak nešpecif.), handry na čistenie, ochranné odevy kontaminované nebezpečnými látkami ( <i>vapex, perlit, piesok, handry s obs. RL</i> )	N	0,08	R12/D1
15	20 01 21	Žiarivky a iný odpad obsahujúci ortuť	N	0,140	R12/R4,5
16	20 03 01	Zmesový komunálny odpad ( <i>odpad zo ZS – 1,1x1/7=5,2 t/r</i> )	O	10,4	D10/PZ

Množstvá odpadov, uvedené v tabuľke č.1, reprezentujú množstvá odpadov počas výstavby objektu. Konečná produkcia jednotlivých druhov odpadov môže byť odlišná, ale bez ohľadu na skutočnosť treba upozorniť na povinnosť pôvodcu odpadov zabezpečiť triedenie odpadov podľa jednotlivých druhov [ §14 ods. 1 písm. b) a c) zákona o odpadoch ] ako aj povinnosť, zabezpečiť ich materiálové zhodnotenie [§77 ods.4 zákona o odpadoch].

Odpady vznikajúce realizáciou búracích prác a obnovou priestorov budú riešené priebežne, podľa potreby, tak ako budú vznikať, jednotlivými stavebnými dodávateľmi, vrátane odovzdania vhodných stavebných odpadov na materiálové zhodnotenie oprávneným spracovateľom.

### Vznik odpadov z budúcej prevádzky stavby

Vznik odpadov budúcou prevádzkou bude ovplyvňovať niekoľko faktorov. Bude to hlavne funkčné využitie obnovených priestorov, ale aj samotnou prevádzkou objektu a prevádzkovou údržbou v ňom zabudovaných technických a technologických zariadení, napr. zariadenia VZT, prevádzkovou údržbou výťahov, eskalátorov a osvetlenia všetkých priestorov.

Pôvodcom vzniknutých odpadov z prevádzky objektu je jeho vlastník alebo túto povinnosť prevezme na seba správca, ktorý sa bude starať o bežný chod prevádzky, vrátane odpadov, ktoré vznikajú zo servisných činností inštalovaných technických a technologických zariadení, v zmysle ustanovenia §14 ods. (1) zákona o odpadoch.

Prehľad možných druhov odpadov a ich predpokladané ročné množstvá, ktoré sa pri prevádzkovaní budúcej prevádzky môžu vyskytnúť, sú uvedené v tabuľke č. 2. Zaradenie odpadov je v súlade s vyhláškou MŽP SR č. **365/2015 Z.z.**, ktorou bol ustanovený **Katalóg odpadov**.

Tabuľka č. 2

Por. č.	Katalóg. číslo	1.7.1 NÁZOV ODPADU	Kateg.	Množstvo v [ t/r ]	Kód naklad.
OSTATNÉ ODPADY					
1.	15 01 01	Obaly z papiera a lepenky (1x1,1x1/7)	O	2,080	R3 (TZ)
2.	15 01 02	Obaly z plastov (1x1,1x1/7)	O	0,624	R3 (TZ)
3.	15 01 07	Obaly zo skla (1x1,3x1/30)	O	1,920	R5 (TZ)
4.	16 02 14	Vyradené zariadenia iné ako uvedené v 16 02 09 až 16 02 13 ( <i>elektro odpad bez nebezpečných látok</i> )	O	0,200	R4, R5
	20 01 36	vyradené elektrické a elektronické zariadenia iné ako uvedené v 20 01 21, 20 01 23 a 20 01 35			
5.	20 03 01	Zmesový komunálny odpad (2x 1,1x 3/7)	O	31,200	D10/R1 (PZ)
NEBEZPEČNÉ ODPADY					
6.	13 02 05	Nechlórované motorové, prevodové a mazacie oleje ( <i>údržba výťahov a eskal.</i> )	N	0,060	R13/R9vR1
7.	15 01 10	Obaly obsahujúce zvyšky nebezpečných látok alebo kontaminované nebezpečnými látkami ( <i>obaly z farieb, sprayov, olejov, PHM ap.</i> )	N	0,010	D1/R12
8.	15 02 02	Absorbenty, filtračné materiály (vrátane olejových filtrov inak nešpecif.), handry na čistenie, ochranné odevy kontaminované nebezpečnými látkami ( <i>údržba technologických zariad.</i> )	N	0,010	D1/R12
9.	16 02 11	Vyradené zariadenia obsahujúce chlórfluórované uhľovodíky,	N	0,050	R4, R5

		HCFC, HFC ( <i>vyraďené klimatizačné zariadenia, ...</i> )			
	<b>20 01 23</b>	vyraďené zariadenia obsahujúce chlórfluórované uhľovodíky			
10.	<b>16 02 13</b>	Vyraďené zariadenia obsahujúce nebezpečné časti *), iné ako uvedené v 160209 až 160212 ( <i>PC monitory, kondenzátory, ....-elektro odpad s obs. NČ</i> )	<b>N</b>	0,050	R4, R5
	<b>20 01 35</b>	Vyraďené elektrické a elektronické zariadenia iné ako uvedené v 20 01 21 a 20 01 23, obsahujúce nebezpečné časti *)			
11.	<b>16 06 01</b>	Olovené batérie ( <i>batériový záložný zdroj PC a tel. ústredne a pod.</i> )	<b>N</b>	0,050	R4, R6
12.	<b>20 01 21</b>	Žiarivky a iný odpad obsahujúci ortuť ( <i>svetelné telesá vyraďené</i> )	<b>N</b>	0,020	R4, R5

Poznámka: \*) **Nebezpečné časti** z elektrických a elektronických zariadení môžu zahŕňať akumulátory a batérie uvedené v 16 06 a označené ako nebezpečné; ortuťové spínače, sklo z katódových obrazoviek a iné aktivované sklo atď.

Vysvetlivky k tab. č.1 a č. 2:

TZ – triedený zber odpadov, OLO a.s. BA alebo iný oprávnený subjekt;

PZ – pravidelný zber komunálneho odpadu v obci, OLO a.s. BA;

Kódy nakladania s odpadmi podľa príloh č. 1 a č. 2 k zákonu č. 79/2015 Z.z. o odpadoch v znení neskorších predpisov pre:

#### ZHODNOCOVANIE ODPADOV

R1 Využitie najmä ako palivo alebo na získavanie energie iným spôsobom.

R3 Recyklácia alebo spätné získavanie organických látok, ktoré sa nepoužívajú ako rozpúšťadlá (vrátane kompostovania a iných biologických transformačných procesov). (\*)

R4 Recyklácia alebo spätné získavanie kovov a kovových zlúčenín.

R5 Recyklácia alebo spätné získavanie iných anorganických materiálov. (\*\*)

R6 Regenerácia kyselín a zásad

R9 Prečisťovanie oleja alebo jeho iné opätovné použitie

R12 Úprava odpadov určených na spracovanie niektorou z činností R1 až R11 (\*\*\*)

R13 Skladovanie odpadov pred použitím niektorej z činností R1 až R12 (okrem dočasného uloženia pred zberom na mieste vzniku). (\*\*\*\*)

Poznámky:

(\*) Patrí sem aj splyňovanie a pyrolýza využívajúce zložky ako chemické látky.

(\*\*) Patrí sem aj čistenie pôdy, ktorého výsledkom je jej obnova, a recyklácia anorganických stavebných materiálov.

(\*\*\*) Ak neexistuje iný vhodný R-kód, môžu sem patriť predbežné činnosti pred zhodnocovaním vrátane predbežnej úpravy, okrem iného napríklad rozoberanie, triedenie, drvenie, stláčanie, peletizácia, sušenie, šrotovanie, kondicionovanie, opätovné balenie, triedenie, miešanie a zmiešavanie pred podrobením sa ktorejkoľvek z činností R1 až R11.

(\*\*\*\*) (§ 3 ods. 5)

#### ZNEŠKODŇOVANIE ODPADOV

D1 Uloženie do zeme alebo na povrchu zeme (napr. skládka odpadov)

D9 Fyzikálno-chemická úprava nešpecifikovaná v tejto prílohe, pri ktorej vznikajú zlúčeniny alebo zmesi, ktoré sú zneškodnené niektorou z činností D1 až D12

D10 Spaľovanie na pevnine

Predpokladané ročné množstvá odpadov, ktoré budú vznikať budúcou prevádzkou stavby „**Obnova podchodu pre peších, Trnavské Mýto, BA**“, ako aj prevádzkou technických a technologických zariadení, predurčujú povinnosti pôvodcu odpadov, vyplývajúce z jednotlivých ustanovení zákonov o odpadoch, ako aj povinnosti pôvodcu komunálnych odpadov, vyplývajúce zo Všeobecného záväzného nariadenia o nakladaní s KO a drobnými stavebnými odpadmi na území mesta Bratislava.

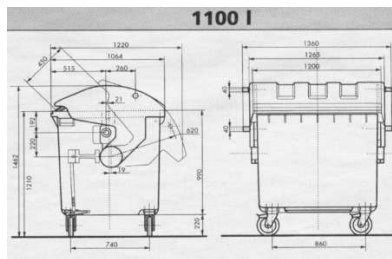
Biologicky rozložiteľný kuchynský a reštauračný odpad, vznikajúci z prevádzok Gastro, nie je predmetom riešenia prevádzkovateľa podchodu, ale postarať sa o tento odpad je povinnosťou každého prevádzkovateľa, v súlade s §83 zákona NR SR č. 79/2015 Z.z. o odpadoch.



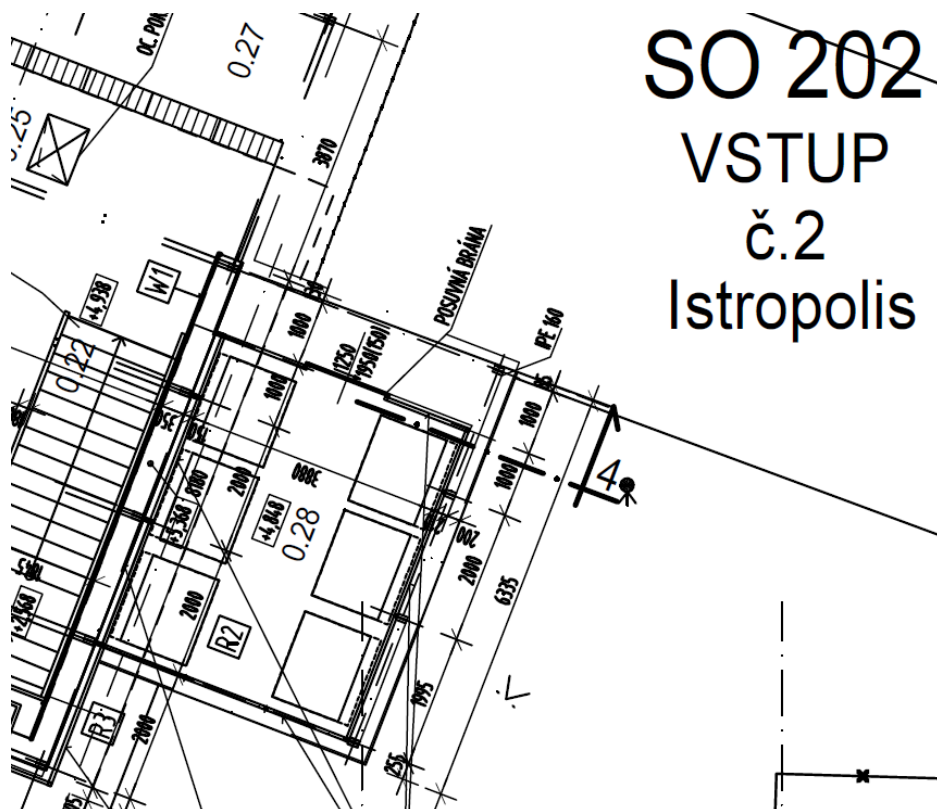
## Zhromažďovanie odpadov, skladovanie odpadov

Pre zhromažďovanie a skladovanie odpadov sú vyhradené priestory v 1. NP, priestor vedľa vstupu č.2, ISTROPOLIS, pozri obr. č. 2, ktorý je vyhradený pre zhromažďovanie komunálneho odpadu a aj pre vyseparované zložky z KO. Pre zhromažďovanie KO a separovaných zložiek, papier a plasty, sa predpokladá s použitím kontajnerov s objemom 1100 lit., ako je zavedené v systéme zberu KO v meste BA, pozri obr. č. 1. Odvoz KO sa predpokladá 3 krát týždenne pri plnom obsadení 100% kapacity komerčných priestorov, čo správca nehnuteľnosti môže zmeniť podľa skutočnej potreby.

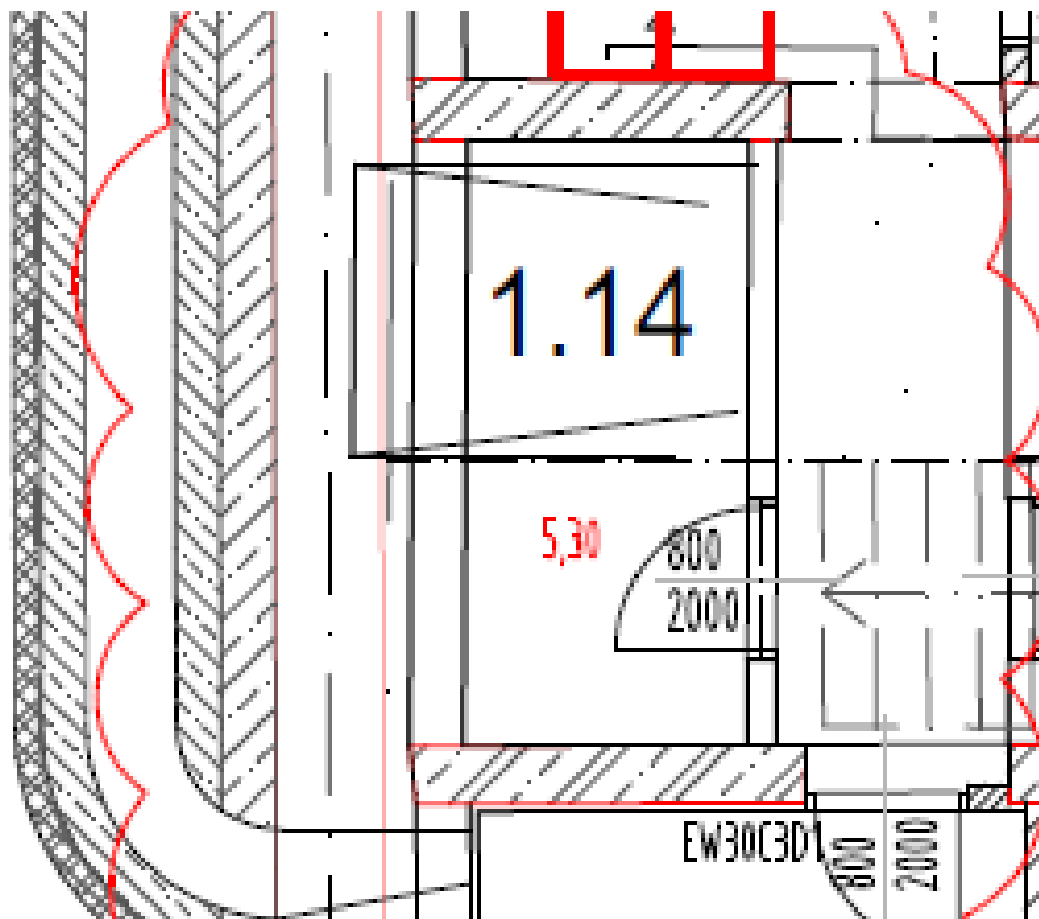
Obr. č. 1



Obr. č. 2



Pre zhromažďovanie a skladovanie nebezpečných odpadov budú slúžiť existujúce priestory technického záze-mia, ako je miestnosť miestnosť č. 1.14 v podchode, pozri obr. č. 3, ktoré sú vyhradené pre údržbu, a ktoré dostatočne spĺňajú požiadavky platných predpisov pre ochranu ŽP v súlade s §8 ods. (4) vyhlášky MŽP SR č. 371/2001 Z.z. ktorou sa vykonávajú niektoré ustanovenia zákona o odpadoch.



Obr. č. 3

Nádoby na skladovanie NO musia spĺňať podmienku nepriepustnosti, odolnosti proti mechanickému poškodeniu a chemickým vplyvom a musia byť odlišené od originálnych obalov s látkami podobných vlastností. Pre ich označenie slúži identifikačný list NO, skratene ILNO, ktorý musí byť pripevnený priamo na obale, slúžiacom pre konkrétny druh NO. Obaly s tekutými NO budú ešte zabezpečené uložením v záchytnej vani.