

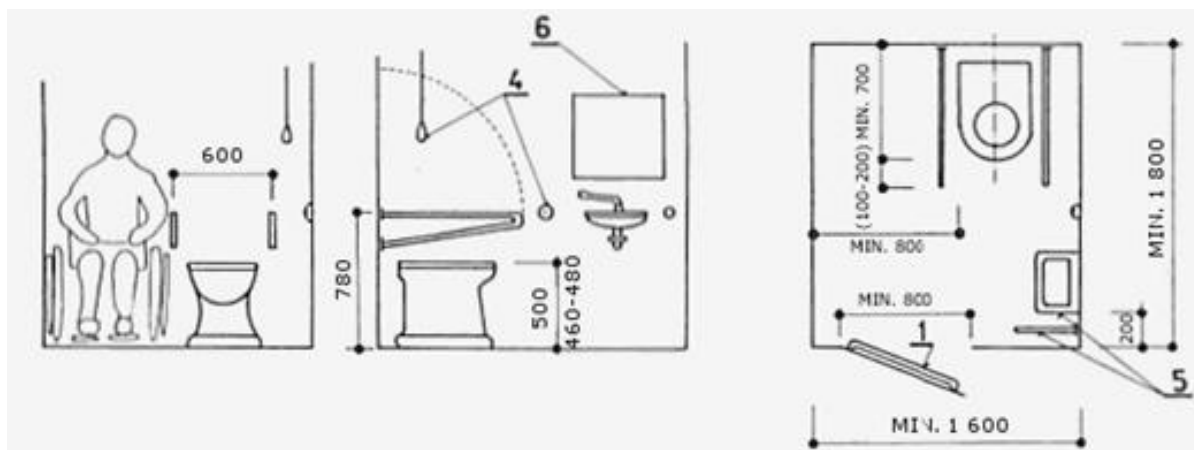
# PROJEKTOVÁ DOKUMENTÁCIA

## PROJEKT PRE STAVEBNÉ POVOLENIE A REALIZÁCIU STAVBY

Názov časti:

### TECHNICKÁ SPRÁVA

### SO 03 BEZBARIÉROVÉ WC



ZMENA:	A		DÁTUM:		PODPIS:		PEČIATKA:
	B						
	C						
AUTOR NÁVRHU:		ZODP. PROJEKTANT:	VYPRACOVAL:		KONTRLOVAL:		
Ing. Roman Vaľo		Ing. Roman Vaľo	Ing. arch. M. Tomačková		Ing. Roman Vaľo		
Ing. arch. Tomačková					Ing. arch. M. Tomačková		
STAVEBNÍK:		Ministerstvo vnútra Slovenskej republiky, Pribinova č. 2, 812 72 Bratislava					PODPIS:
MIESTO STAVBY:		Obvodné o. PZ, ulica Rožňavská 639/30, Moldava nad Bodvou, kat.ú. M. nad B.,č. p.1247/13					
NÁZOV STAVBY:		Moldava nad Bodvou OO PZ, rekonštrukcia a modernizácia objektu					ARCH.Č.: A104/2014
OBJEKT:		SO 03 BEZBARIÉROVÉ WC					DÁTUM:
OBSAH:		TECHNICKÁ SPRÁVA					02/2015
STUPEŇ:		PROJEKT PRE STAVEBNÉ POVOLENIE A REALIZÁCIU STAVBY					

## Obsah

<b>1</b>	<b>Identifikačné údaje stavby, investora a projektanta stavby .....</b>	<b>3</b>
1.1	Identifikačné údaje stavby .....	3
1.2	Identifikačné údaje projektanta stavby, projektantov profesií.....	3
	Gen. projektant: Aproving s.r.o. ....	3
	Zodp. projektant: Ing. Roman Vaľo – 4565*I1 .....	3
<b>2</b>	<b>Základné údaje charakterizujúce objekt, výstavbu a jej budúce využitie .....</b>	<b>3</b>
2.2	Prehľad východiskových podkladov .....	3
2.3	Stručná charakteristika územia.....	4
2.4	Základné údaje charakterizujúce objekt .....	4
<b>3</b>	<b>SO 03 BEZBARIÉROVÉ WC .....</b>	<b>4</b>
2.5	Celkové stavebno-technické riešenie stavby nový stav .....	4
2.6	Asanácie .....	5
2.7	Obvodové murivo.....	5
2.8	Priečky .....	5
2.9	Bezbariérové WC pre verejnosť .....	5
2.10	Výplne otvorov .....	6
2.11	Úpravy povrchov .....	6
	2.11.1 Omietky .....	6
	2.11.2 Podhľady .....	7
	2.11.3 Podlahy.....	7
	2.11.4 Keramický obklad .....	7
	2.11.5 Nátery.....	7
<b>4</b>	<b>Zdravotechnika.....</b>	<b>7</b>
<b>5</b>	<b>Elektroinštalácia .....</b>	<b>8</b>
<b>6</b>	<b>Záver.....</b>	<b>8</b>

# TECHNICKÁ SPRÁVA

## 1 Identifikačné údaje stavby, investora a projektanta stavby

### 1.1 Identifikačné údaje stavby

Stavba:	<b>Moldava nad Bodvou OO PZ , rekonštrukcia a modernizácia objektu</b>
Objekt:	<b>SO 03 BEZBARIÉROVÉ WC</b>
Char. stavby:	rekonštrukcia a modernizácia
Investor:	Ministerstvo vnútra Slovenskej republiky, Pribinova č. 2, 812 72 Bratislava
Miesto stavby:	Obvodné o. PZ, ulica Rožňavská 639/30, Moldava nad Bodvou, kat. ú. Moldava nad Bodvou, č. p. 1247/13
Parcela:	1247/13
Kat. územie:	Moldava nad Bodvou
Okres:	Košice- okolie
VÚC:	Košický VÚC

### 1.2 Identifikačné údaje projektanta stavby, projektantov profesií

**Gen. projektant:** **Aproving s.r.o.**  
Svätoplukova 434/13, 979 01 Rimavská Sobota  
web: [www.aproving.sk](http://www.aproving.sk)  
e-mail: [info@aproving.sk](mailto:info@aproving.sk)

**Zodp. projektant:** **Ing. Roman Vaľo – 4565\*I1**  
Svätoplukova 434/13, 979 01 Rimavská Sobota  
web: [www.aproving.sk](http://www.aproving.sk)  
e-mail: [valo@aproving.sk](mailto:valo@aproving.sk)

**Autor projektu:** Ing. Roman Vaľo, Ing. arch. Monika Tomačeková, Lýdia Lichancová

## 2 Základné údaje charakterizujúce objekt, výstavbu a jej budúce využitie

### 2.2 Prehľad východiskových podkladov

PD je riešená a vychádza z poskytnutých podkladov z mapy katastra nehnuteľností, z obhliadky existujúcich objektov totožného charakteru, Zákona č. 50/76 Zb. o územnou plánovaní a stavebnom poriadku, Vyhlášky č. 505/2002 Z.z., 532/2002 Z. z., a ďalších príslušných zákonov, predpisov, vyhlášok a noriem. Ako ďalšie podklady pre spracovanie projektu slúžia:

- Investičný zámer investora
- Energetický audit budovy, spracovateľ: Ing. Jozef Skonc a Ing. Slavomír Cifra - Slovenská inovačná a energetická agentúra, máj 2014,
- Snímka z katastrálnej mapy záujmového územia

- Vyhláška č. **532/2002** z 8. júla 2002, ktorou sa ustanovujú podrobnosti o všeobecných technických požiadavkách na výstavbu a o všeobecných technických požiadavkách na stavby užívané osobami s obmedzenou schopnosťou pohybu a orientácie
- Nedostupná projektová dokumentácia objektu
- Všeobecné pôvodné, projektové podklady - Atlas Tepelných mostov, Jaga group, s.r.o., Bratislava 2006
- Obhliadka objektu, fotodokumentácia, overenie skutkového stavu stavebnej časti obhliadkou a zameraním
- M.Rochla, Stavebné Tabuľky, Vydalo SNL, Praha 1987,

## 2.3 Stručná charakteristika územia

Projektová dokumentácia je spracovaná na úrovni pre stavebné povolenie a realizáciu stavby. Rieši obnovu Obvodného oddelenia Policajného zboru na ulici Rožňavská 639/30, v Moldave nad Bodvou na p. č. 1247/13. OO PZ sa nachádza v katastrálnom území Moldava nad Bodvou.

## 2.4 Základné údaje charakterizujúce objekt

Budova bola skolaudovaná v 70-tych rokoch minulého storočia. Denne ju využíva priemerne 25 osôb. Jedná sa o budovu s 3 nadzemnými podlažiami. Budova prešla v roku 2014 čiastočnou rekonštrukciou. Predmetom rekonštrukcie bola výmena pôvodných otvorových výplní za plastové okná a vstupné dvere s izolačným dvojsklom. Rekonštrukcia kotolne bola prevedená ešte v roku 1997. Dvojplášťová plochá strecha, vonkajšia fasáda budovy a vnútorná osvetľovacia sústava sú v pôvodnom stave. Obvodové múry 1. nadzemného podlažia (sokel) sú z plnej pálenej tehly a sú obložené keramickým obkladom. Obvodové múry 2. a 3. nadzemného podlažia sú z muriva CDM a vonkajšie omietky sú brizolitové. Pôvodné otvorové konštrukcie boli riešené oknami s dreveným rámom, pričom tieto vykazovali značný stupeň opotrebovania a špárovej netesnosti. Tento nedostatok spôsoboval nadmerné tepelné straty infiltráciou a zatekanie dažďovej vody do budovy hlavne na náveterných stranách budovy. Keramický obklad sokla je najmä na severnej strane budovy zvetraný a sčasti opadaný.

Objekt je napojený na jestvujúce inžinierske siete a miestnu komunikáciu, a to nasledovne: verejné NN elektrické rozvody, vodovod, plynovod, splaškovú kanalizáciu, telefónne rozvody a miestnu komunikáciu.

V súčasnosti v objekte nie je žiadne bezbariérové WC.

## 3 SO 03 BEZBARIÉROVÉ WC

Tento objekt pojednáva o technickom riešení bezbariérového WC do objektu vrátane ďalších súvisiacich stavebných úprav. Pri hlavnom vstupe z čelnej strany budovy má byť zabezpečený bezbariérový prístup do budovy. Bezbariérové WC má byť čo najbližšie k tomuto vstupu. Na tento účel sa vyhradí časť z miestnosti s číslom 1.03 chodba a bude nutné aj zabráť malú časť z m. s č. 1.04 denná miestnosť.

Toalety pre osoby s obmedzenými možnosťami pohybu si vyžaduje iné riešenie priestoru aj iné tvary a rozmery predmetov vybavenia ako bežné toalety. Program značky Jika pre telesne postihnuté osoby ponúka vhodné zariadenie do týchto WC. Špeciálne umývadlo pre klientov s obmedzenou pohyblivosťou je vďaka premyslenému dizajnu vhodné aj pre používateľov s poruchami zraku. Zdravotné umývadlo Mio, ktoré umožňuje príjazd vozíkom, súčasnú normu maximálne spĺňa.

## 2.5 Celkové stavebno-technické riešenie stavby nový stav

Projekt rieši dispozičné zmeny. Táto časť projektu rieši vnútorné dispozičné zmeny objektu SO 01 OBVDNÉ ODDELENIE PZ. K dispozičným zmenám dochádza z dôvodu vytvorenia bezbariérového WC pre verejnosť. Projekt v novom stave ďalej rieši stavebné úpravy, udržiavacie práce, ktoré sa týkajú výmeny obkladov, ďalej sa riešia nové nátery, rekonštrukcia dlažby vo WC, vnútorné dvere vo WC zákazníkov budú nové a budú na nich osadené zárážky (podľa výkresovej časti), vo WC pre verejnosť budú prerobené dlažby podláh obklady stien, vymenené budú

zariaďovacie predmety TZB. Priestory WC pre verejnosť sú sprístupnené zvnútra. Z priestoru chodby budú osadené nové dvere šírky 900 mm do bezbariérového WC pre verejnosť. Podhľad vo WC bude riešený nový kazetový so zabudovaným svetidlom.

## **2.6 Asanácie**

Asanované budú priečky a steny podľa výkresovej dokumentácie. Asanované budú dvere vo WC, zariaďovacie predmety WC, obklady a dlažba, podľa výkresovej časti. Pri realizácii asanačných a sanačných prác postupovať podľa koordinácie kompletnej realizačnej projektovej dokumentácie, v spolupráci s projektantom. Pri realizácii stavby, vychádzať zo zamerania existujúcich konštrukcií, ako aj z výkresovej časti PD a zistené rozdiely zohľadniť. Pri významnej odchýlke od existujúceho stavu o tejto skutočnosti informovať projektanta!

Stavebné práce, ktoré nie sú zahrnuté vo výkaze - výmer zapracovať podľa konzultácie s hlavným projektantom. Pri dodatočných vzniknutých nákladoch, ktoré nebolo možné predvídať vzhľadom na skryté vady a nemožnosť overenia zabudovaných konštrukcií budú riešené v spolupráci s investorom a projektantom.

## **2.7 Obvodové murivo**

Bude potrebné okno v plánovanom WC imobilných vymeniť za menší a parapet domurovať.

## **2.8 Priečky**

Nové priečky v rekonštruovanej časti, kde dochádza k dispozičným zmenám budú ľahké, murované z presných pórobetónových tvárnic hrúbky 100mm. Splachovací systém vo WC bude zakrytý zástenou zo sadrokartónu do vlhkého prostredia po podhľad.

## **2.9 Bezbariérové WC pre verejnosť**

WC pre verejnosť je sprístupnené cez spoločnú chodbu na 1. NP.

V priestoroch WC pre verejnosť dochádza k stavebným úpravám a to k výmene dlažby k výmene obkladov, k novým náterom stien, ku kompletnej výmene podhľadu, k výmene dverí a zariaďovacích predmetov TZB. Pôvodné dlažby a obklady budú asanované. Väčšie nerovnosti spôsobené asanáciou obkladov budú vyrovnané vápenno cementovou jadrovou omietkou. Povrchy budú následne vyspravené. Steny budú obnovené novou vápenno cementovou stierkou do roviny podľa rozsahu. Povrchy, ktoré budú bez obkladov budú vyhladené do roviny s presnosťou maximálne na veľkosť zrna omietky 0,5mm a opatrené budú bielym náterom 2x Primalex Plus.

Dlažba podlahy bude použitá Cersanit SYRIO BROWN 32,6x32,6cm presne podľa kladačského plánu vo výkresovej časti. Obklady stien budú použité Cersanit SYRIO BIEGE 29,7x59,8cm so špárovaním a Cersanit SYRIO BROWN 29,7x59,8cm so špárovaním ASO Flexfuge- strednesivá.

Grafické rozloženie obkladu je riešené vo výkresovej časti. Podhľady budú riešené nové, kazetové, typu RIGIPS/biela hladká kazeta bez dierovania.

Všetky vnútorné nové dvere na WC budú plné, drevené s osadenou zarážkou, laminátové bielej farby. Nové zariaďovacie predmety vo WC pre verejnosť budú typu Jíka.

Všetky vodovodné batérie budú ovládané manuálne.

Vo WC imobilných pre verejnosť budú na dverách osadené grafické, orientačné symboly WC. Symboly budú na nerezovom podklade, čierny symbol. Vzor vid'. príloha.

V chodbe WC verejnosť bude na stene osadená informačná tabuľka v hliníkovom ráme s rozpisom pravidelnej prevádzkovej kontroly a čistenia WC.

Počas realizácie rekonštrukcie a obnovy nie je potrebné dodávateľom osadiť dočasné, prenosné WC nakoľko na poschodí, alebo na inom poschodí v objekte sa nachádzajú aj iné toalety ktoré môžu zatiaľ využívať.

Zariaďovacie predmety sú navrhované katalógové. Navrhované zariaďovacie predmety je možné zameniť po konzultácii s projektantom za zariaďovacie predmety iného typu, ale rovnakých funkčných vlastností. Odporúčame používať nerezové prvky, nakoľko majú najväčšiu životnosť.

#### Zoznam navrhovaných zariaďovacích prvkov:

**Záchodové misy:** JIKA Záv. klozet, hlb.spl., OLYMP 820642, (1ks)

**WC sedátko:** JIKA Klozetová doska, s antibakteriálnou úpravou, OLYMP 893282, (1ks)

**WC ovládacie tlačítko:** JIKA matný chróm tlačidlo, 8.9366.4.007.000.1, (1ks)

**Inštalčný systém:** GEBERIT Duofix (1 ks)

**Madlá:** Bemeta Help madlo sklopné 60 cm tvaru U, nerez, 301102071 (1ks)

Bemeta Help madlo podporné 60 cm, tvaru U, nerez, 301102051 (1ks)

**Umývadlo:** JIKA Zdrav. umývadlo 64 x 55 cm, MIO 813714, (1ks)

- inštalčná sada pre umývadlá 8.9034.9.000.000.1, (1ks)
- rohový ventil MIO 3/8" – 1/2" chróm 2 ks 3.7271.0.004.010.1, (1ks)
- umývadlový sifón JIKA sifón, DIVERSE 894249, (1ks)
- Osadené na stene, (1ks)

**Batéria:** JIKA Umýv. stojan.páková batéria, s pop-up 5/4", chróm, MIO 311711, (1ks)

**Zrkadlo:** JIKA Clear zrkadlo 45x81cm vrátane úchyto, neotáčecí, fazeta 5mm, (1ks)

**Držiak na papierové utierky:** MERIDA Zásobník na papierové uteráky STELLA ECONOMY, (1ks)

**Nerezový kôš na utierky:** MERIDA Kôš na odpady otvorený STELLA 27 litrov – matný, (1ks)

**Nerezový dávkovač mydla:** MERIDA Dávkovač tekutého mydla STELLA ECONOMY 0,8 l, (1ks)

**Nerezová WC kefa:** MERIDA Závesná WC súprava s krytom – matná, (1ks)

**Nerezový zásobník na toaletný papier:** MERIDA Zásobník na toaletný papier STELLA ECONOMY, (1ks)

**Vešiak:** MERIDA Vešiak STELLA – matný, (1ks)

**Odpadkový kôš:** MERIDA Kôš nášľapný kovový matný -5l

**Piktogram na dvere:** Durable Piktogram WC bezbariérové, (1ks)

Kvôli zjednoteniu označení dverí odporúčame aj na ostatných dverách toaliet na tom istom podlaží kde bude aj toto WC pre imobilného použiť označenie dverí WC muži a WC ženy od jedného výrobcu

## 2.10 Výplne otvorov

Vnútorne dvere vo WC imobilných do chodby budú nové, s oceľovou zárubňou. Nové dvere budú plné, drevené s osadenou zarážkou - nárazníkom. Kľučky dverí budú nerezové. V kabínke WC imobilný bude na dverách z vnútornej strany osadený nerezový dvojité vešiak. Zámky dverí budú opatrené otváracím a uzatváracím mechanizmom na kľúč. Zárubne dverí vo WC budú natreté základným náterom a dvakrát krycím náterom. Požiarnu odolnosť dverí overiť podľa PD Protipožiarne Zabezpečenie stavby. Podrobnejšie pozri výpis dverí vo výkresovej časti.

## 2.11 Úpravy povrchov

### 2.11.1 Omietky

Nové priečky budú omietnuté vnútornou omietkou určenou na pórobetónové murivo, napríklad Sakret PAP v hrúbke 5 - 10mm a priesieťkované podomietkovou sieťkou. Vnútorne nové priečky a steny, pri ktorých dochádza k stavebným zásahom, napríklad kvôli novým elektroinštalačným rozvodom, budú vyspravené vápenno-cementovou omietkou (napríklad Sakret, alebo Baumit). Následne budú vystierované jemnou stierkou hladkou. Všetky vnútorné steny vo WC verejnosť, ktorých konečná povrchová úprava bude riešená náterom Primalex Plus, budú po celej

ploche nanovo vystierkované. Stierka bude použitá hladká s rovinnosťou povrchu do 0,5mm. Rohy a nárožia, s povrchovou úpravou náteru, budú opatrené oceľovými rohovými profilmi pod omietkou.

### **2.11.2 Podhľady**

Sú riešené vo WC pre imobilných kazetové z minerálnych vlákien RIGIPS /biele hladká kazeta bez dierovania s priznanými rebrami 60x60 cm.

### **2.11.3 Podlahy**

Pôvodné nášľapné vrstvy sa asanujú podľa výkresovej časti a vytvoria sa nové nášľapné vrstvy.

V hygienických priestoroch bude použitá keramická dlažba ( napríklad CERSANIT typ: Dlažba SYRIO BROWN (kód: 3560417)- hnedá, rozmer: 32,6x32,6x0,85 cm s vodeodolným špárovaním sivej farby.

V priestoroch kde je mokrá prevádzka (sprchy, WC) sa použije náterová hydroizolácia AQUAFIN - 2K na betónovú mazaninu. Výškový rozdiel v miestnostiach sa vyrovná betónovou mazaninou. Podlahy budú realizované podľa skladiel (viď PD). Podlahy z dlaždíc budú kladené do tmelu (flexibilné lepidlo).

#### SKLADBA P1:

- KERAMICKÁ DLAŽBA+ ŠPÁROVACÍ TMEL ASO Flexfuge- strednesivá 10 MM
- LEPIACI TMEL, MONOFLEX/UNIFIX 2 MM
- VLOŽKA V ROHOCH ASO-dichtband -
- AQUAFIN-2K -HYDROIZOLÁCIA 2 MM
- PRÍPADNE SAMONIVELAČNÁ STIERKA 2 MM
- CEMENTOVÝ POTER - VYSPRAVENIE POVRCHU 10-20 MM

### **2.11.4 Keramický obklad**

V priestoroch sociálnych zariadení budú realizované obklady v 7 radoch, zvyšok až po nový podhľad bude opatrený maľbou. Styk rohu s dlažbou bude vytmelený akrilovým tmelom.

Typ obkladu napríklad značka CERSANIT, typ SYRIO.

-2 rady od podlahy po celom obvode SYRIO BROWN (kód: 3560416)- hnedá, rozmer: 29,7x59,8x0,85 cm s vodeodolným špárovaním sivej farby.

-ďalšie 3 rady vodorovne po celom obvode SYRIO BEIGE -béžová (kód: 3560412), rozmer: 29,7x59,8x0,85 cm s vodeodolným špárovaním sivej farby

-ďalšie 2 rady po celom obvode SYRIO BROWN (kód: 3560416)- hnedá, rozmer: 29,7x59,8x0,85 cm s vodeodolným špárovaním sivej farby.

### **2.11.5 Nátery**

Všetky vnútorné steny vo WC verejnosť, ktorých konečná povrchová úprava bude riešená náterom Primalex Plus, budú po celej ploche nanovo vystierkované. Stierka bude použitá hladká s rovinnosťou povrchu do 0,5mm. Nátery realizovať podľa technologického predpisu výrobcu.

## **4 Zdravotechnika**

Bezbariérové WC bude zrealizované v časti priestoru doterajšej chodby pri WC verejnosť – miestnosť č. 1.16. Napojenie nového WC a umývadla v priestore bezbariérového WC v miestnosti č. 1.18 (PD nový stav) sa prevedie novým kanalizačným rozvodom, ktorý sa v priestore 1.P.P. napojí na jestvujúce stúpacie kanalizačné potrubie DN 125. Nové kanalizačné potrubie podľa PD je potrebné ukončiť pod stropom privzdušňovacím ventilom HL900 a sprístupniť

mriežkou. Na uvedené stúpacie potrubie je potrebné osadiť čistiaci kus vo výške 1,0 m nad podlahou podlažia a v prípade obmurovania sprístupniť dvierkami z PH 15/30cm.

Napojenie bezbariérového WC na vodu a prevedie odpojením z jestvujúceho rozvodu vody v miestnosti č. 1.16.

## **5 Elektroinštalácia**

Vo WC imobilných bude osadené nové svietidlo a aj sušič rúk. Podrobnejšie viď. PD Elektroinštalácia.

## **6 Záver**

Počas projektovania boli uplatnené a počas vykonávania stavebných prác požadujeme uplatniť:

- vyhlášku MPSVR SR 147/2013 Z.z. ktorou sa ustanovujú podrobnosti na zaistenie bezpečnosti a ochrany zdravia pri stavebných prácach a prácach s nimi súvisiacich a podrobnosti o odbornej spôsobilosti na výkon niektorých pracovných činností
- vyhlášku MPSVR SR č. 398/2013 Z.z. ktorou sa mení a dopĺňa vyhláška Ministerstva práce, sociálnych vecí a rodiny Slovenskej republiky č. 508/2009 Z. z., ktorou sa ustanovujú podrobnosti na zaistenie bezpečnosti a ochrany zdravia pri práci s technickými zariadeniami tlakovými, zdvíhacími, elektrickými a plynovými a ktorou sa ustanovujú technické zariadenia, ktoré sa považujú za vyhradené technické zariadenia v znení vyhlášky č. 435/2012 Z. z.
- Nariadenia vlády Slovenskej republiky č. 396/2006 o minimálnych bezpečnostných a zdravotných požiadavkách na stavenisko
- Nariadenia vlády Slovenskej republiky č.391/2006 Z.z., o minimálnych bezpečnostných požiadavkách na pracovisko
- Nariadenia vlády Slovenskej republiky č. 387/2006 Z.z., o požiadavkách na zaistenie bezpečnostného a zdravotného označenia pri práci
- Nariadenia vlády Slovenskej republiky č.281/2006 Z.z., o minimálnych bezpečnostných a zdravotných požiadavkách pri práci s bremenami

V Rimavskej Sobote

Ing. arch. Monika Tomačková



