

STAVBA:

---

**Rekonštrukcia  
a modernizácia domu  
smútku s úpravou  
okolia**

---

POZEMOK:

parcela č. 369/2  
k. ú.: Veľké Chlievany  
okres: Bánovce nad  
Bebravou

---

STAVEBNÍK:

Obec Veľké Chlievany  
Obecný úrad Veľké  
Chlievany 80  
956 55 Veľké Chlievany  
okr.: Bánovce nad  
Bebravou

---

## **A.SPRIEVODNÁ SPRÁVA**

**PARÉ Č.:**

ZODPOVEDNÝ PROJEKTANT:

**Ing. Arch. Mirko Janček**

**Májova 102, Jacovce**

**e-mail: [arch.jancek@gmail.com](mailto:arch.jancek@gmail.com)**

**mobil: 0907 357 160**

**január 2016**

<b>Stavebník:</b>	<b>Obec Veľké Chlievany, Obecný úrad 956 55 Veľké Chlievany 80</b>
<b>Názov stavby:</b>	<b>Rekonštrukcia a modernizácia domu smútku s úpravou okolia</b>
<b>Pozemok parcely:</b>	<b>369/2</b>
<b>Katastrálne územie:</b>	<b>Veľké Chlievany</b>
<b>Okres:</b>	<b>Bánovce nad Bebravou</b>
<b>Stupeň:</b>	<b>projekt pre stavebné povolenie</b>

### **1. Rozsah projektu:**

Projektová dokumentácia je podkladom pre vydanie stavebného povolenia. Jedná sa o jednoduché stavebné úpravy a úpravy okolia objektu a výmenu otvorových výplní.

### **2. Východiskové podklady:**

Podkladom pre vypracovanie projektu boli:

- ✓ Konzultácie s vlastníkom stavby
- ✓ Kópia katastrálnej mapy
- ✓ Skutkové zameranie

### **3. Súčasná charakteristika územia:**

Objekt sa nachádza v obci Veľké chlievany v okrese Bánovce nad Bebravou. Architektonický výraz budovy ostane zachovaný v pôvodnom stave. Stavba sa nenachádza v pamiatkovej zóne.

### **4. Odôvodnenie stavebných úprav stavby:**

Záujmom vlastníka stavby je uskutočniť na objekte stavebné úpravy fasády, sokla ako aj výmenu otvorových výplní ,odstrániť' hygienické nedostatky a umožnenie prístupu zdravotne ťažko postihnutých občanov vybudovaním bezbariérových vstupov a komunikácie.

### **5. Užívateľ stavby**

Užívateľom bude stavby je vlastník stavby.

### **6. Vecné a časové väzby na okolitú výstavbu:**

Stavba nevyvoláva súvisiace investície.

## **7. Vplyv stavby na životné prostredie:**

Vykonané stavebné úpravy nebudú narúšať životné prostredie v danom území.

## **8. Stavebné objekty:**

**SO 01 Dom smútku**

**SO 02 Úprava okolia**

## **9. Predpokladaný termín výstavby**

Predpokladaný dátum začatia výstavby: 05/2017

Predpokladaný dátum ukončenia výstavby: 04/2018

**10. Rozpočtové náklady: 52 233,60 .-€ sDPH**

**Vypracoval:**

**január 2016**

**Ing. Arch. Mirko J a n ě k**

STAVBA

---

**Rekonštrukcia  
a modernizácia domu  
smútku s úpravou  
okolia**

---

POZEMOK

parcela č. 369/2  
k. ú.: Veľké Chlievany  
okres: Bánovce nad  
Bebravou

---

STAVEBNÍK

Obec Veľké Chlievany  
Obecný úrad Veľké  
Chlievany 80  
956 55 Veľké Chlievany  
okr.: Bánovce nad  
Bebravou

---

**A. SÚHRNNÁ TECHNICKÁ SPRÁVA**

**PARÉ Č.:**

ZODPOVEDNÝ PROJEKTANT:

Január 2016

Ing. Arch. Mirko Janček

Májova 102, Jacovce

e-mail: [arch.jancek@gmail.com](mailto:arch.jancek@gmail.com)

mobil: 0907 357

<b>Stavebník:</b>	<b>Obec Veľké Chlievany, Obecný úrad 956 55 Veľké Chlievany 80</b>
<b>Názov stavby:</b>	<b>Rekonštrukcia a modernizácia domu smútku s úpravou okolia</b>
<b>Pozemok parcely:</b>	<b>369/2</b>
<b>Katastrálne územie:</b>	<b>Veľké Chlievany</b>
<b>Okres:</b>	<b>Bánovce nad Bebravou</b>
<b>Stupeň:</b>	<b>projekt pre stavebné povolenie</b>

## **1. Charakteristika územia**

### **1.1. Vyhodnotenie územia**

Parcela, na ktorej sa stavba nachádza leží vo východnej časti obce veľké Chlievany. Parcela je ohraničená zo západnej a južnej strany štátnou a miestnou komunikáciou, z východnej strany je ohraničená parcelou 368, a zo severnej strany je ohraničená parcelou č. 465. Pozemok je približne obdĺžnikového tvaru. Nachádza sa v zastavanom území obce. Na uvedenom pozemku sa nachádzajú prípojky inžinierskych sietí – elektrická prípojka, vodovodná prípojka.

### **1.2. Podmieňujúce predpoklady**

#### **1.2.1. Požiadavky na podmieňujúce a vyvolané investície**

Stavba bude realizovaná na pozemku, ktorý má investor vo vlastníctve, kde je umožnené rozsahom i usporiadaním zriadiť potrebné objekty zariadenia a prevádzky staveniska.

#### **1.2.2. Vecné a časové väzby stavby na okolitú výstavbu**

Navrhovaná stavba nie je vecne viazaná na okolitú výstavbu, ani na existujúce susedné objekty a na systém dopravy a parkovania v dotknutom prostredí.

### 1.2.3.

#### Vykonané prieskumy a rozborov

V rámci vykonaných prieskumov a rozborov je potrebné zisťovať a zabezpečiť :

- trasy jednotlivých podzemných vedení – vodovod, kanalizácia, elektro, rozvody slaboprúdu a ostatné inžinierske siete.

Geologické pomery na stavenisku boli informatívne overené obhliadkou, kde sa vychádzalo z predošlých zistených geologických prieskumov a obhliadkou stavieb na blízkom okolí. .

#### 1.2.4. Opis existujúcich a predpokladaných ochranných pásiem

Navrhovaná stavba neprichádza do styku s jestvujúcimi ochrannými pásmami a ani nemá nároky na zriadenie nových ochranných pásiem.

#### 1.2.5. Požiadavky na demolácie

Na stavenisku nebudú realizované demolačné a búracie práce

### **2. Požiadavky na dopravu**

V rámci navrhovaných stavebných prác nie sú vznesené špeciálne požiadavky na vonkajšiu dopravu. Stavba je priamo napojená na existujúci systém dopravy a na existujúcu komunikáciu. Hlavný príjazd a výjazd vozidiel zostáva nezmenený, bude sa využívať jestvujúce pripojenie. Realizácia stavby nezaťažuje statickú dopravu v rámci jestvujúcej zóny ani mimo nej, preto nie je potrebné jej riešenie.

### **3. Nakladanie s odpadom a jeho likvidácia**

S odpadmi treba nakladať podľa príslušných ustanovení zákona č. 223/2001 Z.z., vyhlášky MŽP SR č. 283/2001, v znení neskorších predpisov, a v súlade s platným VZN obce o nakladaní s odpadmi.

### Odpady vznikajúce pri realizácii stavby

V zmysle vyhlášky MŽP SR č. 284/2001 Z.z., ktorou sa ustanovuje katalóg odpadov bude vznikajúci odpad triedený. Odpad sa bude zhromažďovať vo veľkoobjemových kontajneroch umiestnených na pozemku investora a bude odvážaný na určené miesto.

Vznikajúce odpady zatriedené podľa katalógu odpadu

Číslo	Druh odpadu	Množstvo	M.j.	Kategória
<b>17</b>	<b>Stavebné odpady</b>			
17 04 05	Železo, oceľ( vybúrané konštr.)	0.001	t	O
17 05 06	Výkopová zemina	321,5	m <sup>3</sup>	O
17 09 04	Zmiešané odpady stavieb a demolácií	5,2	m <sup>3</sup>	O
<b>20</b>	<b>Komunálny odpad</b>			
20 03 01	Zmesový komunálny odpad	0,15	t	O

Vyššie uvedené druhy odpadu sú uvedené ako predpokladané.

### **B.4. Vplyv stavby na životné prostredie**

Navrhovaná stavba nebude mať negatívny vplyv na životné prostredie. Objekt nebude vykazovať negatívne účinky na okolie a ani nevyžaduje zvláštne opatrenia na ochranu pred nepriaznivými vplyvmi okolia na jeho prevádzku. Prevádzkou objektu nebudú vznikať mimoriadne škodlivé exhaláty a ani inak zdraviu škodlivé odpadové látky.

### **B.5. Zariadenia CO**

Požiadavky civilnej ochrany: Požiadavky civilnej ochrany vyplývajú z ustanovení zákona č. 42/1994 Z.z. o civilnej ochrane obyvateľstva v platnom znení a z vyhlášky MV SR č. 297/1994 o stavebnotechnických požiadavkách na stavby a o technických podmienkach zariadení vzhľadom na požiadavky civilnej ochrany v platnom znení.

### **B.6. Urbanistické riešenie**

#### **B.6.1 Zdôvodnenie stavby a jej umiestnenie**

Navrhovaný objekt je súčasťou okolitej zástavby v obci, architektúra objektu je jednoduchá hmotovo a kompozične čistá bez zbytočných efektov a objekt pôsobí architektonicky kompaktné a zapadne do ostatnej pôvodnej výstavby. Výškovo neprevyšuje úroveň ostatných okolitých objektov. Pevný výškový bod 100,00 je niveleta, úroveň podlahy 1.N. P. – vid'. situácia.

## 6.2. Požiadavky na záber PPF, LF a výrub drevín

Pozemok, na ktorom sa bude realizovať stavebné objekty, je v katastri nehnuteľnosti evidovaný ako zastavané územie, z čoho vyplýva, že nie je potrebné riešiť vyňatie pôdy z poľnohospodárskeho pôdneho fondu. Rekonštrukciou a úpravou okolia nedôjde k výrubu stromov.

## 7. Koncepcia protipožiarnej bezpečnosti stavby

Na realizáciu sú navrhnuté materiály požiarne odolné, ktoré sú certifikované a v súlade s platnými STN. Požiarne odstupové vzdialenosti od susedných objektov sú dostačujúce a únikové cesty z objektu sú vyhovujúce. Prístup vozidlám požiarnej techniky je umožnený bezprostredne k navrhovanému objektu. Voda bude zabezpečená z existujúceho vodovodného systému.

## 8. Odvádzanie vôd.

Vody z atmosferických zrážok zo striech budú odvádzané strešnými zvodmi do terénu a vsakovacích jám na pozemku investora.

## 9. Likvidácia OV

V navrhovanom objekte nie je potrebné riešiť splaškové vody.

## 10. Statická bezpečnosť stavby

Je riešená statickom posúdením objektu statikom.



### **11. Napojenie na inžinierske siete**

Pôvodný objekt je napojený na všetky potrebné inžinierske siete, takže nie je potrebné riešiť nové prípojky inžinierskych sietí.

Zásobovanie vodou je realizované z existujúcej vodovodnej prípojky.

### **12. Iné vedenia**

Zastavovaný pozemok je potrebné dôkladne preveriť z hľadiska všetkých vedení a inžinierskych sietí, ktoré by sa tu mohli nachádzať a nie sú vyznačené v pôvodnej dokumentácii. Preverenie zabezpečí investor.

### **13. Požiadavky na skúšobnú prevádzku**

Nie sú žiadne požiadavky na skúšobnú prevádzku.

**Vypracoval:**

**Ing. Arch. Mirko J a n č e k**

**Január 2016**



## TECHNICKÁ SPRÁVA

<b>Stavebník:</b>	<b>Obec Veľké Chlievany, Obecný úrad 956 55 Veľké Chlievany 80</b>
<b>Názov stavby:</b>	<b>Rekonštrukcia a modernizácia domu smútku s úpravou okolia</b>
<b>Pozemok parcely:</b>	<b>369/2</b>
<b>Katastrálne územie:</b>	<b>Veľké Chlievany</b>
<b>Okres:</b>	<b>Bánovce nad Bebravou</b>
<b>Stupeň:</b>	<b>projekt pre stavebné povolenie</b>

### **1.Zameranie skutkového stavu, miestna obhliadka**

#### Architektonicko dispozičné riešenie:

Uvedená stavba sa nachádza v rovinnom až mierne svahovitom území mimo hlavnej zástavby obce neďaleko hlavnej cesty. Objekt je obdĺžnikového tvaru a pozostáva z dvoch vstupov. Hlavný vstup je orientovaný zo západnej strany na úrovni 1. NP, vedľajší vstup na 1. NP je z východnej strany. Hlavným vstupom na 1. NP, ktorý je zo západnej strany, sa vchádza do domu smútku, kde sa nachádza hlavná obradná miestnosť.. Z východnej strany sa vchádza cez chodbu do technickej miestnosti. Objekt je napojený na uličný rozvod elektrickej energie. Zásobovanie vodou je zabezpečené z verejného vodovodu, odvádzanie dažďových vôd je zabezpečené do vsaku na pozemku investora. Daný bol do užívania v 50-tich rokoch a od toho času neprešiel žiadnou rekonštrukciou a modernizáciou.

#### **Objekt SO 01- Dom smútku**

#### Stavebno – technické a konštrukčné riešenie- pôvodný stav:

Základy stavby sú vyhotovené z prostého betónu skl. hr. 500 predpokladané s vodorovnou izoláciou proti zemnej vlhkosti. Objekt je murovaný z plných tehál. Obvodové nosné steny sú hrúbky cca 300mm, vnútorné nosné steny 150mm. Nosný systém je tvorený pozdĺžnymi nosnými stenami, ktoré vytvárajú jeden trakt s jednotnou svetlou výškou a šírkou. Stúženie objektu zabezpečujú obvodové nosné steny, stropy, stužujúce vence. Deliace nenosné priečky sú predpokladané z plných pálených tehál, hrúbky 150 mm, oddeľujúce dve jednotlivé miestnosti. Stropnú konštrukciu medzi tvorí prvépodobne drevený trámový strop s betónovou zálievkou. Svetlá výška jednotlivých miestností je do 3,7m. Zastrešenie objektu je riešené šikmou strechou, do ktorej sa počas realizácie nezasahuje, pretože prešla nedávno

rekonštrukciou. Vonkajšie úpravy fasády sú brizolitovou alebo inou omietkou. Sokel je upravený omietkou do rôznej výšky. Výplne otvorov tvoria pôvodné okná drevené, ktoré sú z časti nefunkčné. Podlahy sú prevažne tvorené z keramickej dlažby.

Základy, obvodové murivo, celý nosný systém vykazujú drobné statické poruchy. Obnovou stavby sa nezasahuje do nosného systému žiadnymi stavebnými úpravami ani zásadnými zmenami.

#### Stavebno – technické a konštrukčné riešenie- navrhovaný stav:

Na objekte domu smútku bude kompletné odstránená pôvodná nevyhovujúca omietka, v interiéri aj na fasáde zvonku a bude nahradená novou farebnou omietkou. V interiéri objektu budú položené nové podlahy, osadené nové svietidlá, mraziaci box a ozvučenie. Budú vymenené všetky okná a dvere za nové z masívneho dreva. Na štíte objektu bude osadený nový kríž.

V objekte v časti obradná miestnosť bude inštalovaný nový ventilátor a v technickej miestnosti bude osadené suché WC.

#### **Objekt SO 02- Úprava okolia**

##### Stavebno – technické a konštrukčné riešenie- pôvodný stav:

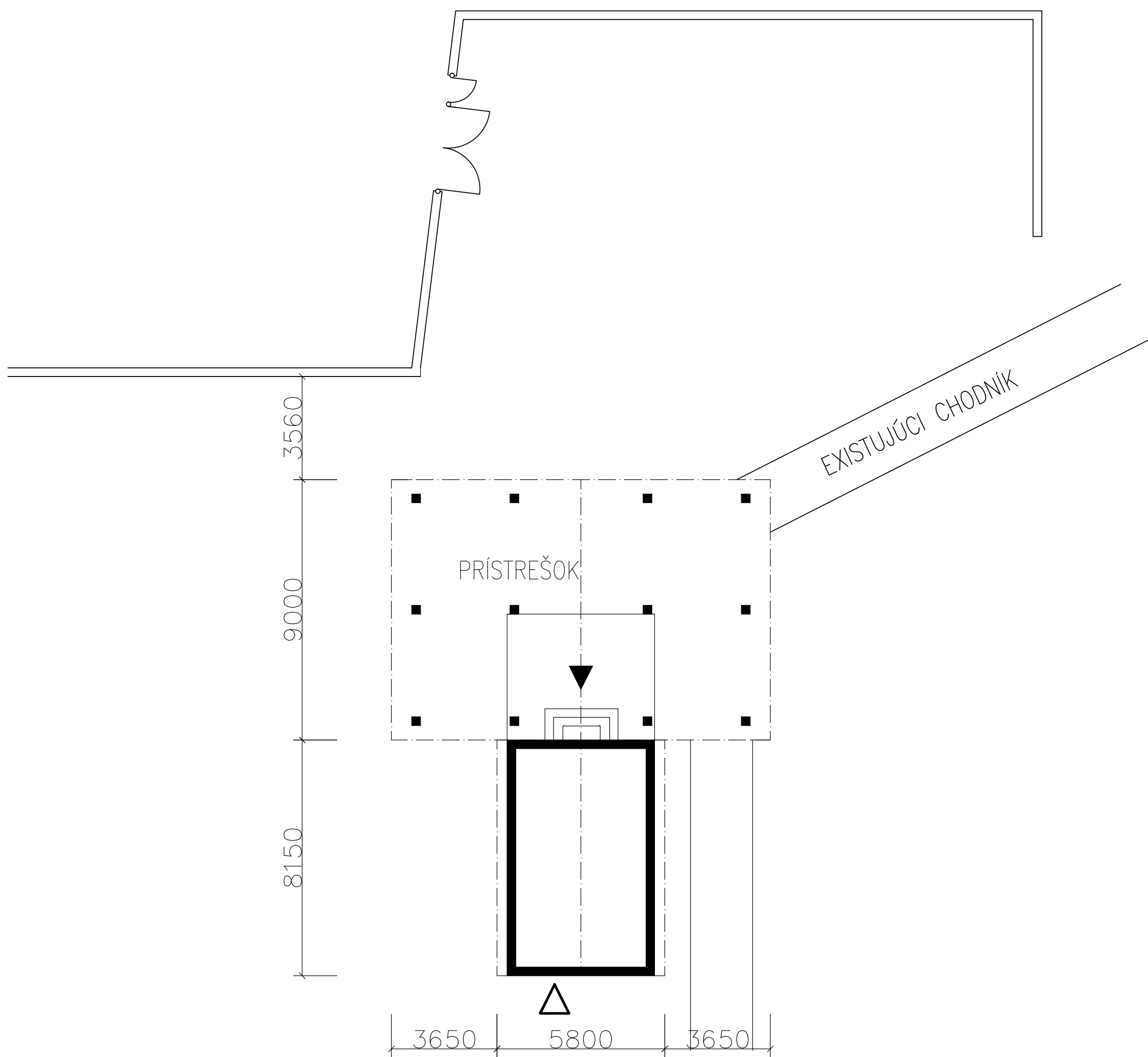
Okolie domu smútku je zatiaľ v neupravenom stave, kde sa nachádza len štrkový posyp a vyšliapaný trávnatý porast.

Účelom úpravy okolia je skvalitniť priestor pred domom smútku vybudovaním chodníkov- prístupový a spojovací, zo zamkovej dlažby o hr. 60mm a zatrávnením ostatných plôch s výsadbou okrasnej zelene, úpravou svahu palisádami a zeleňou. V priestore budú osadené dve lavičky.

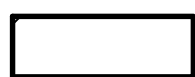
**Vypracoval:**

**Ing. Arch. Mirko J a n č e k**

**Január 2016**



## LEGENDA

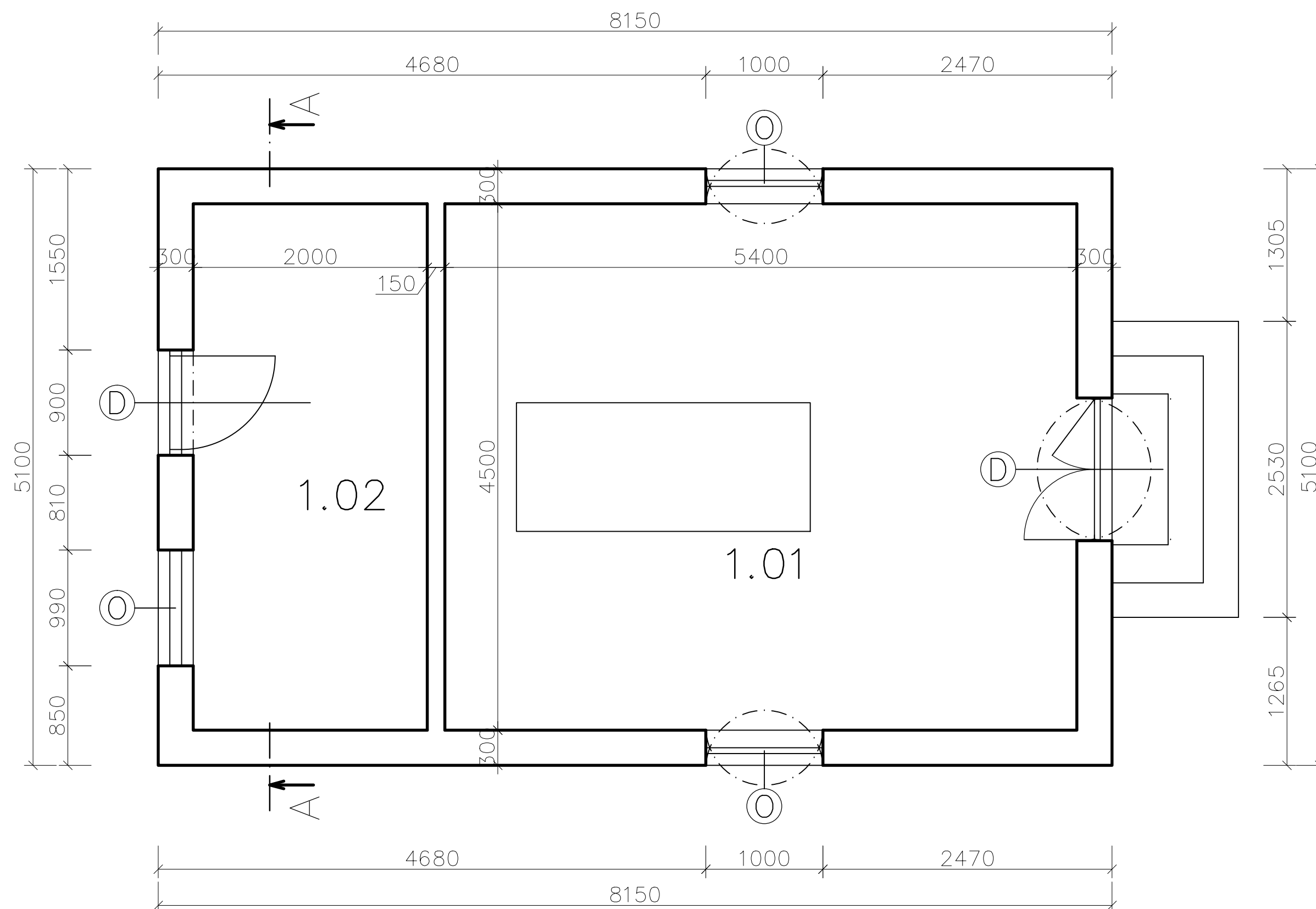


EXISTUJÚCA STAVBA



HLAVNÝ VSTUP

AUTOR:	Ing. arch. Mirko JANČEK		
ZODP.PROJEKTANT:	Ing. arch. Mirko JANČEK		
VYPRACOVAL:	Ing. Roman OMELKA		
INVESTOR:	Obec Velké Chlievany		
	Velké Chlievany 80, Velké Chlievany 956 55	FORMÁT	A4
MIESTO STAVBY:	Velké Chlievany, parc.č. 369/2	DÁTUM	1/2016
NÁZOV STAVBY: Rekonštrukcia a modernizácia domu smútku s úpravou okolia		STUPEŇ PD	PRESTAVBA
		ČÍS. ZÁKAZ.	
KAT. ÚZEMIE: Velké Chlievany	PARC.C.: 369/2	ARCH. ČÍSLO	0746 AA
OBSAH VÝKRESU: SITUÁCIA – POVODNÝ STAV		MIERKA: 1:50	ČÍSLO VÝKR.: C01



### LEGENDA MATERIÁLOV:

POVODNÉ MURIVO

### POZNÁMKY

- V OBJEKTE BUDÚ REALIZOVANÉ NOVÉ OMIETKY A VÝPLNE OTVOROV
- PRED VÝROBOU VÝPLŇOVÝCH KONŠTRUKCIÍ OTVOROV JE TREBA OVERIŤ SKUTOČNÉ ROZMERY OTVOROV
- V PROJEKTE NEZNAČENÉ KONŠTRUKCIE BUDÚ OBJASNENÉ POČAS REALIZÁCIE

D POVODNÉ DVERE V OCELOVEJ ZÁRUBNÍ

O POVODNÉ DREVENÉ OKNÁ

### ZOZNAM PAMIATOK

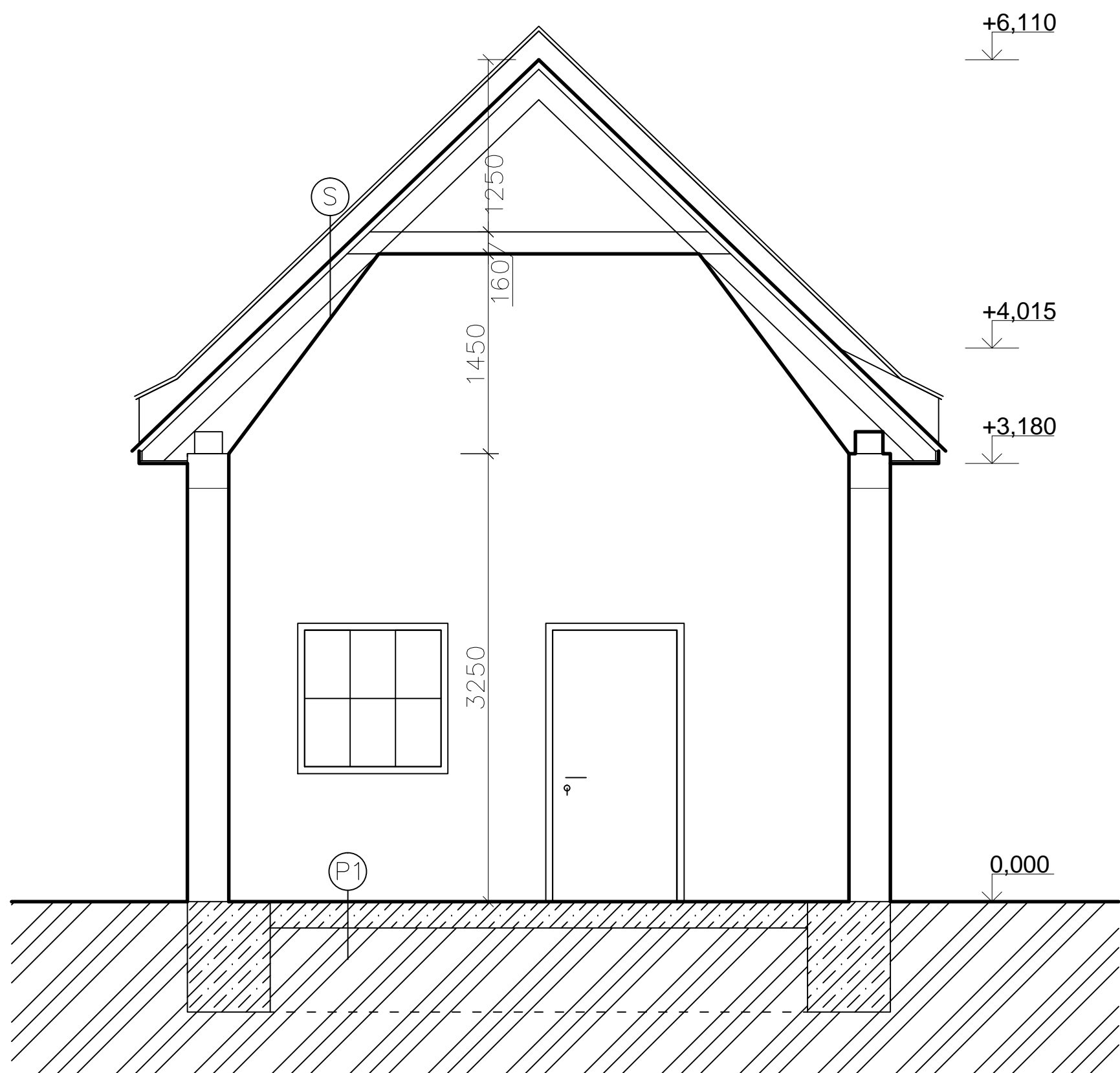
- V OBJEKTE SA NENACHÁDZAJÚ ŽIADNE PAMIATKOVO–CHRÁNENÉ KONŠTRUKCIE

### LEGENDA MIESTNOSTÍ:

Č. m	Názov (účel) miestnosti	Plocha (m <sup>2</sup> )	Povrch. úprava Podlaha	Povrch. úprava Stena	Povrch. úprava Strop
1.01	Pietna miestnosť	24,30	Keramická dlažba	VCO + M	VCO + M
1.02	Zázemie	9,00	Keramická dlažba	VCO + M	VCO + M
		33,30			

\* – KO=KERAMICKÝ OBKLAD, VCO=VÁPENNOCEMENTOVÁ OMIETKA, M=MALBA

AUTOR:	Ing. arch. Mirko JANČEK	FORMÁT A3	
ZODP.PROJEKTANT:	Ing. arch. Mirko JANČEK		
VYPRACOVAL:	Ing. Roman OMELKA		
INVESTOR:	Obec Velké Chlívany Velké Chlívany 80, Velké Chlívany 956 55		
MIESTO STAVBY:	Velké Chlívany, parc.č. 369/2	DÁTUM	1/2016
NÁZOV STAVBY:	Rekonštrukcia a modernizácia domu smútku s úpravou okolia	STUPEŇ PD	PRESTAVBA
KAT. ÚZEMIE: Velké Chlívany	PARC.C.: 369/2	ČÍS. ZÁKAZ.	
OBSAH VÝKRESU: PODORYS – POVODNÝ STAV		ARCH. ČÍSLO	0746 AA
		MIERKA: 1: 50	ČÍSLO VÝKR.: D01



SKLADBY KONŠTRUKCIÍ:

- P1

— PODLAHA PRÍZEMIA

— pôvodna povrchová úprava — keramická dlažba

— pôvodna podkladová vrstva podlahy
- S

— STRECHA

— pôvodna strešná krytina

— pôvodna konštrukcia krovu

LEGENDA MATERIÁLOV:

- POVODNÉ MURIVO
- RASTLÝ TERÉN
- POVODNÁ ZÁKLADOVÁ KONŠTRUKCIA

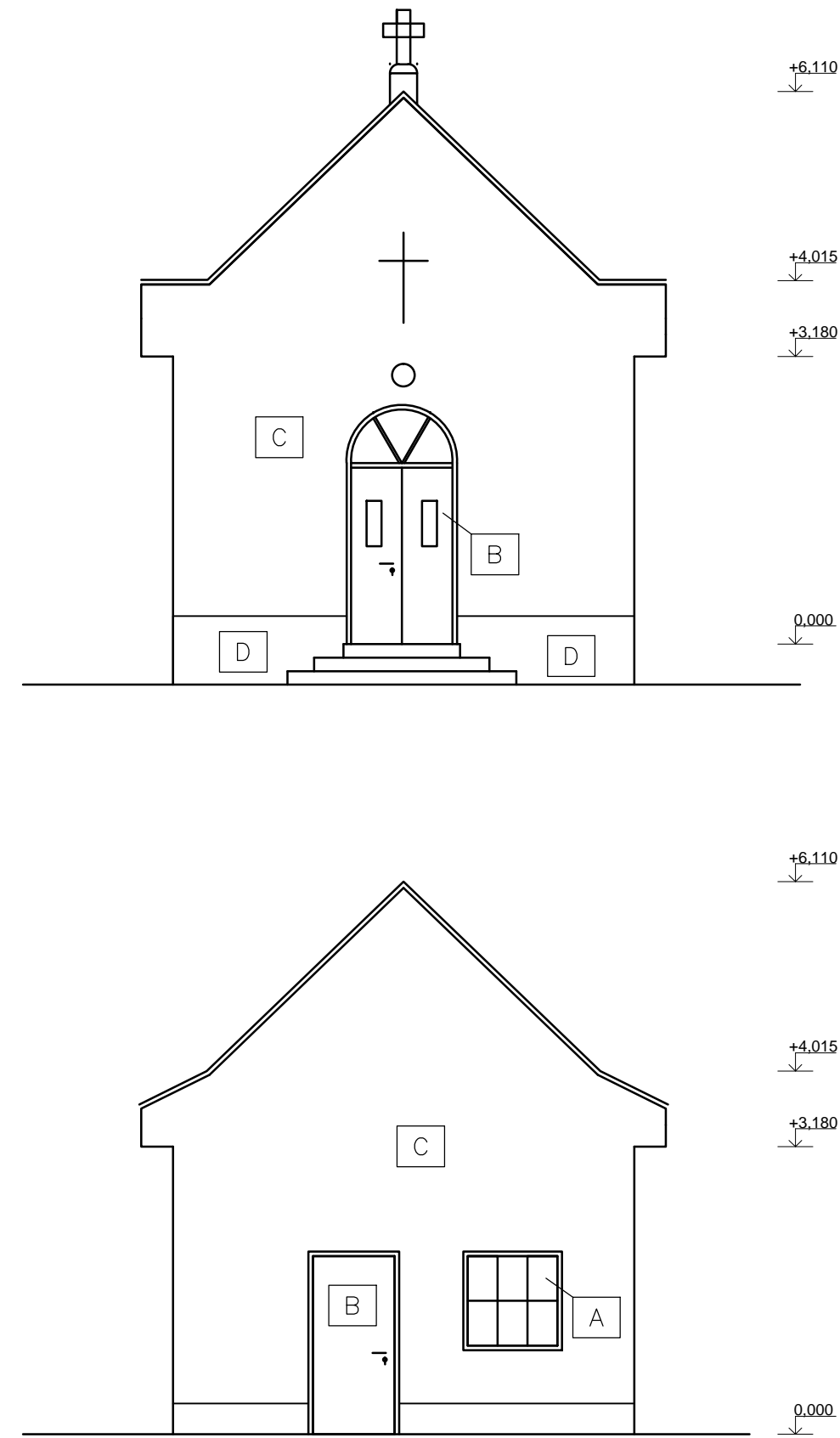
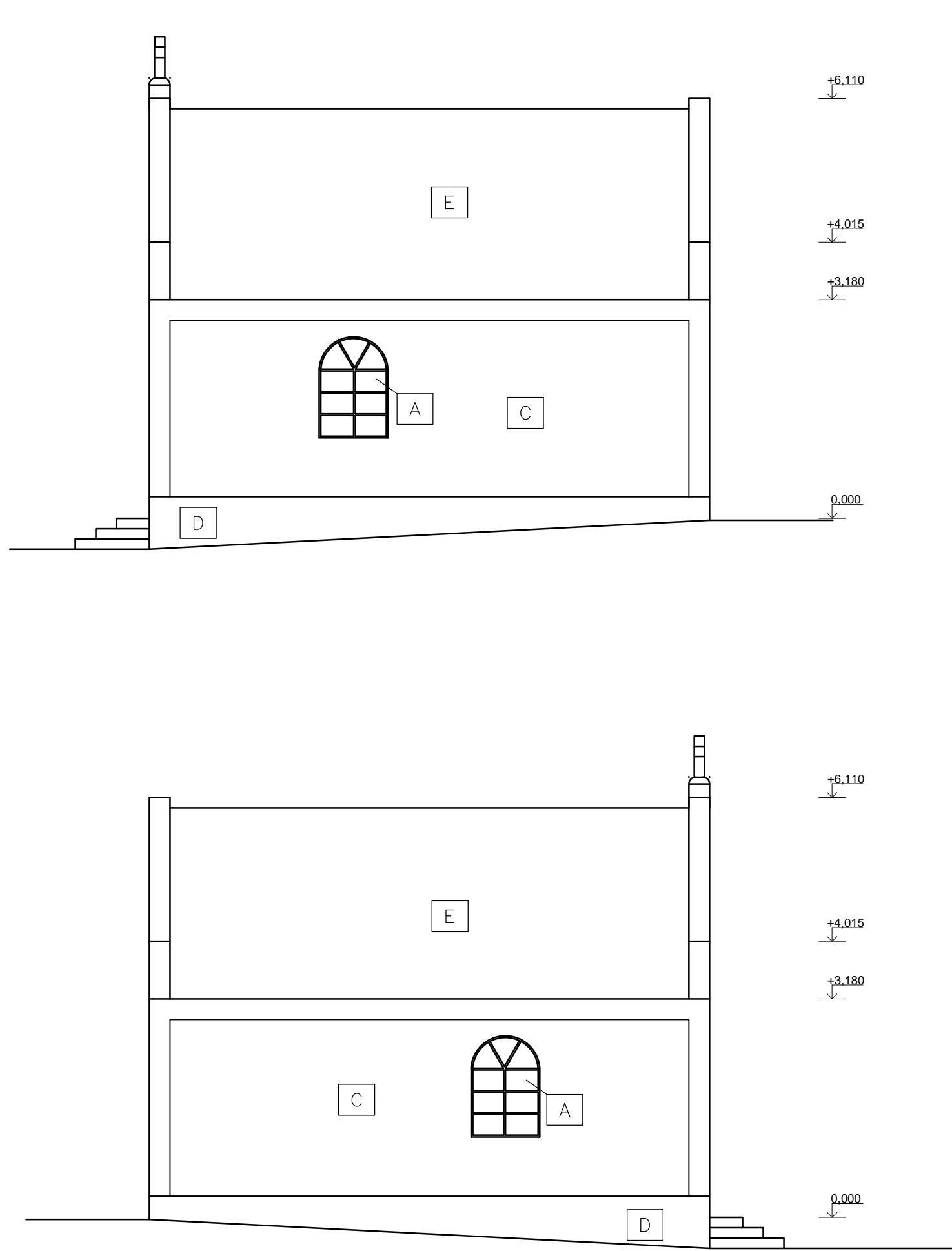
ZOZNAM PAMIATOK

- V OBJEKTE SA NENACHÁDZAJÚ ŽIADNE PAMIATKOVO—CHRÁNENÉ KONŠTRUKCIE

POZNÁMKY

- V OBJEKTE BUDÚ ODSTRÁNENÉ VŠETKY EXISTUJÚCE OMIETKY A VÝPLNE OTVOROV.

AUTOR:	Ing. arch. Mirko JANČEK		
ZODP.PROJEKTANT:	Ing. arch. Mirko JANČEK		
VYPRACOVAL:	Ing. Roman OMELKA		
INVESTOR:	Obec Velké Chlievany Velké Chlievany 80, Velké Chlievany 956 55		
MIESTO STAVBY:	Velké Chlievany, parc.č. 369/2	FORMÁT	A3
NÁZOV STAVBY:	Rekonštrukcia a modernizácia domu smútku s úpravou okolia	DÁTUM	1/2016
KAT. ÚZEMIE: Velké Chlievany		STUPEŇ PD	PRESTAVBA
PARC.C.: 369/2		ČÍS. ZÁKAZ.	
OBSAH VÝKRESU: REZ — POVODNÝ STAV		ARCH. ČÍSLO	0746 AA
		MIERKA: 1: 50	ČÍSLO VÝKR.: D02

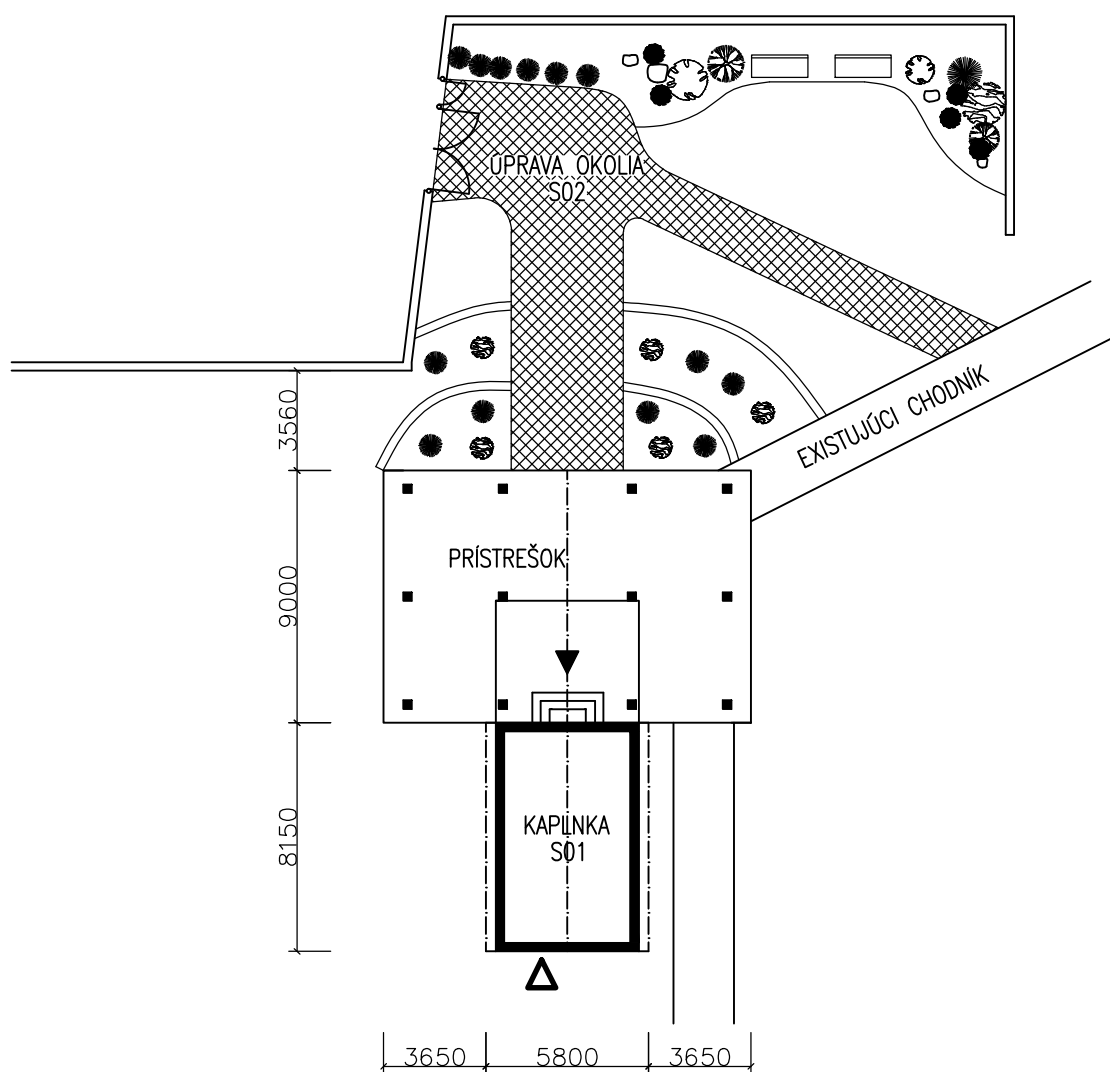


## POZNÁMKY

- A** POVODNÉ DREVENÉ OKNÁ
- B** POVODNÉ DREVENÉ DVERE
- C** POVODNÁ OMIETKA
- D** POVODNÁ SOKLOVÁ OMIETKA
- E** POVODNÁ KERAMICKÁ KRYTINA

AUTOR:	Ing. arch. Mirko JANČEK		
ZODP.PROJEKTANT:	Ing. arch. Mirko JANČEK		
VYPRACOVAL:	Ing. Roman OMELKA		
INVESTOR:	Obec Velké Chlievany Velké Chlievany 80, Velké Chlievany 956 55		
MIESTO STAVBY:	Velké Chlievany, parc.č. 369/2	FORMÁT	A3
NÁZOV STAVBY:	Rekonštrukcia a modernizácia domu smútku s úpravou okolia	DÁTUM	1/2016
KAT. ÚZEMIE:	Velké Chlievany PARC.C.: 369/2	STUPEŇ PD	PRESTAVBA
OBSAH VÝKRESU:	POHLADY – POVODNÝ STAV	ČÍS. ZÁKAZ.	
		ARCH. ČÍSLO	0746 AA
		MIERKA: 1:100	ČÍSLO VÝKR.: D03





## LEGENDA



NAVRHOVANÁ ZÁSTAVBA

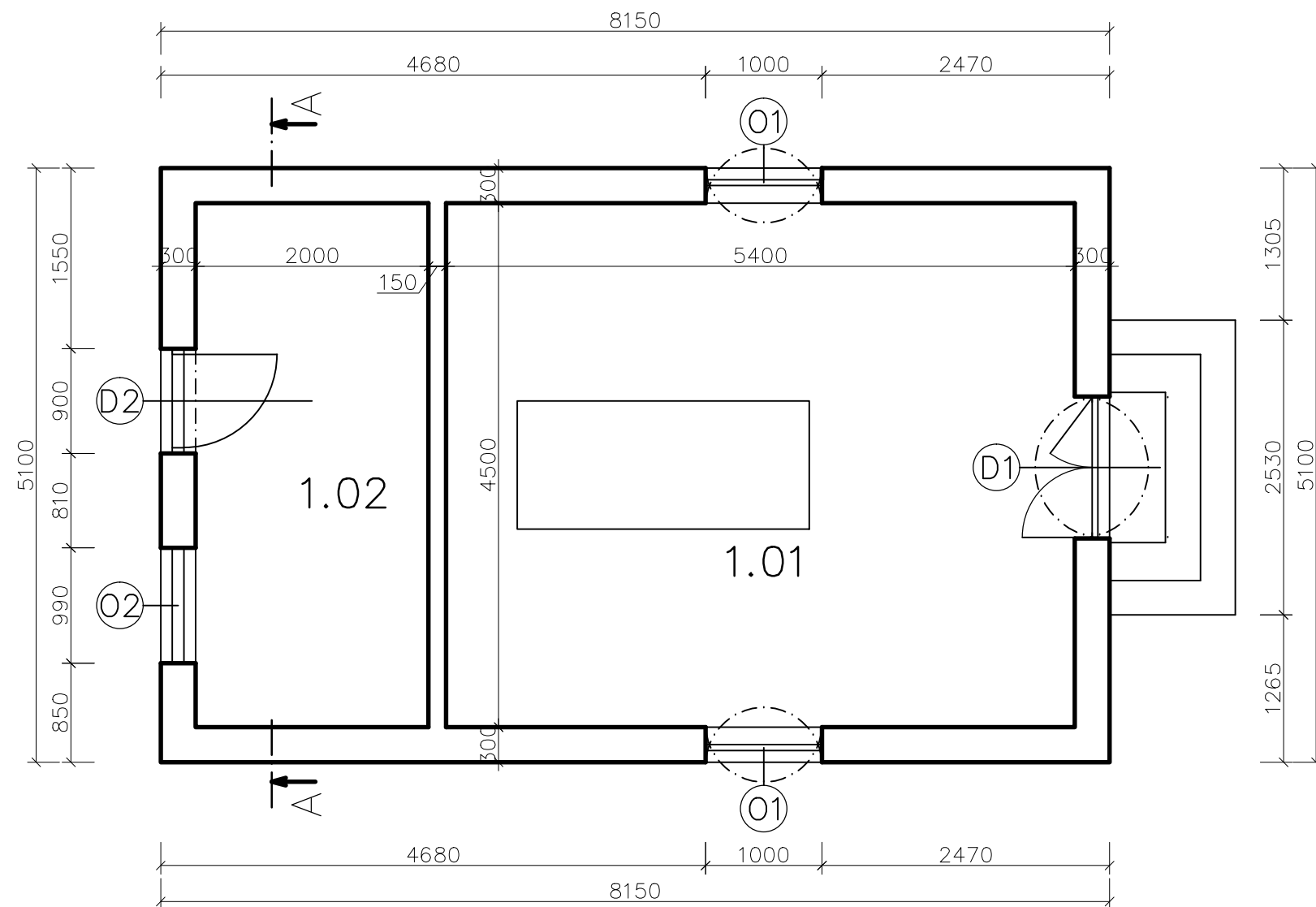


HLAVNÝ VSTUP



HLAVNÝ VSTUP

AUTOR:	Ing. arch. Mirko JANČEK		
ZODP.PROJEKTANT:	Ing. arch. Mirko JANČEK		
VYPRACOVAL:	Ing. Roman OMELKA		
INVESTOR:	Obec Velké Chlívany Velké Chlívany 80, Velké Chlívany 956 55		
MIESTO STAVBY:	Velké Chlívany, parc.č. 369/2	FORMÁT	A4
NÁZOV STAVBY:	Rekonštrukcia a modernizácia domu smútku s úpravou okolia	DÁTUM	1/2016
KAT. ÚZEMIE: Velké Chlívany		STUPEŇ PD	PRESTAVBA
PARC.C.: 369/2		ČÍS. ZÁKAZ.	
OBSAH VÝKRESU: SITUÁCIA – NAVRHOVANÝ STAV		ARCH. ČÍSLO	0746 AA
		MIERKA: 1: 250	ČÍSLO VÝKR.: E01



### LEGENDA MATERIÁLOV:

POVODNÉ MURIVO

### POZNÁMKY

- V OBJEKTE BUDÚ REALIZOVANÉ NOVÉ OMIETKY A VÝPLNE OTVOROV
- PRED VÝROBOU VÝPLŇOVÝCH KONŠTRUKCIÍ OTVOROV JE TREBA OVERIŤ SKUTOČNÉ ROZMERY OTVOROV
- V PROJEKTE NEZNAČENÉ KONŠTRUKCIE BUDÚ OBJASNENÉ POČAS REALIZÁCIE

D NOVÉ DVERE V OCELOVEJ ZÁRUBNÍ

O NOVÉ DREVENÉ OKNÁ

### ZOZNAM PAMIATOK

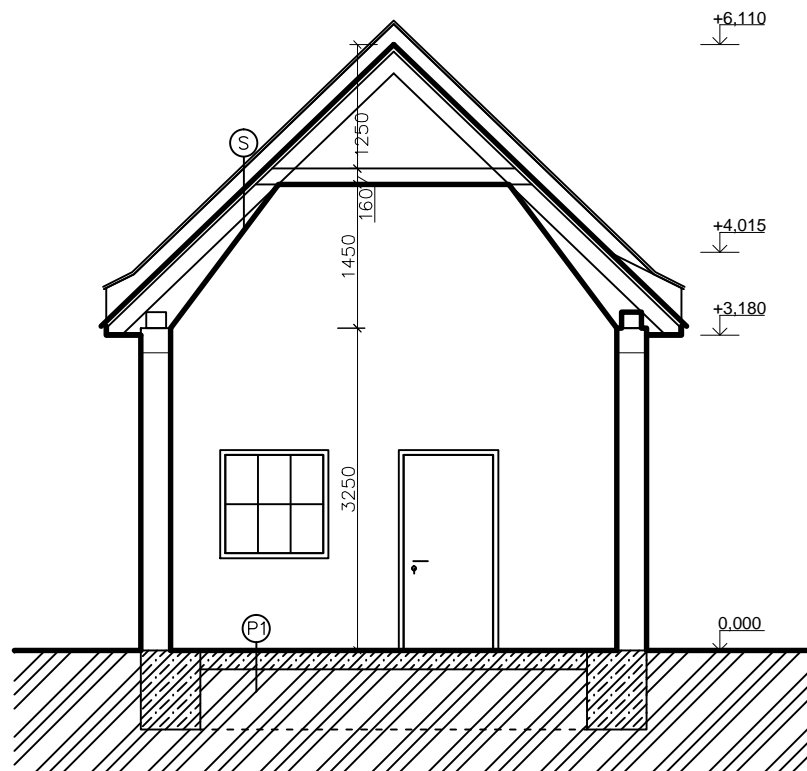
- V OBJEKTE SA NENACHÁDZAJÚ ŽIADNE PAMIATKOVO-CHRÁNENÉ KONŠTRUKCIE

### LEGENDA MIESTNOSTÍ:

Č. m.	Názov (účel) miestnosti	Plocha (m <sup>2</sup> )	Povrch. úprava Podlaha	Povrch. úprava Stena	Povrch. úprava Strop
1.01	Pietna miestnosť	24,30	Keramická dlažba	VCO + M	VCO + M
1.02	Zázemie	9,00	Keramická dlažba	VCO + M	VCO + M
		33,30			

\* – KO=KERAMICKÝ OBKLAD, VCO=VÁPENNOCEMENTOVÁ OMIETKA, M=MALBA

AUTOR:	Ing. arch. Mirko JANČEK	FORMÁT A3	
ZODP.PROJEKTANT:	Ing. arch. Mirko JANČEK		
VYPRACOVAL:	Ing. Roman OMELKA		
INVESTOR:	Obec Veľké Chlievany Veľké Chlievany 80, Veľké Chlievany 956 55		
MIESTO STAVBY:	Veľké Chlievany, parc.č. 369/2	DÁTUM	1/2016
NÁZOV STAVBY:	Rekonštrukcia a modernizácia domu smútku s úpravou okolia	STUPEŇ PD	PRESTAVBA
KAT. ÚZEMIE:	Veľké Chlievany PARC.C.: 369/2	ČÍS. ZÁKAZ.	
OBSAH VÝKRESU:	STAV.OBJEKT S01 – KAPLNKA PODORYS – NAVRHOVANÝ STAV	ARCH. ČÍSLO	0746 AA
		MIERKA: 1:50	ČÍSLO VÝKR.: F01



## SKLADBY KONŠTRUKCIÍ:

- P1** – PODLAHA PRÍZEMIA
- pôvodná povrchová úprava – keramická dlažba
  - pôvodná podkladová vrstva podlahy
- S** – STRECHA
- pôvodná strešná krytina
  - pôvodná konštrukcia krovu

## LEGENDA MATERIÁLOV:

- POVODNÉ MURIVO
- RASTLÝ TERÉN
- POVODNÁ ZÁKLADOVÁ KONŠTRUKCIA

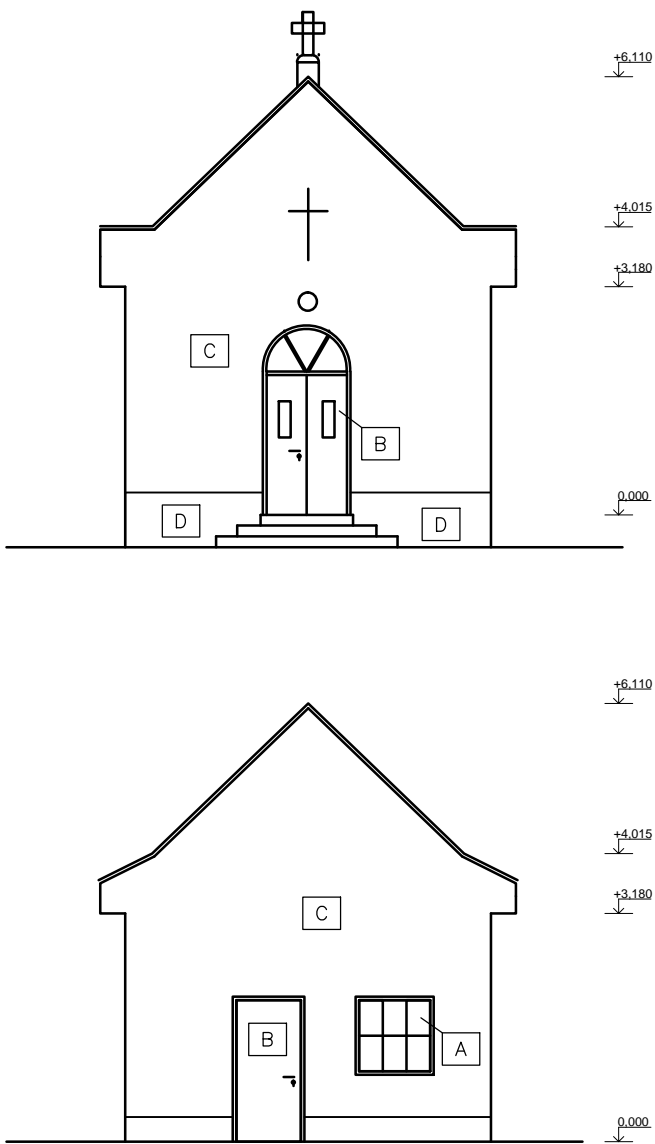
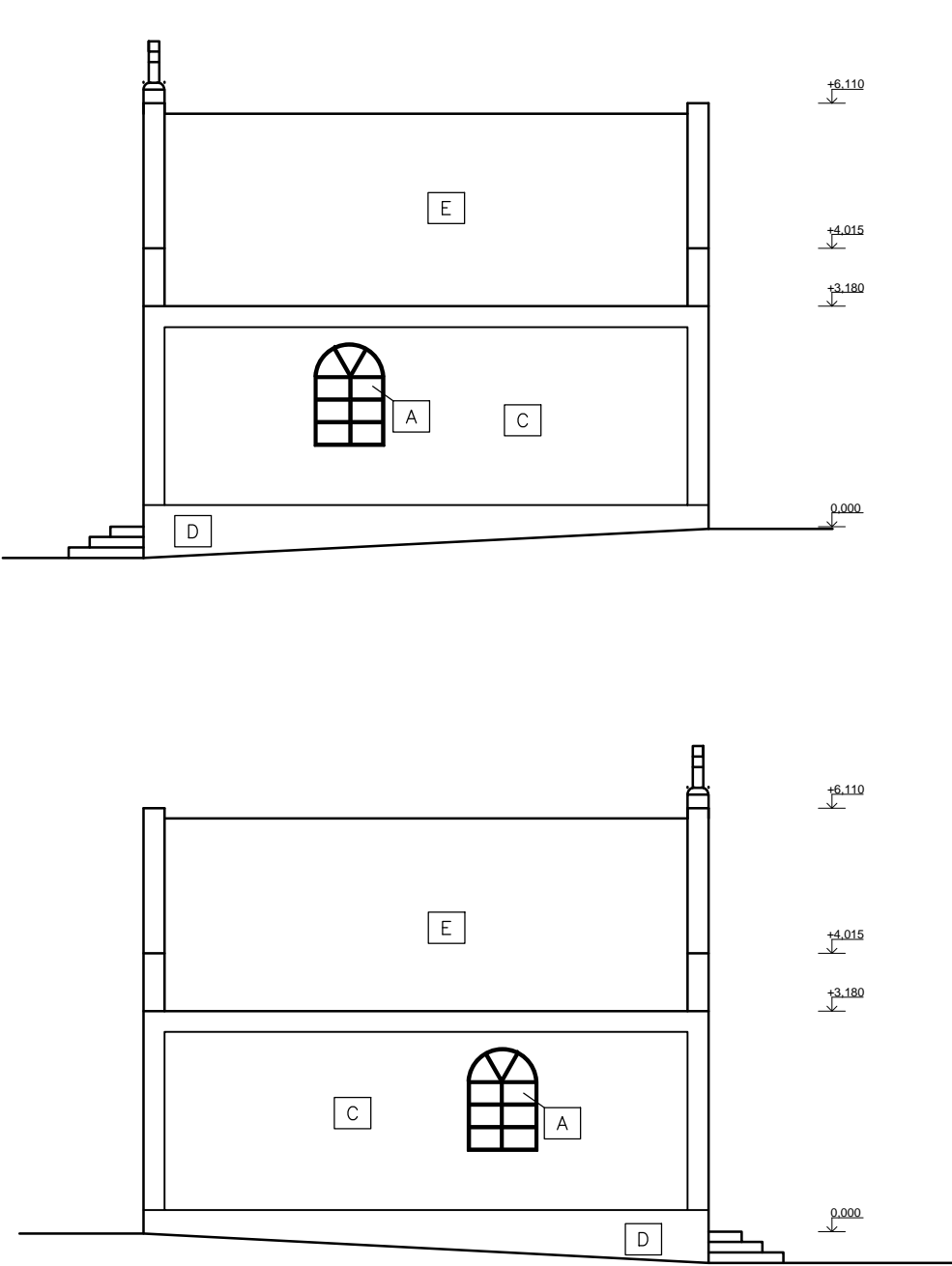
## ZOZNAM PAMIATOK

– V OBJEKTE SA NENACHÁDZAJÚ ŽIADNE PAMIATKOVO–CHRÁNENÉ KONŠTRUKCIE

## POZNÁMKY

– V OBJEKTE BUDÚ REALIZOVANÉ NOVÉ OMIETKY A VÝPLNE OTVOROV.

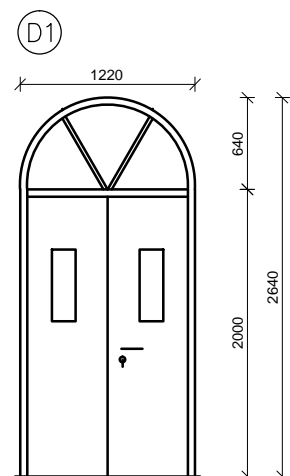
AUTOR:	Ing. arch. Mirko JANČEK		
ZODP.PROJEKTANT:	Ing. arch. Mirko JANČEK		
VYPRACOVAL:	Ing. Roman OMELKA		
INVESTOR:	Obec Velké Chlívany Velké Chlívany 80, Velké Chlívany 956 55		
MIESTO STAVBY:	Velké Chlívany, parc.č. 369/2	FORMÁT	A3
NÁZOV STAVBY:	Rekonštrukcia a modernizácia domu smútku s úpravou okolia	DÁTUM	1/2016
KAT. ÚZEMIE:	Velké Chlívany	STUPEŇ PD	PRESTAVBA
OBSAH VÝKRESU:	STAV.OBJEKT S01 – KAPLNKA REZ – NAVRHOVANÝ STAV	ČÍS. ZÁKAZ.	
		ARCH. ČÍSLO	0746 AA
		MIERKA:	ČÍSLO VÝKR.: F02
		1:50	



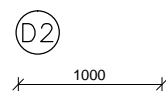
POZNÁMKY

- Ⓐ NOVÉ DREVENÉ OKNÁ
- Ⓑ NOVÉ DREVENÉ DVERE
- Ⓒ NOVÉ OMIETKA
- Ⓓ NOVÉ SOKLOVÁ OMIETKA
- Ⓔ POVODNÁ KERAMICKÁ KRYTINA

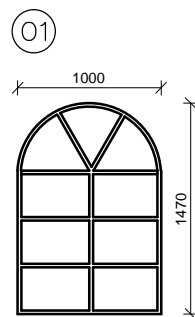
AUTOR:	Ing. arch. Mirko JANČEK	FORMÁT A3	
ZODP.PROJEKTANT:	Ing. arch. Mirko JANČEK		
VYPRACOVAL:	Ing. Roman OMEĽKA		
INVESTOR:	Obec Veľké Chlievany Veľké Chlievany 80, Veľké Chlievany 956 55		
MIESTO STAVBY:	Veľké Chlievany, parc.č. 369/2	DÁTUM	1/2016
NÁZOV STAVBY:	Rekonštrukcia a modernizácia domu smútku s úpravou okolia	STUPEŇ PD	PRESTAVBA
KAT. ÚZEMIE:	Veľké Chlievany	ČÍS. ZÁKAZ.	
OBSAH VÝKRESU:	STAV.OBJEKT S01 – KAPLNKA POHLADY – NAVRHOVANÝ STAV	ARCH. ČÍSLO	0746 AA
		MIERKA: 1:100	ČÍSLO VÝKR.: F03



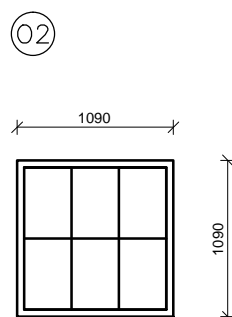
profil: drevený europrofil  
farba: dub  
sklo: číre trojsklo  
otváracosť: pravé  
rozmary (š/v): 1220/2640 mm  
výška dverí: 2000mm  
počet: 1 ks



profil: drevený europrofil  
farba: dub  
sklo: bez zasklenia  
otváracosť: pravé  
rozmary (š/v): 1000/2020 mm  
počet: 1 ks



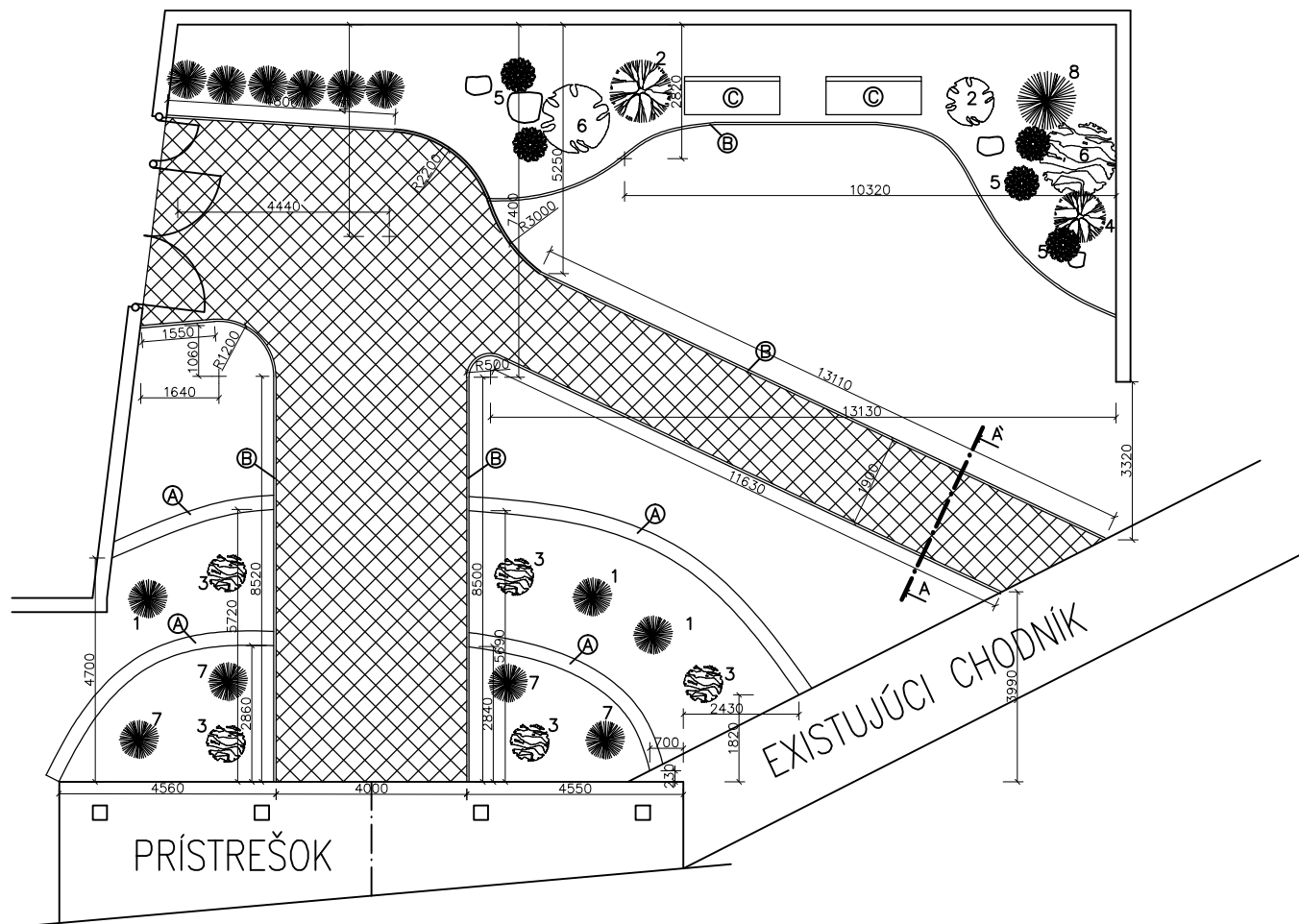
profil: drevený europrofil  
farba: dub  
sklo: číre trojsklo  
otváracosť: pevné  
rozmary (š/v): 1000/1470 mm  
počet: 2 ks



profil: drevený europrofil  
farba: dub  
sklo: číre trojsklo  
otváracosť: pevné  
rozmary (š/v): 1090/1090 mm  
počet: 1 ks

POZNÁMKY:  
VŠETKY OTVORY PRED OBJEDNANÍM PREMERAŤ.  
OKNÁ SÚ VYKRESLENÉ AKO POHLAD ZVNÚTRA  
VŠETKY ZMENY S PROJEKTOVOU DOKUMENTÁCIU  
KONZULTOVAŤ S PROJEKTANTOM!

AUTOR:	Ing. arch. Mirko JANČEK		
ZODP.PROJEKTANT:	Ing. arch. Mirko JANČEK		
VYPRACOVAL:	Ing. Roman OMEĽKA		
INVESTOR:	Obec Velké Chlievany Velké Chlievany 80, Velké Chlievany 956 55		
MIESTO STAVBY:	Velké Chlievany, parc.č. 369/2	FORMÁT	A3
NÁZOV STAVBY:	Rekonštrukcia a modernizácia domu smútku s úpravou okolia	DÁTUM	1/2016
KAT. ÚZEMIE:	Velké Chlievany PARC.C.: 369/2	STUPEŇ PD	PRESTAVBA
OBSAH VÝKRESU:	STAV.OBJEKT S01 – KAPLNKA VÝPIS OKIEN A DVERÍ	ČÍS. ZÁKAZ.	
		ARCH. ČÍSLO	0746 AA
		MIERKA:	ČÍSLO VÝKR.: F04
		1: 50	



REZ A-A'



# LEGENDA

- XXXX - NAVRHOVANÝ CHODNÍK ZO ZÁMKOVEJ DLAŽBY
- A - HRANATÉ PALISÁDY BETÓNOVÉ
- B - PARKOVÉ OBRUBNÍKY
- C - KOVOVÁ LAVIČKA
- 1 - Juniperus sabina Tamariscifolia
- 2 - Miscanthus sinensis Gracilimus
- 3 - Pennisetum alopecuroides Hameln
- 4 - Pennisetum alopecuroides Moundry
- 5 - Potentilla fruticosa Goldfinger
- 6 - Prunus laurocerasus Kleopatra
- 7 - Thuja occidentalis Danica
- 8 - Thuja occidentalis Smaragd

AUTOR:	Ing. arch. Mirko JANČEK		
ZODP.PROJEKTANT:	Ing. arch. Mirko JANČEK		
VYPRACOVAL:	Ing. Roman OMELKA		
INVESTOR:	Obec Velké Chlívany		
	Velké Chlívany 80, Velké Chlívany 956 55	FORMÁT	A3
MIESTO STAVBY:	Velké Chlívany, parc.č. 369/2	DÁTUM	1/2016
NÁZOV STAVBY:	Rekonštrukcia a modernizácia domu smútku s úpravou okolia	STUPEŇ PD	PRESTAVBA
KAT. ÚZEMIE:	Velké Chlívany	ČÍS. ZÁKAZ.	
	PARC.C.: 369/2	ARCH. ČÍSLO	0746 AA
OBSAH VÝKRESU:	STAV.OBJEKT S02 - ÚPRAVA OKOLIA	MIERKA:	ČÍSLO VÝKR.: F05
		1:100	