



PRODAP s.r.o.

Sídlisko I, 980/31, 093 01 Vranov nad Topľou

IČO - 36 490 903
DIČ - SK 202 178 5810
Tel - 0905 626 622

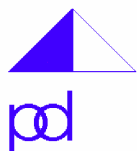
PROJEKT STAVBY

E - DOKUMENTÁCIA STAVEBNÝCH OBJEKTOV A INŽINIERSKÝCH SIETI

E 1 SO – 01 KULTÚRNY DOM Diel – Zdravotechnická inštalácia

Z1.	Technická správa	
Z2.	ZTI v základoch	M = 1 : 100
Z.2	1.NP – potrubie kanál	M = 1 : 75
Z.3	Kladačský plán vodomernej zostavy	

Objednávateľ	:	Obec Poša, Obecný úrad súp.č. 241, 094 21 Poša
Investor	:	Obec Poša, Obecný úrad súp.č. 241, 094 21 Poša
Stavba	:	Rekonštrukcia kultúrneho domu v obci Poša
Miesto stavby	:	Súp.č. 241, parc.č. 518/2, 518/3, k.ú. Poša, LV č.743
Projektant stavby	:	Ing. Vladimír Pavúk, 2733*A*1
Číslo klasifikácie stavby	:	1 2 6 1
Zákazkové číslo	:	
Dátum	:	December 2015
		Zväzok č. :



PRODAP s.r.o.

Sídlisko I, 980/31, 093 01 Vranov nad Topľou

IČO - 36 490 903

DIČ - SK 202 178 5810

Tel - 0905 626 622

PROJEKT STAVBY

E - DOKUMENTÁCIA STAVEBNÝCH OBJEKTOV A INŽINIERSKÝCH SIETI

E 1 SO – 01 KULTÚRNY DOM

Diel – Zdravotechnická inštalácia

Technická správa

Objednávateľ	:	Obec Poša, Obecný úrad súp.č. 241, 094 21 Poša
Investor	:	Obec Poša, Obecný úrad súp.č. 241, 094 21 Poša
Stavba	:	Rekonštrukcia kultúrneho domu v obci Poša
Miesto stavby	:	Súp.č. 241, parc.č. 518/2, 518/3, k.ú. Poša, LV č.743
Projektant stavby	:	Ing. Vladimír Pavúk, 2733*A*1
Číslo klasifikácie stavby	:	1 2 6 1
Zákazkové číslo	:	012015
Dátum	:	December 2015
		Zväzok č. :

OBSAH

1. Identifikačné údaje o stavbe
2. Všeobecne
3. Búracie práce
4. Vnútorná kanalizácia
5. Vnútorný vodovod
6. Zariaďovacie predmety
7. B O Z
8. Výpočet potreby vody
9. Výpočet prietoku splaškových vôd

1. Identifikačné údaje o objekte.

Stavba: **Rekonštrukcia kultúrneho domu v obci Poša**
Investor: **Obec Poša, Obecný úrad 241, Poša, 094 21**
Miesto stavby: **Kultúrny dom súp.č. 241, Poša, 094 21, SR**
Diel: **ZTI**

2. Všeobecne.

Táto projektová dokumentácia rieši rekonštrukciu rozvodov vody a kanalizácie kuchyne, šatne, kotle na posilovne Kultúrneho domu Poša.

3. Búracie práce.

Búracie práce pozostávajú z demontáže podlahových vpustí, armatúr, potrubia vody vedeného v podlahe a v stenách (pozri Z2); ako aj plastového potrubia pre osadenie vodomernej šachty (pozri Z1).

Prvky určené k demontáži vedené v podlahe a stenách sa obsekajú z oboch strán, a po uvoľnení sa dopravujú na určenú skládku – pozri stavebná časť.

Podlahové vpuste sa pred uvoľnením obsekajú zo všetkých strán (veľkosť vysekaného otvoru závisí od priemeru potrubia a hĺbky jeho uloženia). V tomto prípade je treba postupovať tak, aby nedošlo k poškodeniu potrubia od podlahových vpustí.

Predpokladané množstvá likvidovaného materiálu:

- oceľ. rúrka DN20 - 10 bm
- plast. rúrka D32 - 1,5 bm
- plast. rúrka D25 - 10 bm
- plast. rúrka D20 - 10 bm
- podlahová vpusť DN50 - 4x
- tvarovky, armatúry a ostatný mat. - pozri výkresovú časť.

4. Vnútna kanalizácia.

Šatňa 1.01

Zvodové potrubie v časti šatňa sa nemení.

Pôvodný podlahový vpust sa demontuje (pozri časť 3) a nahradí sa 3x horizontálnymi podlahovými vpustami HL50/75/110. Stavebnú výšku navrhovaných podlahových vpustov je nutné upraviť podľa hĺbky uloženia potrubia.

Odpadové potrubie (zvislé) sa nemení.

Kotolňa 1.02

Zvodové potrubie v časti kotolňa sa nemení.

Pôvodný podlahový vpust sa demontuje (pozri časť 3) a nahradí sa 1x horizontálnym podlahovým vpustom HL50/75/110. Stavebnú výšku navrhovaného podlahového vpustu je nutné upraviť podľa hĺbky uloženia potrubia.

Odpadové potrubie (zvislé) sa nemení.

Pripojovacie potrubie navrhovaného kondenzačného uzáveru od kondenzačného kotla sa napojí do navrhovaného podlahového vpustu.

Kuchyňa 1.07

Zvodové potrubie v kuchynskej časti sa nemení.

Odpadové potrubie (zvislé) sa nemení.

Pripojovacie potrubie pôvodných kuchynských zariadení a zariadení predmetov v kuchyni sa napojí na pôvodné odpadové potrubie vnútornej kanalizácie.

Pripojovacie potrubie navrhovaných kuchynských zariadení a zariadení predmetov v kuchyni sa napojí na potrubie vedené pod podlahou cez flexi hadice DN50. Potrubie vedené pod podlahou sa napojí na navrhované podlahové vpuste.

Posilovňa 1.03

Zvodové potrubie v časti 1.03 sa nemení.

Odpadové potrubie (zvislé) sa nemení.

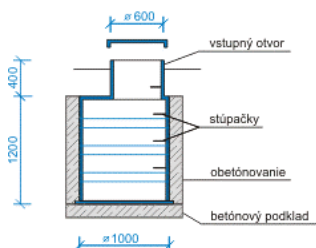
Pripojovacie potrubie sa k navrhovanému zariadeniacemu predmetu pripojí cez zápachovú uzávierku (pozri Z2).

Vnútna kanalizácia je navrhnutá podľa STN 73 6760.

5. Vnútny vodovod.

Navrhované plastové potrubie studenej a teplej vody sa nemení.

Vodomerná šachta.



Vodomerná šachta je súčasťou vnútorného vodovodu, buduje sa za účelom zabezpečenia prístupu k vodomeru na obsluhu, montáž, demontáž, odčítanie pretečeného množstva. Je vyrobená z čierneho polypropylénu, má samonosnú vodotesnú konštrukciu. V šachte sú osadené 3 kusy plastových stúpačiek. Šachta je tiež dodávaná s plastovými priechodkami na vodotesné napojenie šachty k vodovodnému rozvodu z plastovej rúry PE. Na prielezovom komíne je osadené odnímateľné plastové veko.

Rozmery:

celková výška:	1 600 mm	výška prielezu	400 mm
výška komory:	1 200 mm	priemer prielezu	600 mm
šírka komory:	1 000 mm		
Hmotnosť :	43 kg		

Kompletná vodomerná zostava

Vodomerná zostava je určená na montáž domového vodomeru (stavebná dĺžka vodomeru 165 mm, menovitý tlak PN 1,6 MPa). Táto zostava spĺňa všetky technické a metrologické normy pre správnu funkčnosť meradla. Dodáva sa v zmontovanom stave. Vodomerná zostava je samostatne nepredajná.

Vodomerná zostava sa skladá z nasledovných prvkov:

1. Základný nosný rám s otvormi DN 3/4", s možnosťou upevnenia rámu v šachte. Materiál základného nosného rámu: nehrdzavejúca oceľ.
2. Teleskopický mosadzný guľový uzáver DN 32/ 3/4" so závitovým pripojením DN 1" na vodomer, na opačnom konci ventilu prítlačný spoj /koncovka/, pre napojenie rúry PE-HD PE100 d 32 mm. Materiál teleskopického guľového uzáveru: odolná, odzinkovaná mosadz. Zloženie: CuZn36PbAs.
3. Závitový spoj DN 3/4" so závitovým pripojením DN 1" na vodomer. Závitový spoj umožňuje plombovanie vodomeru /nehrdzavejúcim drôtom/. Materiál závitového spoja: mosadz.
4. Spätný ventil DN 3/4" s vnútorným závitom. Materiál spätného ventilu: mosadz.
5. Vsuvka DN 3/4" s vonkajším závitom. Materiál vsuvky: mosadz.
6. Guľový uzáver DN 3/4" s odvodňovacím zariadením. Materiál guľového uzáveru: mosadz.

Vodomerná zostava je zmontovaná na pevno, na zatesnenie závitových spojov použiť teflonovú pásku. Pre každú vodomernú zostavu pred expedíciou je vykonaná tlaková skúška a v rámci dokumentácie je vyhotovený príslušný atest.

6. Zariadenie predmetov.

Sú navrhnuté bežné druhy zariadení predmetov – vid' výkresová dokumentácia. Montáž urobiť bežným spôsobom podľa platných STN.

7. B O Z.

Pri stavebných prácach je potrebné dodržať podmienky bezpečnosti a ochrany zdravia pri práci v zmysle zákona č. 124/2006 Z. z. o bezpečnosti a ochrane zdravia pri práci, vyhlášky č. 374/1990 Zb. o bezpečnosti práce a technických zariadení pri stavebných prácach a nariadenia vlády SR č. 396/2006 Z. z. o minimálnych bezpečnostných a zdravotných požiadavkách na stavenisko.

8. Výpočet potreby vody.

Počet kuchynských zariadení a zariadení predmetov sa nemení, t. j. spotreba vody zostáva pôvodná.

9. Výpočet prietoku splaškových vôd.

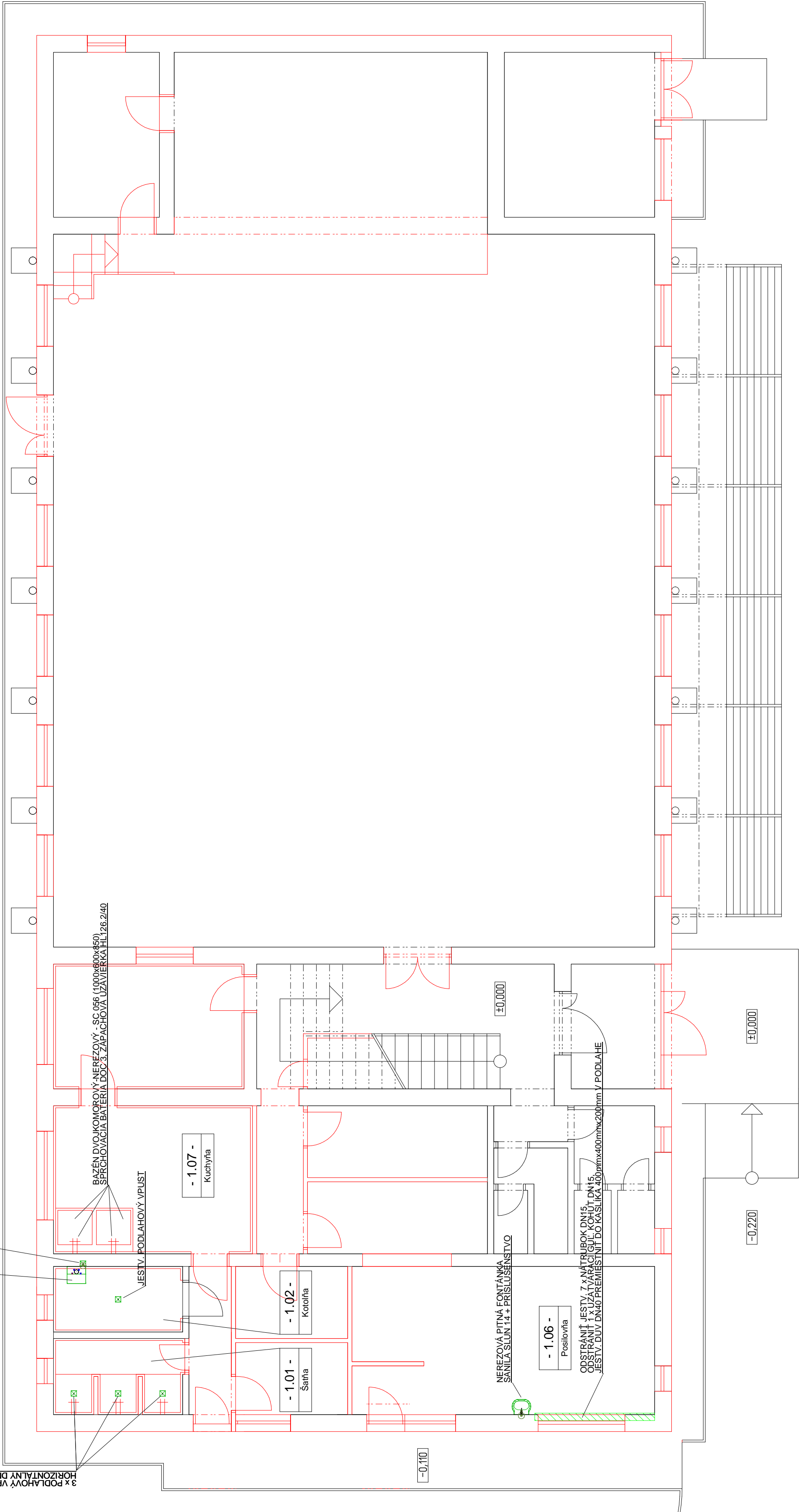
Počet kuchynských zariadení a zariadení predmetov sa nemení, t. j. prietok splaškových vôd zostáva pôvodný.

Vo Vranove nad Topľou 12/2015

Ing. Ján Gombita

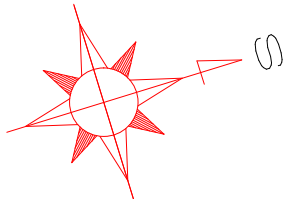
NAVROVŇOVANÝ KONDENZ. KOTOL
VÁLANT VU 466/4-5 ECOTEC PLUS - POZRI DIEL OPZ

KONDENZAČNÝ ZÁPACHOVÝ UZÁVER DN32
- NARPOJIT NA JESTV. PODLAHOVÝ VPUSŤ



LEGENDA:

HT KANALIZAČNÉ ZVODOVÉ A PRIPOJOVACIE POTRUBIE Z PVC



AUTOR ARCH.NÁVRHU ING. VLADIMÍR PAVÚK	PROJEKTANT ING. JÁN GOMBITA	ZODPOV. PROJEKTANT ING. VLADIMÍR PAVÚK	PROADAP s.r.o. TEL.: 0905 626 622 SIDLIŠKO 1980/31 VRANOV NAD TOPLŤOU
MIESTO STAVBY: PARC. Č. 518/2, 518/3, K.Ú. POŠA, LV Č. 743			POČET 4*A4
INVESTOR: OBEC POŠA, OBECNÝ URAD 241, 094 21 N. HRABOVEC			DATUM 12/2015
STAVBA :			STUPEŇ SP
REKONŠTRUKCIA KULTÚRNEHO DOMU V OBCI POŠA			KOTOVANIE MM
OBJEKT: SO 01 - KULTÚRNY DOM DIEL: ZDRAVOTECHNICKÁ INŠTALÁCIA			Č. ZÁKAZKY Č. VÝKRESU
OBSAH: 1.NP - POTRUBIE KANÁL			MIERKA 1:75 Z2

