

GE Healthcare

Senolris

Režim Diagnose – režim Review – režim Connect

Príručka pre operátora



5874814-8SK

Revízia 1

**© 2021 od spoločnosti General Electric Company
Všetky práva vyhradené.**

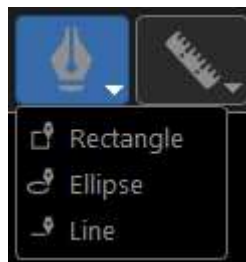
3 Pridávanie anotácií

K aktuálnemu obrazu môžete pridať tri rôzne typy anotácií:

3-1 Kreslenie

Vytvorenie grafického obrysu podozrivých oblastí.

- Kliknite na tlačidlo <Drawing> (<Kreslenie>) na paneli s nástrojmi.
→ Otvorí sa príslušná kontextová ponuka.
- Zvoľte požadovaný tvar.

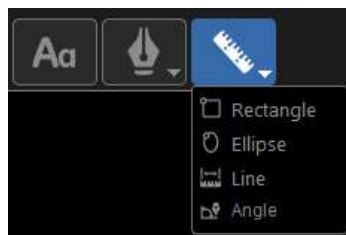


- Vyberte oblasť, ktorej obrys chcete vytvoriť.
(v prípade tvaru *Line* (Čiara) vyberte začiatkový bod)
- Stlačte a podržte ľavé tlačidlo myši.
- Pohybujte kurzorom, kým anotácia nedosiahne vhodnú veľkosť.
(v prípade tvaru *Line* (Čiara) premiestnite kurzor do cieľovej polohy)
- Uvoľnite tlačidlo myši.
- Zmeňte veľkosť nákresu v rohoch.

3-2 Meranie

Merajte vzdialenosti alebo oblasti.

- Kliknite na tlačidlo <Measurement> (<Meranie>) na paneli s nástrojmi.
→ Otvorí sa príslušná kontextová ponuka.
- Zvoľte požadovaný tvar.



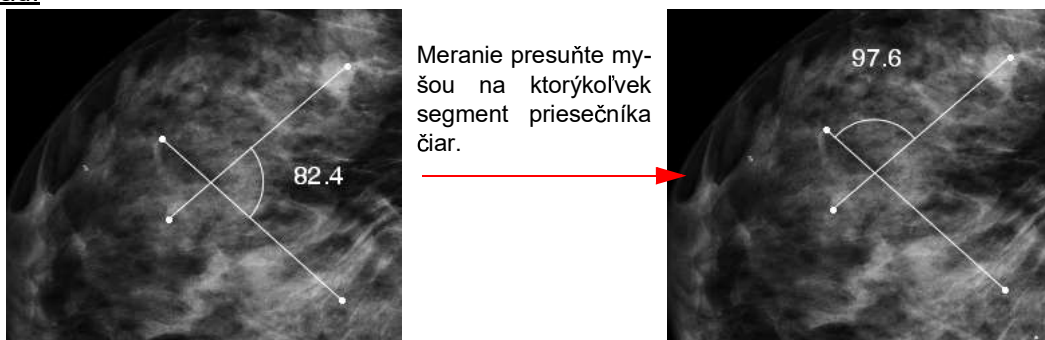
- Zvoľte oblasť, ktorú chcete zmerať.
(v prípade tvarov *Line and Angle* (Čiara a uhol) vyberte začiatkový bod)
- Stlačte a podržte ľavé tlačidlo myši.
- Pohybujte kurzorom, kým anotácia nedosiahne správnu veľkosť.
(v prípade tvarov *Line and Angle* (Čiara a uhol) premiestnite kurzor do cieľovej polohy)
- Uvoľnite tlačidlo myši.
- Zmeňte veľkosť nákresu v rohoch.

3-2-1 Uhlové meranie

Pomocou funkcie *Angle* (Uhol) môžete merať ľubovoľný uhol:

- Nakreslite jednu čiaru tak, ako to uvádza [časť 3-1 Kreslenie](#) na strane 178.
- Nakreslite druhú čiaru, ktorá pretína prvú čiaru.
→ Vypočíta sa uhol medzi týmito dvoma pretínajúcimi sa čiarami.

Príklad:



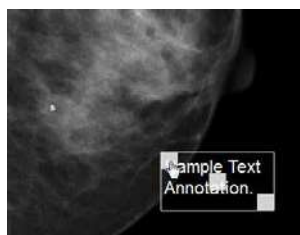
- Definujte, ktorý segment priesečníka čiar sa bude merať.
 - Zmeňte kurzor na štandardný kurzor myši (kurzor <Pan> (Posúvanie)).
 - Zmeraný uhol presuňte myšou na ktorýkoľvek segment priesečníka čiar.
- Veľkosť čiar sa môže v prípade potreby zmeniť tak, ako uvádza [časť 3-1 Kreslenie](#) na strane 178.

3-3 Text

Vlastnými slovami okomentujte meranie alebo nákres.

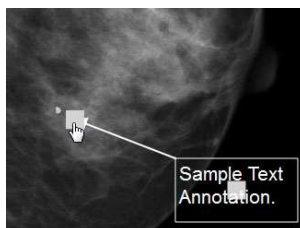
- Kliknite na tlačidlo <Text> na paneli s nástrojmi.
- Kliknite na miesto, kde chcete, aby sa text zobrazil.
- Zobrazí sa pole na zadanie textu.
- Zadajte text.

Príklad:



- Na umiestnenie kotevného bodu na miesto, ktoré chcete opísať:
 - Kliknite na jednu z vonkajších značiek.
 - Kurzor myši presuňte na určené miesto.

- Uvoľnite kurzor myši.



- Stlačte kláves <Enter>.

Poznámka:

Textová anotácia sa dá po dokončení upraviť tak, že znovu zvolíte text.
Kotevný bod sa dá po dokončení zmeniť tak, že ho znovu zvolíte.

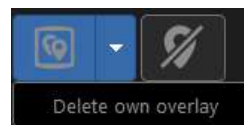
4 Odstraňovanie najnovších vytvorených anotácií


Odstránenie jednej anotácie:

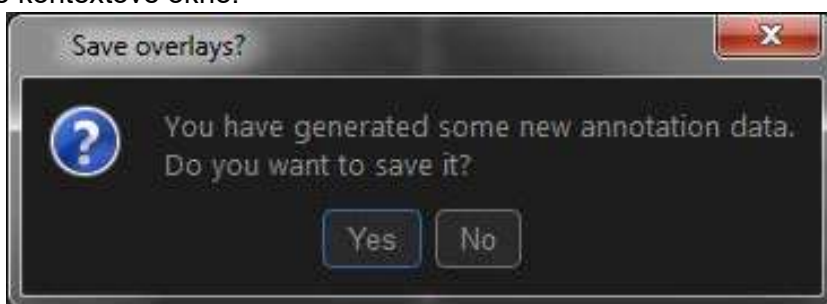
- Zmeňte kurzor na štandardný kurzor myši (kurzor <Pan> (Posúvanie)).
- Myšou vyberte anotáciu. Na výber nie je určená žiadna konkrétna oblasť. Stačí, keď kliknete kdekoľvek na anotáciu.
- Stlačte kláves .

Odstránenie všetkých nedávno pridaných anotácií aktuálneho zobrazovacieho poľa:

- Vyberte malý trojuholník vedľa tlačidla <Select external overlays for display> (<Vybrať externé prekrytia na zobrazenie>) na paneli s nástrojmi.
- Vyberte položku <Delete own overlay> (<Odstrániť vlastné prekrytie>).



Ak používate možnosť <Hide Overlay> (<Skrýť prekrytie>) , počas zatvárania vyšetrenia sa zobrazí nasledujúce kontextové okno.



Poznámka:

Po uložení nových anotácií nebude ich odstránenie viac k dispozícii.

5 Ukladanie najnovších vytvorených anotácií

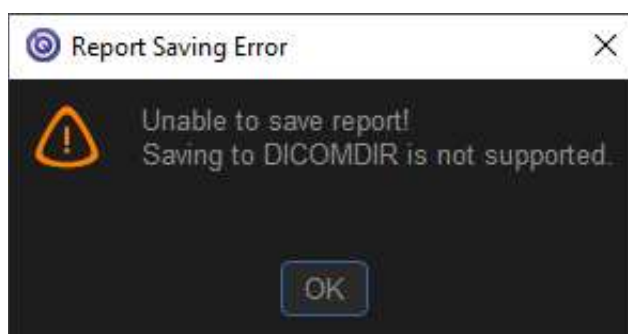
Po zatvorení vyšetrenia s anotáciami sa nové vytvorené anotácie automaticky uložia.



VAROVANIE

Ukladanie do adresára DICOM nie je podporované.

Ak otvoríte pacienta priamo z adresára DICOM, správu nebude možné uložiť. Namiesto toho sa zobrazí hlásenie s upozornením „Unable to save report! Saving to DICOMDIR is not supported“ (Správu nie je možné uložiť! Ukladanie do adresára DICOMDIR nie je podporované).



Poznámka:

Anotácie sa pošlú do obrazového zdroja, z ktorého sa prípad otvoril.

Technická informácia: Anotácie sa odošlú do časti *Evidence Document Target* (Cieľ evidencie dokumentov) zdroja obrazov, z ktorého bol prípad otvorený.

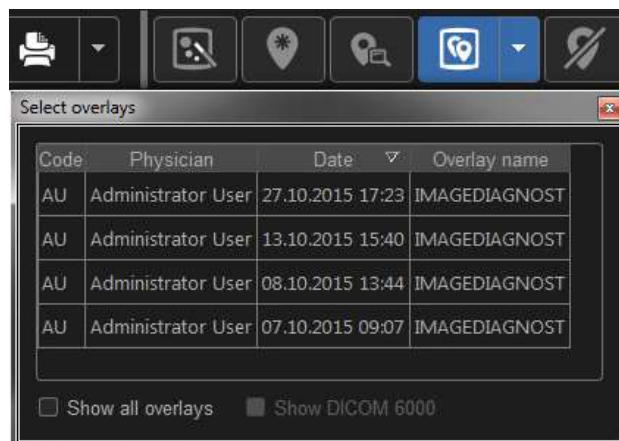
Poznámka:

Ak ste prípad otvorili z *lokálnej databázy*, anotácie sa nearchivujú, pretože *lokálna databáza* má iba obmedzený ukladací priestor. Anotácie pridané do obrazov načítaných z *lokálnej databázy* sa archivujú do archívu PACS v prípade, ak boli predvolené nastavenia zodpovedajúcim spôsobom upravené. Ďalšie informácie o *lokálnej databáze* uvádza kapitola 6, [časť 10 Správa obrazov na lokálnom disku](#) na strane 105.

Technická informácia: Anotácie sa automaticky uložia ako prekrytia DICOM GSPS.

6 Zobrazovanie anotácií

V prípade anotácií generovaných v rôznom čase je možné zobraziť prekrytia týchto anotácií.



- Kliknite na tlačidlo <Select external overlays for display> (<Vybrať externé prekrytia na zobrazenie>) alebo použite klávesovú skratku <Ctrl + O>. Zobrazí sa kontextové okno so zoznamom dostupných anotácií. Anotácie zobrazujú iniciály autora.
- Dvokrát kliknite na anotáciu, ktorú chcete zobraziť vo virtuálnom negatoskope.
- Označte možnosť *Show all overlays* (Zobraziť všetky prekrytia) na zobrazenie všetkých anotácií. Tým sa tiež automaticky zobrazia všetky anotácie pri otvorení nového prípadu.

Poznámka:

Ak ste druhou osobou na čítanie skriningových úloh z *Worklist* (Pracovný zoznam), anotácie primárneho čitateľa sa skryjú s cieľom zabezpečiť neutrálne dvojité čítanie.

Poznámka:

Prekrytia sú prepojené s obrazmi, na ktorých boli použité. Predchádzajúce obrazy nezobrazia prekrytia, ktoré boli použité na aktuálnych obrazoch, aj keď patria k rovnakému zobrazovaniu.

Namiesto otvorenia kontextového okna so všetkými dostupnými anotáciami (kliknutím na tlačidlo <Select external overlays for display> (<Vybrať externé prekrytia na zobrazenie>)) a označenia možnosti *Show all overlays* (Zobraziť všetky prekrytia) môžete použiť klávesovú skratku <Ctrl-Alt-O>, ktorá zobrazí všetky anotácie. Ak chcete skryť všetky anotácie, ešte raz použite klávesovú skratku <Ctrl + Alt + O>.