

## Čestné vyhlásenie uchádzača podľa § 114 ods. 1 zákona o verejnom obstarávaní

Ja, dolu podpísaný Štefan Kammer ako štatutárny orgán uchádzača PB bau, s.r.o., Gaštanová 259, 072 22 Strážske, IČO : 51204452

v nadväznosti na predkladanie ponuky k zákazke **Rekonštrukcia školského internátu na Medickej ul. , Referenčné číslo: GUR000074**, vyhlásenej verejným obstarávateľom **Školský internát Medická 2, Košice** vo Vestníku č. **111/2022** zo dňa **10.05.2022** pod označením **25800 – WYP**

čestne vyhlasujem,

že spĺňame všetky podmienky účasti tejto súťaže určené verejným obstarávateľom a poskytneme verejnemu obstarávateľovi na požiadanie doklady, ktoré týmto čestným vyhlásením nahradzujeme.

V Strážskom, dňa 03.06.2022

PB bau, s.r.o.  
Gaštanová 259 ①  
Strážske 072 22  
IČO:51204452

.....  
Štefan Kammer

- spoločnosť je zapísaná v zozname hospodárskych subjektov vedeným Úradom pre verejné obstarávanie s uvedeným registračným číslom 2020/12-PO-E6947

<https://www.uvo.gov.sk/zoznam-hospodarskych-subjektov/detail/44496?page=1&limit=20&sort=nazov&sort-dir=ASC&ext=0&ico=51204452&nazov=&obec=&registracneCislo=>

## Čestné vyhlásenie uchádzača podľa § 32 ods. 1 písm. f) zákona o verejnom obstarávaní

Ja, dolu podpísaný Štefan Kammer ako štatutárny orgán uchádzača PB bau, s.r.o., Gaštanová 259, 072 22 Strážske, IČO : 51204452

v nadväznosti na predkladanie ponuky k zákazke **Rekonštrukcia školského internátu na Medickej ul. , Referenčné číslo: GUR000074**, vyhlásenej verejným obstarávateľom **Školský internát Medická 2, Košice** vo Vestníku č. **111/2022** zo dňa **10.05.2022** pod označením **25800 – WYP**

čestne vyhlasujem,

že vyššie uvedená spoločnosť nemá uložený zákaz účasti vo verejnom obstarávaní potvrdený konečným rozhodnutím v Slovenskej republike alebo v štáte sídla, miesta podnikania alebo obvyklého pobytu.

V Strážskom, dňa 03.06.2022

PB bau, s.r.o.  
Gaštanová 259 ①  
Strážske 072 22



.....  
Štefan Kammer

## ZMLUVA O DIELO

uzatvorená v zmysle § 536 a nasl. zákona č. 513/1991 Zb. Obchodného zákonníka v znení neskorších predpisov (ďalej len Obchodný zákonník) a zákona 343/2015 Z.z. o verejnom obstarávaní a o zmene a doplnení niektorých zákonov (ďalej len ZVO)

(ďalej v texte len „Zmluva“)

### Článok I. ZMLUVNÉ STRANY

Názov organizácie:	Školský Internát
Sídlo organizácie:	Medická 2, 040 11 Košice
Štatutárny orgán:	Mgr. František Stacho, poverený vedením ŠI
IČO:	00 164 101
DIČ:	2020951867
Bankové spojenie:	Štátna pokladnica
IBAN:	SK 82 8180 0000 0070 0018 6353

Zástupca splnomocnený:  
na rokovanie vo veciach:

a) zmluvných:	Mgr. František Stacho
b) technických:	Vincent Oravec

A

Názov:	PB bau, s.r.o.
Sídlo:	Gaštanová 259, 072 22 Strážske
Štatutárny orgán:	Blažej Kridla, Štefan Kammer
Zapísaná v:	OR OS Košice I., odd. Sro, vložka č. 42700/V
IČO:	51204452
DIČ:	2120631216
IČ DPH:	SK2120631216
Bankové spojenie:	Slovenská sporiteľňa a.s.
IBAN:	SK8109000000005138192626

Zástupca splnomocnený  
na rokovanie vo veciach:

a) zmluvných:	Blažej Kridla, Štefan Kammer
b) technických:	Blažej Kridla, Štefan Kammer

Číslo telefónu:	0905 642 133
Číslo faxu:	
Email:	pbbau@pbbau.sk

(ďalej len "Zhotoviteľ")

## **Článok II. PREAMBULA**

- 2.1 Zhotoviteľ je úspešným uchádzačom vo verejnej súťaži – „**Rekonštrukcia školského internátu na Medickej ul.**“.
- 2.2 Podkladom na uzatvorenie tejto zmluvy o dielo je výsledok verejnej súťaže. Táto služba bude financovaná z finančných prostriedkov verejného obstarávateľa a spolufinancovaná z nenávratného finančného príspevku z Operačného programu Kvalita životného prostredia
- 2.3 Zmluvné strany vyhlasujú, že budú spoločne koordinovať postup a poskytovať si požadovanú súčinnosť pri realizácii Projektu.

## **Článok III. PREDMET ZMLUVY**

- 3.1. Zmluvné strany sa dohodli, že predmetom tejto Zmluvy sú stavebné práce v rámci stavebného projektu: „**Rekonštrukcia školského internátu na Medickej ul.**“. Predmet zmluvy je špecifikovaný v Prílohe č. 1. – 3. tejto Zmluvy tvoriacej neoddeliteľnú súčasť tejto Zmluvy (ďalej len „Dielo“).
- 3.2 Dielo bude realizované v súlade s prílohami č. 1, č. 2, a č. 3 tejto zmluvy. Zhotoviteľ sa zaväzuje realizovať pre Objednávateľa predmet Zmluvy podľa podmienok dohodnutých v tejto Zmluve, a to v množstve a cenách uvedených v tejto Zmluve, a to najmä:
- Oceneného výkazu výmer – príloha č. 1;
  - podľa projektovej dokumentácie – príloha č. 2;
  - podľa vypracovaného časového plánu výstavby diela (harmonogramu) – príloha č. 3;
  - podľa svojej ponuky predloženej vo verejnej súťaži, na základe ktorej bol vybraný ako Zhotoviteľ predmetu Zmluvy.
- 3.3 Zhotoviteľ potvrdzuje, že sa v plnom rozsahu oboznámil s rozsahom a povahou predmetu Zmluvy, že sú mu známe technické a kvalitatívne podmienky k jeho realizácii, a že disponuje takými kapacitami a odbornými znalosťami, ktoré sú k realizácii Projektu potrebné, a že doklady a dokumenty ním poskytnuté k Projektu boli vyhotovené v súlade s úplným oboznámením sa s Projektom a boli vyhotovené úplne a kompletne a Zhotoviteľ do nich zahrnul všetky práce a náklady, ktoré by mu mohli v súvislosti s realizáciou Projektu, resp. Diela vzniknúť.
- 3.4 Uzavretím tejto Zmluvy Zmluvné strany prejavujú svoju vôľu vzájomne spolupracovať pri realizácii predmetu Zmluvy v súlade s nižšie uvedenými podmienkami pričom sa zaväzujú poskytnúť si vzájomnú súčinnosť nevyhnutnú pre riadne plnenie tejto Zmluvy.

## **Článok IV. KVALITA PREDMETU ZMLUVY**

- 4.1. Zhotoviteľ sa zaväzuje dodať predmet Zmluvy, riadne a včas, bez väd a nedostatkov brániacich jeho riadnemu používaniu.
- 4.2. Pri realizácii Diela postupuje Zhotoviteľ samostatne v súlade s príslušnými všeobecne záväznými právnymi predpismi, ak sú tieto predpisy v súlade s právom Európskej únie a slovenskými technickými normami, v súlade s projektovou dokumentáciou a je viazaný prípadnými pokynmi Objednávateľa. Zhotoviteľ pri realizácii Diela nepoužije materiál, o ktorom je v čase jeho použitia známe, že je škodlivý. Použije materiály, ktoré spĺňajú podmienky a požiadavky uvedené v zákone č. 133/2013 Z. z. o stavebných výrobkoch a o zmene a doplnení niektorých zákonov v znení neskorších predpisov.

- 4.3. Zhotoviteľ vyhlasuje, že sa oboznámil so všetkými podkladmi vymenovanými v bode 3.2 tejto Zmluvy, ktoré mu boli Objednávateľom poskytnuté, ako aj so skutočným stavom lokality, ktorej sa realizácia Diela týka a je si vedomý toho, že v priebehu výstavby nemôže uplatňovať nároky na úpravu zmluvných podmienok.
- 4.4. Zhotoviteľ zároveň vyhlasuje, že poskytnuté podklady považuje za úplné a dostatočné na ocenenie realizácie kompletného Diela.
- 4.5. Zhotoviteľ sa zaväzuje vykonať Dielo na vlastné náklady a na vlastné nebezpečenstvo, s odbornou starostlivosťou, v súlade s technickými a hygienickými normami a podmienkami stanovenými touto Zmluvou a všeobecne záväznými právnymi predpismi.

## **Článok V. CENA, PLNENIE A PLATOBNÉ PODMIENKY**

### **5.1. Zmluvné strany sa dohodli:**

- 5.1.1 v zmysle §3 zákona č. 18/1996 Z.z. o cenách v znení neskorších predpisov na cene za celý predmet Zmluvy:

Spolu bez DPH	2 576 927,72 eur
DPH 20%	515 385,54 eur
Spolu	3 092 313,26 eur
Slovom	trimiliónydeväťdesiatdvatisícristotrinásť 26/100 eur

Ceny budú vyčíslené v Eurách a zaokrúhlené na 2 desatinné miesta.

### **5.2. Zmluvné strany sa dohodli, že Zhotoviteľ je povinný najneskôr do 10 pracovných dní na základe písomného vyzvania Objednávateľom:**

1. zložiť na účet Objednávateľa sumu vo výške 5 % z ceny za Dielo (bez DPH) ako výkonovú záruku. Verejný obstarávateľ Zhotoviteľovi vráti po prevzatí diela sumu na účet Objednávateľa (najneskôr do 7 pracovných dní). Nezloženie výkonovej záruky bude považované za odmietnutie uzatvorenia Zmluvy zo strany Zhotoviteľa,

Alebo

3. predložiť Výkonovú bankovú záruku vo výške 5% z ceny diela bez DPH, ktorá bude platná od nadobudnutia účinnosti Zmluvy o dielo do termínu odovzdania a prevzatia diela bez väd a nedorobkov. Výkonová banková záruka bude po prevzatí diela vrátená (najneskôr do 7 pracovných dní). Nezloženie výkonovej bankovej záruky bude považované za odmietnutie uzatvorenia Zmluvy zo strany Zhotoviteľa.

### **5.3 V prípade, ak Zhotoviteľ odstráni všetky vady, nedorobky a nedostatky v lehotách stanovených v odovzdávacom a preberacom protokole Diela, resp. v protokolov o odovzdaní časti Diela, bude mu výkonová záruka v súlade s bodom 5.2 tejto Zmluvy uvoľnená, na základe jeho písomnej žiadosti, ktorej neoddeliteľnou prílohou je protokol o odstránení väd a nedorobkov podpísaný oboma Zmluvnými stranami. V prípade, ak Zhotoviteľ vady neodstráni, zabezpečí ich odstránenie Objednávateľ na náklady Zhotoviteľa. Zmluvné strany sa dohodli, že Objednávateľ je oprávnený pohľadávku, ktorá mu vznikla z titulu odstránenia väd na náklady Zhotoviteľa, jednostranne započítať s výkonovou zárukou. V prípade započítania bude Zhotoviteľovi vrátená výkonová záruka, znížená o sumu pohľadávky Objednávateľa s titulu odstránenia väd.**

### **5.4 Daň z pridanej hodnoty bude účtovaná Zhotoviteľom vo výške určenej príslušným právnym predpisom v dobe zdaniteľného plnenia.**

- 5.5 Jednotlivé časti Ceny za Dielo sú určené v prílohách tejto Zmluvy. Zmluvné strany výslovne uvádzajú, že príloha určujúca Cenu za Dielo je úplná a záväzná a k jej zmene môže dôjsť výlučne na základe písomných dodatkov k tejto Zmluve, a to výlučne postupom, ktorý je v súlade so zákonom o verejnom obstarávaní.
- 5.6 Vyššie uvedená Cena za Dielo zahrňuje všetky náklady potrebné k vykonaniu Diela v rozsahu definovanom touto Zmluvou, k vyskúšaniam a odovzdaniu Diela do užívania vrátane vedľajších nákladov na zriadenie a odstránenie zariadenia staveniska, pomocných konštrukcií (lešenia a pod.), dopravných nákladov na stavenisku i mimo, cla, poplatkov za skládky, poistného, vykonania predpísaných skúšok, zabezpečenie bezpečnosti a poriadku na stavbe a príslušných používaných komunikáciách, odvozu stavebných odpadov, ako aj náklady na vodné, stočné, elektrickú energiu a pod.
- 5.7 Objednávateľ sa zaväzuje po dobu platnosti tejto Zmluvy zaplatiť Cenu za Dielo, resp. jej jednotlivé časti, ktorá je vypočítaná v súlade so Zmluvou.
- Úhrada ceny za Dielo, resp. jednotlivé časti, je viazaná na poukázanie finančných prostriedkov od zriaďovateľa.
- Objednávateľ zrealizuje úhradu ceny za Dielo, resp. jednotlivé časti až po poukázaní finančných prostriedkov zriaďovateľom na účet objednávateľa.
- 5.8 Zhotoviteľ nie je oprávnený meniť obsah a rozsah dodávaných prác, než ako sú uvedené v Prílohe č.1 tejto Zmluvy.
- 5.9 Zmluvné strany sa dohodli, že Zhotoviteľ bude fakturovať cenu dodávok a prác raz za 3 mesiace a to na základe súpisu dodávok a vykonaných prác schváleného stavebným dozorom. Prílohou faktúry budú podrobné súpisy dodaných tovarov a vykonaných služieb za fakturované obdobie dokumentujúce plnenie Dodávateľa a odsúhlasené stavebným dozorom. Zhotoviteľ zašle Objednávateľovi dva originály príslušnej faktúry a zaväzuje sa na požiadanie Objednávateľa vystaviť v odôvodnených prípadoch ďalšie originály dotknutej faktúry.
- 5.10 Faktúra je splatná v zmysle § 340b ods. 1 Obchodného zákonníka v platnom znení do 60 dní od jej doručenia Objednávateľovi. Lehota splatnosti začína plynúť dňom nasledujúcim po dni, v ktorom bola faktúra preukázateľne doručená Objednávateľovi. Cena bude uhradená na účet Zhotoviteľa uvedeného v záhlaví tejto Zmluvy. Lehota splatnosti faktúr bola stanovená primerane k právam a povinnostiam oboch zmluvných strán a s prihliadnutím na spôsob financovania predmetu zmluvy z európskych štrukturálnych a investičných fondov.
- 5.11 Faktúra musí obsahovať náležitosti podľa § 74 ods. 1 zákona č. 222/2004 Z. z. o dani z pridanej hodnoty v platnom znení. Ďalej sa Zmluvné strany dohodli, že predložená faktúra bude obsahovať aj údaje, ktoré nie sú uvedené v zákone o DPH, a to:
- a) číslo Zmluvy,
  - b) termín splatnosti faktúry,
  - c) forma úhrady,
  - d) označenie peňažného ústavu a číslo účtu, na ktorý sa má platba vykonať,
  - e) meno, podpis, odtlačok pečiatky a telefonické spojenie vystavovateľa faktúry,
  - f) kód projektu, názov projektu,

V prípade, že faktúra (daňový doklad) bude obsahovať nesprávne alebo neúplné údaje, Objednávateľ je oprávnený vrátiť ju na opravu a prepracovanie. Zhotoviteľ je povinný faktúru (daňový doklad) podľa charakteru nedostatku opraviť, alebo vystaviť novú. Po dobu opravy t.j. prepracovania a doplnenia nesprávnej alebo neúplnej faktúry nie je Objednávateľ v omeškaní

s jej úhradou. Lehota splatnosti opravenej resp. doplnenej faktúry začne plynúť odo dňa jej doručenia Objednávateľovi podľa ods. 5.10 tohto článku Zmluvy.

5.12 Prílohou každej faktúry musí byť:

- a) Protokol o prevzatí – súpis skutočne dodaných prác s uvedením množstva a cien podľa rozpočtu za fakturované obdobie, s celkovou cenou. Súpis bude odsúhlasený stavebným dozorom a bude vyhotovený a predložený aj v elektronickej forme vo formáte súboru .xls/xlsx (MS Excel). Za odsúhlasený súpis prác a dodávok sa považuje taký súpis, ktorý je na každej strane označený pečiatkou a podpisom Zhotoviteľa, stavebného dozoru a Objednávateľa.
- b) Fotodokumentáciu o skutočne vykonaných prácach a dodávok v dvoch vyhotoveniach;
- c) Čestné prehlásenie zhotoviteľa, ktorým potvrdí úhradu všetkých splatných záväzkov voči každému subdodávateľovi, ktorému zhotoviteľ zveril vykonanie niektorej časti diela, resp. prác a dodávok na diele, či časti diela, a to za vykonané plnenie, za ktoré vystavuje zhotoviteľ faktúru podľa tejto zmluvy objednávateľovi. Objednávateľ je oprávnený požadovať preukázanie tvrdení zhotoviteľa uvedených v čestnom prehlásení a to výzvou zaslanou zhotoviteľovi v lehote na jej zaplatenie. V prípade, ak sa čestné prehlásenie zhotoviteľa ukáže nepravdivým, resp. zhotoviteľ jeho znenie nepreukáže, je objednávateľ oprávnený takto vystavenú faktúru neuhradiť, a to až do doby preukázania úhrady splatných záväzkov voči každému subdodávateľovi, ktorému zhotoviteľ zveril vykonanie fakturovanej časti diela, resp. prác a dodávok na diele, či časti diela zo strany zhotoviteľa. Postup objednávateľa v súlade s týmto bodom zmluvy zmluvné strany nepovažujú za porušenie zmluvy zo strany objednávateľa ako ani za omeškanie objednávateľa so splnením svojho peňažného záväzku podľa tejto zmluvy.
- d) V prípade fakturovania poplatkov za uskladnenie odpadu budú prílohou faktúry aj vážne lístky vystavené prevádzkovateľom skládky.

5.13 Práce, ktoré Zhotoviteľ nevykoná, vykoná bez písomného príkazu Objednávateľa alebo odchylne od projektovej dokumentácie bez písomného príkazu Objednávateľa a dojednaných zmluvných podmienok, Objednávateľ neuhradí. Ak Zhotoviteľ vykoná práce bez písomného príkazu Objednávateľa alebo odchylne od projektovej dokumentácie a dojednaných zmluvných podmienok na písomnú výzvu Objednávateľa ich Zhotoviteľ na vlastné náklady odstráni. V prípade, že ich na výzvu Objednávateľa neodstráni, urobí tak Objednávateľ na náklady Zhotoviteľa.

## Článok VI. ČAS PLNENIA

- 6.1. Zhotoviteľ sa zaväzuje poskytnúť plnenie predmetu Zmluvy **do 150 dní** odo dňa odovzdania staveniska, v súlade s časovým harmonogramom, ktorý bude obojstranne odsúhlasený a podpísaný pri podpise Zmluvy. Tento harmonogram bude tvoriť neoddeliteľnú súčasť Zmluvy ako súčasť Prílohy č. 3 k tejto Zmluve. Nedodržanie harmonogramu bude považované za podstatné porušenie Zmluvy.
- 6.2. Dodržiavanie termínov podľa bodu 6.1 tohto článku Zmluvy je podmienené riadnym a včasným spolupôsobením Objednávateľa (poskytnutím súčinnosti Objednávateľa) dohodnutým v tejto Zmluve.
- 6.3. V prípade, že Zhotoviteľ mešká s poskytnutím plnení podľa tejto Zmluvy z dôvodov nie na strane Objednávateľa, resp. nie z dôvodov vyššej moci, má Objednávateľ právo žiadať náhradu škody, pričom Zmluva zostáva v platnosti. Objednávateľ určí Zhotoviteľovi primeraný, dodatočný čas plnenia Zmluvy a vyhlási, že po prípadnom bezvýslednom uplynutí tejto lehoty uplatní sankcie a odstúpi od Zmluvy.

- 6.4. Zhotoviteľ je oprávnený prerušiť práce v prípade vyššej moci (vojna, povodeň, zemetrasenie, výbuch, teroristický útok a pod.), ktorá by mohla ohroziť kvalitu prác alebo prekážky, ktoré nastali nezávisle od jeho vôle a bráni splneniu jeho povinnosti a ak nemožno rozumne predpokladať, že by Zhotoviteľ túto prekážku odvrátil, alebo predpokladal, a ktorú by v čase uzavretia Zmluvy Zhotoviteľ predvídal. Zhotoviteľ nie je v omeškaní ani v prípade, ak do priebehu vykonávania Diela zasiahne svojim rozhodnutím orgán štátnej správy. Práce je Zhotoviteľ oprávnený prerušiť len na nevyhnutne nutnú dobu. Tieto skutočnosti potvrdzuje stavebný dozor Objednávateľa zápisom v stavebnom denníku.
- 6.5. Primeranú dobu, kedy bola práca Zhotoviteľom prerušená z dôvodov podľa predchádzajúceho bodu Zmluvy, je Zhotoviteľ oprávnený uplatniť právo na predĺženie termínu dokončenia Diela. Prerušenie výkonu Diela je Zhotoviteľ povinný bez zbytočného odkladu oznámiť Objednávateľovi a súčasne oznámiť predpokladaný rozsah neplnenia, resp. oneskorenia s plnením. Ak by takáto prekážka spôsobila prerušenie plnenia Zmluvných záväzkov na viac ako jeden mesiac, Zmluvné strany sa dohodnú na iných opatreniach, príp. na iných postupoch ďalšej realizácie Zmluvy. Obdobný nárok má Zhotoviteľ v prípade, kedy došlo k oneskoreniu práce z dôvodu na strane Objednávateľa. Návrh, prípadné Zmluvné úpravy predloží Zhotoviteľ najneskôr do päť dní, od kedy odpadli dôvody prerušenia.
- 6.6. V prípade, ak Objednávateľ rozhodne o prerušení prác z titulu vadného, technicky chybného alebo Zmluve nezodpovedajúceho plnenia zo strany Zhotoviteľa, nárok na predĺženie termínu dokončenia Diela Zhotoviteľovi nevzniká.
- 6.7. Zhotoviteľ sa zaväzuje, že úpravu lehoty plnenia bude uplatňovať len v prípade, že z dôvodov vyššie uvedených nebude technicky možné Dielo dokončiť za dohodnutých podmienok v Zmluvnej lehote. Zhotoviteľ sa zaväzuje, že i v takýchto prípadoch vyvinie maximálne úsilie k dodržaniu pôvodnej lehoty pre dokončenie Diela.
- 6.8. Omeškanie Zhotoviteľa vzniknuté z dôvodu omeškania subdodávateľa Zhotoviteľa alebo tretej strany, ktorú použil na zhotovenie Diela sa považuje za omeškanie Zhotoviteľa.
- 6.9. Objednávateľ má právo písomne vyzvať Zhotoviteľa na prerušenie zhotovenia Diela. Objednávateľ má právo vyzvať zhotoviteľa na prerušenie zhotovenia diela len z dôvodov vyššej moci, výkonu úradného rozhodnutia, alebo v nevyhnutnom prípade v záujme predchádzania vzniku škôd na zdraví a majetku. V prípade prerušenia zhotovenia Diela na základe výzvy Objednávateľa sa doba zhotovenia Diela automaticky predlžuje o dobu prerušenia zhotovenia Diela. V prípade prerušenia zhotovenia Diela je Zhotoviteľ povinný vykonať len práce, ktoré zabránia vzniku škody na doposiaľ zhotovenom Diele a je povinný Objednávateľa upozorniť na vznik hrozacej škody alebo poškodenia Diela. Objednávateľ je povinný zaplatiť Zhotoviteľovi cenu za Dielo za všetky práce vykonané ku dňu prerušenia zhotovenia Diela v súlade s podmienkami fakturácie a za podmienky, že sú vykonané riadne a včas.

## **Článok VII.**

### **MIESTO PLNENIA PREDMETU ZMLUVY**

- 7.1 Miesto plnenia predmetu Zmluvy : Košice - Západ, Katastrálne územie: Terasa, číslo parcely CKN 1871/18, CKN 1871/62 , CKN 1871/19, CKN 1871/59, CKN 1871/60. Detailný popis miesta plnenia predmetu zmluvy je uvedený v projektovej dokumentácii (Príloha č.2 Zmluvy).

## **Článok VIII.**

### **PRÁVA A POVINNOSTI ZMLUVNÝCH STRÁN, ZMLUVNÉ POKUTY**



## 8.1 Práva a povinnosti Objednávateľa

- a) Objednávateľ je oprávnený kontrolovať plnenie predmetu Zmluvy v každom stupni jeho realizácie. Ak pri kontrole zistí, že Zhotoviteľ porušuje svoje povinnosti, má právo žiadať, aby Zhotoviteľ odstránil vady vzniknuté vadnou realizáciou predmetu Zmluvy a ďalej ho zhotovoval riadne. V prípade, že Zhotoviteľ v primeranej, písomne Zmluvnými stranami odsúhlasenej dobe, nesplní svoju povinnosť, má Objednávateľ právo odstúpiť od Zmluvy.
- b) Plánované kontroly budú vykonávané minimálne jedenkrát za 14 dní a pred plánovaným vystavením faktúry zo strany Zhotoviteľa. Kontroly organizuje stavebný dozor Objednávateľa na základe výzvy niektorej Zmluvnej strany, a na základe časového plánu vopred dohodnutého Zmluvnými stranami.
- c) Objednávateľ je povinný uhradiť cenu dohodnutú v čl.V., bod 5.1.
- d) Každá zmluvná strana je povinná bezodkladne informovať druhú zmluvnú stranu o okolnostiach, resp. prekážkach, ktoré jej môžu brániť riadne plniť predmet Zmluvy.
- e) Každá zmluvná strana je tiež povinná informovať druhú zmluvnú stranu s dostatočným predstihom o technických a iných problémoch, ktoré bránia realizovať predmet Zmluvy v plánovanom termíne.

## 8.2 Práva a povinnosti Zhotoviteľa

- a) Zhotoviteľ je povinný na vlastné náklady zabezpečiť činnosť potrebnú na zabezpečenie predmetu Zmluvy.
- b) Zhotoviteľ je povinný uviesť zoznam svojich subdodávateľov spolu s predmetom subdodávky a podielom na celkovej realizácii Diela v Prílohe č.4 tejto Zmluvy. Zhotoviteľ je oprávnený zmeniť subdodávateľa len s predchádzajúcim písomným súhlasom Objednávateľa. Žiadosť o zmenu subdodávateľa písomne predkladá Zhotoviteľ Objednávateľovi minimálne 5 pracovných dní pred plánovaným dátumom zmeny subdodávateľa. Zhotoviteľ je v súlade s §41 ZVO povinný uvádzať aktuálne údaje o svojich subdodávateľoch, údaje o osobách oprávnených konať za subdodávateľov v rozsahu meno a priezvisko, adresa pobytu, dátum narodenia, údaje o predmete subdodávky a podiele subdodávateľa na celkovej realizácii Diela. Tieto informácie uvádza Zhotoviteľ v Prílohe č.4 tejto Zmluvy. Zhotoviteľ je povinný požadovať od subdodávateľov poskytovanie aktuálnych údajov podľa predchádzajúcej vety a je povinný bezodkladne poskytovať aktualizované údaje Objednávateľovi. Ak Zhotoviteľ hodlá zmeniť subdodávateľa počas trvania Zmluvy, je povinný spolu so žiadosťou o zmenu subdodávateľa poskytnúť Objednávateľovi všetky údaje podľa tohto odstavca a doklady preukazujúce splnenie podmienok účasti týkajúce sa osobného postavenia nového subdodávateľa v takom rozsahu, v akom sa požadovali od pôvodného subdodávateľa s prihliadnutím na rozsah subdodávky.

Zhotoviteľ je povinný plniť všetky povinnosti podľa zákona o verejnom obstarávaní a iných súvisiacich právnych predpisov (o.i. zákon č. 315/2016 Z. z. o registri partnerov verejného sektora a o zmene a doplnení niektorých zákonov v znení neskorších predpisov), najmä

- i. prostredníctvom oprávnenej osoby viesť a udržiavať svoj aktuálny záznam v registri partnerov verejného sektora,
- ii. zabezpečiť splnenie povinnosti podľa písm. i) u každého subdodávateľa a navrhovaného subdodávateľa, ktorý vie alebo má vedieť, že ním poskytované plnenia súvisia s plnením predmetu tejto zmluvy,
- iii. oznamovať Objednávateľovi aktuálne údaje o svojich subdodávateľoch, údaje o osobách oprávnených konať za subdodávateľov v rozsahu podľa zákona o

verejnom obstarávaní, údaje o predmete subdodávky a podiele subdodávateľa na plnení predmetu zmluvy,

- iv. zabezpečiť, aby subdodávateľia spĺňali podmienky účasti týkajúce sa osobného postavenia nového subdodávateľa v takom rozsahu, v akom sa požadovali od pôvodného subdodávateľa s prihliadnutím na rozsah subdodávky; nový subdodávateľ musí byť oprávnený dodávať tovar, poskytovať služby, resp. vykonávať stavebné práce v rozsahu predmetu subdodávky.
- c) Zhotoviteľ je povinný do 10 dní pracovných dní odo dňa nadobudnutia účinnosti tejto zmluvy o dielo uzavrieť a udržiavať v platnosti po celú dobu vykonávania Diela poistnú zmluvu na poistenie zodpovednosti za škodu spôsobenú na živote, zdraví a majetku Objednávateľa a tretích osôb, ktorá bude spôsobená prevádzkovou činnosťou Zhotoviteľa, minimálne vo výške Ceny za Dielo. Poistná zmluva, resp. jej overená fotokópia bude tvoriť neoddeliteľnú Prílohu č. 5 tejto Zmluvy;
  - d) Zhotoviteľ je povinný zabezpečiť, aby jeho zamestnanci, pracovníci alebo subdodávateľia a ich zamestnanci alebo pracovníci dodržiavali zákaz požívania alkoholických nápojov alebo iných omamných a psychotropných látok a aby pod ich vplyvom nevykonávali práce podľa tejto Zmluvy. Porušenie tejto povinnosti sa považuje za podstatné porušenie Zmluvy;
  - e) Zhotoviteľ je povinný udržiavať čistotu na mieste plnenia Zmluvy, prípadne v iných priestoroch Objednávateľa; likvidovať odpady v súlade s príslušnými právnymi predpismi a svojim plánom likvidácie a zhodnotenia odpadu vznikajúceho pri výstavbe;
  - f) Zhotoviteľ je povinný zabezpečiť, aby jeho pracovníci ako aj pracovníci jeho subdodávateľov dodržiavali zásady hygieny;
  - g) Zhotoviteľ je povinný najmenej tri pracovné dni vopred informovať Objednávateľa o tom, že vykonané práce budú zakryté a aby v prípade záujmu vykonal kontrolu týchto vykonaných prác, ktoré boli zakryté. Pri porušení tejto povinnosti je povinný umožniť Objednávateľovi vykonanie dodatočnej kontroly a znášať náklady s tým spojené;
  - h) Zhotoviteľ je povinný dodržiavať podmienky na zaistenie bezpečnosti a ochrany zdravia pri zabezpečovaní prác spojených s výkonom Diela v rozsahu ustanovenom zákonom NR SR č. 124/2006 o bezpečnosti a ochrane zdravia pri práci a o zmene a splnení niektorých zákonov v znení neskorších predpisov a vyhláškou č. 147/2013, ktorou sa ustanovujú podrobnosti na zaistenie bezpečnosti a ochrany zdravia pri stavebných prácach a prácach s nimi súvisiacich a podrobnosti o odbornej spôsobilosti na výkon niektorých pracovných činností a ďalšími osobitnými predpismi;
  - i) Zhotoviteľ je povinný vykonať opatrenia nevyhnutné na zaistenie bezpečnosti a ochrany zdravia pri práci, vrátane zabezpečenia informácií, vzdelávania a organizácie práce pre svojich zamestnancov na pracovisku, kde práce vykonáva,
  - j) Zhotoviteľ je povinný vykonávať činnosti a plniť pracovné povinnosti len zamestnancami, ktorí spĺňajú predpoklady na výkon práce so zreteľom na ich zdravotný stav, najmä na výsledok posúdenia ich zdravotnej spôsobilosti na prácu, schopnosti, kvalifikačné predpoklady a odbornú spôsobilosť podľa právnych predpisov a ostatných predpisov na zaistenie bezpečnosti a ochrany zdravia pri práci,
  - k) Zhotoviteľ je povinný zabezpečiť vykonávanie činnosti a plnenie pracovných povinností s vyšším rizikom, pri ktorých môže vzniknúť závažné poškodenie zdravia zamestnancov, alebo pri ktorých častejšie vzniká poškodenie ich zdravia, s takými zamestnancami Zhotoviteľa, ktorí majú platný preukaz, osvedčenie alebo doklad. Zhotoviteľ je povinný odbornú spôsobilosť potrebnú na výkon práce preukázať príslušnou dokumentáciou;

- l) Zhotoviteľ je povinný zabezpečiť, aby jeho zamestnanci používali pracovné prostriedky, na ktoré sú vykonávané pravidelné kontroly alebo skúšky oprávnenou osobou;
  - m) Zhotoviteľ je povinný zabezpečiť plnenie opatrení na ochranu pred požiarimi určené zákonom MV SR č. 314/2001 o ochrane pred požiarimi v znení neskorších predpisov pri činnostiach spojených so zvýšeným nebezpečenstvom vzniku požiaru, ak také činnosti vykonáva;
  - n) Zhotoviteľ splní svoju povinnosť vykonať predmet Zmluvy jeho riadnym a úplným dokončením a riadnym splnením všetkých záväzkov Zhotoviteľa v súlade s touto Zmluvou a odovzdaním predmetu Zmluvy Objednávateľovi. Zhotoviteľ protokolárne odovzdá Dielo Objednávateľovi a Objednávateľ je povinný ukončené Dielo prevziať, ak sa nevyskytli vady alebo nedorobky, ktoré by bránili jeho riadnemu užívaniu. Ak má predmet Zmluvy vady alebo nedorobky, v preberacom protokole Zmluvné strany dohodnú, s prihliadnutím na charakter väd alebo nedorobkov, primeranú lehotu na ich odstránenie, ak táto Zmluva neustanovuje inak.
  - o) Zhotoviteľ sa zaväzuje odstrániť všetok odpad vzniknutý v súvislosti s realizáciou predmetu Zmluvy a naložiť s ním v súlade so zákonom č. 79/2015 Z. z. o odpadoch a o zmene a doplnení niektorých zákonov v znení neskorších predpisov. Zhotoviteľ zodpovedá za poriadok a čistotu na mieste vykonávania prác a je povinný na vlastné náklady denne odstraňovať odpad a nečistotu spôsobenú jeho činnosťou. Pri realizácii prác musí zabezpečiť pracovisko tak, aby nedochádzalo k znečisteniu okolitých priestorov. V súlade s plánom likvidácie a zhodnotenia odpadu vznikajúceho pri výstavbe.
- 8.3 Každá Zmluvná strana je povinná bezodkladne písomne informovať druhú Zmluvnú stranu o okolnostiach, resp. prekážkach, ktoré jej môžu brániť riadne plniť predmet Zmluvy.
- 8.4 Každá Zmluvná strana je tiež povinná informovať druhú Zmluvnú stranu s dostatočným predstihom o technických a iných problémoch, ktoré bránia realizovať predmet Zmluvy v plánovanom termíne.
- 8.5 Zmluvné strany nie sú v omeškaní v prípadoch vyššej moci, ak tieto skutočnosti bezodkladne písomne oznámia druhej strane, alebo sú okolnosti vyššej moci všeobecne známe.

## **Článok IX.**

### **STAVEBNÝ DOZOR A STAVEBNÝ DENNÍK**

- 9.1 Objednávateľ poveril na Dielo vykonávaním funkcie stavebného dozoru: .....,
- 9.2 Stavebný dozor Objednávateľa bude osobne a systematicky sledovať postup prác, ich kvalitu a vykonávať zápisy v stavebnom denníku. Zhotoviteľ je povinný mu toto denne umožniť. Tým Objednávateľ nepreberá v zmysle zákona č. 50/1976 Zb. Stavebný zákon v znení neskorších predpisov (ďalej len „Stavebný zákon“) zodpovednosť za riadne prevedenie Diela, ktoré prináleží Zhotoviteľovi.
- 9.3 Zhotoviteľ poveril vykonávaním funkcie hlavného stavbyvedúceho zodpovedného za prevedenie Diela v súlade so znením tejto Zmluvy: Ing. František Horváth, osvedčenie o odbornej spôsobilosti pre činnosť stavbyvedúceho č.: 02634\*10\*.
- 9.4 Stavbyvedúci alebo jeho zástupca ako zodpovedná osoba Zhotoviteľa musí byť na stavbe, resp. mieste výkonu Diela neustále prítomný. Zhotoviteľ musí mať na stavenisku neustále zodpovednú osobu, ktorá zodpovedá za kontrolu práce, je povinná informovať Objednávateľa, resp. jeho

zástupcov o všetkých zmenách, nezrovnalostiach, odchýlkach, pokiaľ k nim prišlo, v priebehu vykonávania prác.

- 9.5 Zhotoviteľ je povinný viesť denné záznamy o priebehu stavebných a iných prác riadne po celú dobu plnenia záväzkov v stavebnom denníku tak, ako to ukladá Stavebný zákon, vyhláška Ministerstva životného prostredia číslo 453/2000 Z. z., ktorou sa vykonávajú niektoré ustanovenia stavebného zákona a pokyny stavebného dozoru predložené stavebným dozorom pri preberaní staveniska, a to výhradne v slovenskom jazyku. Stavebný dozor Objednávateľa je povinný sledovať obsah denníka a k zápisom pripájať svoje stanovisko do troch pracovných dní odo dňa zápisu, ak to vyžaduje povaha záznamu v stavebnom denníku. V prípade, že Zhotoviteľ považuje riešenie takejto veci za bezodkladné, je povinný túto skutočnosť v zázname uviesť a bezodkladne o tejto skutočnosti informovať stavebný dozor, resp. poverenú osobu Objednávateľa.
- 9.6 Zhotoviteľ prostredníctvom stavbyvedúceho, prípadne ním písomne poverenej osoby, bude do stavebného denníka zapisovať všetky údaje, ktoré sú dôležité pre riadne vykonanie Diela, a ktoré majú vplyv na plnenie záväzku zo Zmluvy, najmä údaje o stave staveniska a pracoviska, počasia, rozsahu a spôsobe vykonaných prác, nasadenia pracovníkov, strojoch v prípade ich napojenia na energetickú sieť stavby, popr. Objednávateľa, údaje o začatí a ukončení práce či udalostí a prekážok, vzťahujúce sa k stavbe Diela.

#### **Článok X. ODOVZDANIE A PREVZATIE DIELA**

- 10.1 Celé Dielo sa považuje za skončené po ukončení všetkých prác v zmysle Zmluvy, t. j. po riadnom ukončení všetkých častí Diela, pokiaľ sú tieto práce ukončené riadne v dohodnutom rozsahu.
- 10.2 Objednávateľ bude Dielo preberať podľa časového harmonogramu, ktorý je prílohou tejto zmluvy o dielo. Zhotoviteľ bude informovať písomne a zápisom v stavebnom denníku Objednávateľa o pripravenosti časti Diela na jeho odovzdanie minimálne tri pracovné dni vopred. Následne si Zmluvné strany dohodnú presný termín odovzdania časti Diela.
- 10.3 Objednávateľ prevezme riadne dokončené Dielo v súlade s touto Zmluvou podľa časového harmonogramu od Zhotoviteľa písomným protokolom o odovzdaní a prevzatí Diela, ktorého návrh pripraví Zhotoviteľ. Protokol bude podpísaný písomne poverenými zástupcami Zmluvných strán a stavebným dozorom. Písomné poverenia budú prílohou protokolu o odovzdaní a prevzatí Diela.
- 10.3.1 Objednávateľ prevezme Dielo len v prípade, že bude zhotovené podľa odovzdaných podkladov, projektovej dokumentácie, záväzných noriem a predpisov tak, aby riadne slúžilo k určenému účelu.
- 10.3.2 Pripravenosť Diela, na odovzdanie a prevzatie Zhotoviteľ Objednávateľovi oznámi v súlade s bodom 10.2. K oznámeniu Zhotoviteľ pripojí súpis dokumentácie podľa bodu 10.3.3 tohto článku Zmluvy.
- 10.3.3 Zhotoviteľ je povinný k odovzdávaciemu a preberaciemu konaniu pripraviť na odovzdanie všetky doklady osvedčujúce kvalitu a kompletnosť Diela najmä:
- a) Príslušnú kópiu Stavebného denníka,
  - b) Správy o vykonaní odborných prehliadok, atestov a odborných skúšok – bez závad,
  - c) Výsledky meraní a skúšok platné ku dňu odovzdania Diela, pasporty, revízne knihy alebo iné dokumenty vyhradených technických zariadení,
  - d) Doklady o preukázaní zhody výrobkov s technickými špecifikáciami, resp. certifikáty,
  - e) Osvedčenia o vykonaných skúškach použitých materiálov a výrobkov,

- f) Zápisnice o preverení konštrukcií, ktoré boli v priebehu prác zakryté alebo sa stali neprístupnými,
- g) Doklad o spôsobe likvidácie odpadov,
- h) Dokumentácia skutočného vyhotovenia Diela nasledovne tlačené vyhotovenie a jedenkrát v CD/DVD formáte,
- i) Fotodokumentácia realizácie stavby Diela.
- j) Zhotoviteľ sa **zaväzuje predložiť elektronickú verziu podrobného rozpočtu (vo formáte MS Excel)** ako aj predkladať v elektronickej verzii (vo formáte MS Excel) každú odsúhlasenú zmenu tohto podrobného rozpočtu, ku ktorej dôjde počas realizácie predmetu zmluvy.

10.3.4 Ak Zhotoviteľ nebude mať doklady uvedené v bode 10.3.3, pripravené na odovzdanie a prevzatie, nepovažuje sa Dielo za riadne pripravené k prevzatíu. V danom prípade môže Objednávateľ odoprieť prevzatie Diela.

10.3.5 Ak pri odovzdaní a prevzatí Diela budú zistené vady alebo nedorobky, nepovažuje sa Dielo za riadne vykonané a záväzok Zhotoviteľa sa nepovažuje za riadne a včas splnený. Objednávateľ je oprávnený takto ponúknuté Dielo neprevziať.

10.4 Za deň odovzdania alebo deň ukončenia úspešného preberania Diela sa rozumie deň podpisu protokolu o odovzdaní a prevzatí Diela.

10.5 Zodpovednosť Zhotoviteľa za eventuálne vady Diela, podliehajúce záruke (článok XI.) nie je odovzdaním Diela dotknutá.

10.6 V dohodnutej lehote sa zástupca Objednávateľa zúčastní prehliadky dokončovaného Diela, pri nej bude posúdená jeho kvalita a úplnosť vykonaných prác a vytipované prípadné vady a nedorobky, ktoré je nutné odstrániť do doby odovzdania Diela, protokolárnou formou. K takejto prehliadke vyzve Zhotoviteľ Objednávateľa aspoň päť dní vopred pred termínom konania prehliadky.

10.7 Odovzdanie Diela sa uskutočňuje v mieste jeho zhotovenia.

10.8 Kompletné Dielo ako celok sa považuje za odovzdané dňom podpisu preberacieho protokolu. Pri tomto preberaní bude odovzdaný aj:

- a. Kompletný stavebný denník;
- b. Iné doklady v kompletnej verzii.

#### Článok XI.

#### ZODPOVEDNOSŤ ZA VADY, ZÁRUKA ZA KVALITU

11.1. Zhotoviteľ zodpovedá za to, že plnenia predmetu Zmluvy budú poskytnuté v súlade s ustanovením článku III. a budú mať vlastnosti dohodnuté v tejto Zmluve.

11.2. Zhotoviteľ sa zaväzuje dodať predmet Zmluvy (Dielo), uvedený v článku III. tejto Zmluvy v súlade s projektovou dokumentáciou a Slovenskými technickými normami alebo európskymi normami, vzťahujúcimi sa na predmet plnenia a na stavebnú časť zhotoveného diela poskytuje záruku 60 mesiacov, s výnimkou prác a materiálov, na ktoré bola subdodávateľmi poskytnutá dlhšia záručná doba.

11.3. Plnenie má vady ak vykonanie diela nezodpovedá výsledku určenému v zmluve, napr.:

- a) nie je dodané v dohodnutej kvalite,
- b) vykazuje nedostatky, t.j. nie je plnené v celom dohodnutom rozsahu.

- 11.4. Pre nároky zo zodpovednosti za vady platia ustanovenia Obchodného zákonníka.
- 11.5. Objednávateľ je povinný prípadnú reklamáciu Diela písomne uplatniť bezodkladne po jej zistení, maximálne do pätnástich pracovných dní, Zhotoviteľ je povinný začať odstraňovať vadu do 24 hodín od jej oznámenia a odstrániť ju najneskôr do 48 hodín od jej telefonického nahlásenia. V prípade závažnej reklamácie ktorej riešenie si vyžaduje viac času Zmluvné strany spíšu do troch pracovných dní zápis, ktorý určí podmienky riešenia reklamácie a ktorý obe strany na znak súhlasu podpíšu. Za písomne uplatnenú reklamáciu sa považuje aj reklamácia, ktorú Objednávateľ zašle Zhotoviteľovi faxom alebo e-mailom a zároveň doplní do 3 pracovných dní doporučenou listovou zásielkou, pričom za deň nahlásenia problému – reklamácie faxom alebo e-mailom pre počítanie a dodržanie lehôt sa považuje deň odoslania faxu alebo e-mailu Objednávateľom Zhotoviteľovi.
- 11.7. Záručná doba začína plynúť dňom nasledujúcim po dni odovzdania kompletného Diela bez väd, t. j. dňom podpisu preberacieho protokolu poslednej časti Diela, resp. dňom podpisu posledného protokolu o odstránení väd a nedostatkov, ktoré boli zistené pri preberaní Diela, resp. jeho častí. Plynutie záručnej doby sa preruší dňom uplatnenia práva Objednávateľa na odstránenie väd doručením reklamácie.
- 11.8. Vady diela, uvedené v odovzdávacom a preberacom protokole, strany nepovažujú za konečnú možnosť reklamácie zjavných väd zo strany Objednávateľa a odovzdanie diela sa nepovažuje za prehliadku diela Objednávateľom v zmysle ustanovenia § 562 Obchodného zákonníka.
- 11.9. Ak Zhotoviteľ neodstráni vady a nedorobky v dohodnutej lehote, Objednávateľ má právo ich odstrániť na náklady Zhotoviteľa.
- 11.10. Materiály, stavebné diely a výrobky, ktoré nezodpovedajú Zmluve a požadovaným skúškam, musí Zhotoviteľ na vlastné náklady odstrániť a nahradiť bezchybnými.
- 11.11. Objednávateľ je povinný umožniť Zhotoviteľovi prístup do priestorov, kde sa majú vady diela, zistené počas záručnej doby, odstraňovať.
- 11.12. Na výzvu Objednávateľa je Zhotoviteľ povinný počas doby trvania záručnej doby odstrániť všetky vady a nedostatky Diela, vzájomne odsúhlasené, na svoju zodpovednosť a náklady, bez ohľadu či už vznikli chybou konštrukcie, prevedením dopravy, montážou alebo použitím nevhodného materiálu, alebo z iného dôvodu, za ktorý Zhotoviteľ zodpovedá.
- 11.13. Zhotoviteľ preberá záväzok odstránenia všetkých vzájomne odsúhlasených väd v záručnej dobe a súčasne sa zaväzuje, že v priebehu vykonávania rôznych prác, súvisiacich s touto Zmluvou, bude realizovať opatrenia zamedzujúce vzniku nekvalitne prevedených prác, alebo poškodení už zrealizovaných prác a to počínajúc kontrolou dodávaných materiálov a výrobkov a ich atestov, kontrolou dodržiavania technologických postupov, vrátane prác a činností svojich prípadných subdodávateľov.
- 11.14. Záručná lehota na reklamované Dielo sa predlžuje o dobu od dňa uplatnenia oprávnenej reklamácie do dňa podpísania protokolu o odstránení vady oboma Zmluvnými stranami.
- 11.15. Pred uplynutím záručnej doby bude na základe výzvy Zhotoviteľa za prítomnosti Zhotoviteľa a Objednávateľa prípadne ich právnych nástupcov vykonané vyhodnotenie doterajšej prevádzky a zistení, či boli odstránené doteraz reklamované vady. Konanie zvolá písomne ktorákoľvek zo Zmluvných strán v poslednom mesiaci pred uplynutím lehoty záručnej doby.
- 11.16. Pre zabezpečenie riadnej obsluhy a údržby je Zhotoviteľ povinný odovzdať Objednávateľovi pokyny k užívaniu a údržbe zhotoveného Diela a jeho jednotlivých častí. Pokiaľ takéto pokyny

nebudú Objednávateľovi odovzdané, nemôže Zhotoviteľ pri reklamáciách odmietnuť vadu s tým, že vada vznikla nedostatočnou alebo vadnou údržbou alebo obsluhou.

## **Článok XII. ZODPOVEDNOSŤ ZA ŠKODU**

- 12.1. Zhotoviteľ zodpovedá za všetky škody, ktoré vzniknú Objednávateľovi v dôsledku porušenia jeho povinností, vyplývajúcich z tejto Zmluvy, neobmedzene do výšky vzniknutej škody. Zhotoviteľ vyhlasuje, že si je vedomý financovania realizácie Diela z Európskych štrukturálnych a investičných fondov a vyhlasuje, že berie na vedomie možnú výšku škody, ktorú môže Objednávateľovi spôsobiť porušením svojich povinností.
- 12.2. Zhotoviteľ sa zaväzuje, že odškodní Objednávateľa v súvislosti s akoukoľvek škodou, ktorá bola Objednávateľovi spôsobená v dôsledku konania alebo opomenutia Zhotoviteľa, vrátane náhrady akýchkoľvek pokút alebo iných sankcií, ktoré boli v dôsledku konania/ opomenutia Zhotoviteľa Objednávateľovi vyrubené.
- 12.3. V prípade vzniku škody porušením povinností vyplývajúcich z tejto Zmluvy ktorejkoľvek Zmluvnej strane, má druhá strana nárok na úhradu vzniknutej škody.

## **Článok XIII. ZABEZPEČENIE ZÁVÄZKOV**

- 13.1. Zmluvné strany sa dohodli, že v prípade porušenia záväzkov Zhotoviteľa je Objednávateľ oprávnený uplatniť si nižšie uvedené zmluvné pokuty u Zhotoviteľa a Zhotoviteľ je povinný tieto pokuty Objednávateľovi uhradiť:
  - Za nedodržanie termínu dokončenia Diela v súlade s časovým harmonogramom, resp. jeho časti zmluvnú pokutu vo výške 0,5 % z celkovej Ceny za Dielo bez DPH za každý začatý kalendárny deň omeškania.
  - Za omeškanie s odstránením väd a nedorobkov v termíne uvedenom v odovzdávacom a preberacom protokole, alebo v dohodách o odstránení reklamovaných väd v záručnej dobe sa Zhotoviteľ zaväzuje zaplatiť zmluvnú pokutu vo výške 1000,00 € za každý deň omeškania Zhotoviteľa až do doby ich skutočného odstránenia.
  - Za nezačatie realizácie stavebných prác alebo opráv (vrátane záručných) v termíne podľa harmonogramu prác zmluvnú pokutu vo výške 0,05 % z celkovej Ceny za Dielo za každý začatý kalendárny deň omeškania.
  - Za porušenie povinností vyplývajúcich zo zákona 49/2002 Z.z. o ochrane pamiatkového fondu zmluvnú pokutu vo výške 1% z celkovej Ceny za Dielo za každé porušenie tejto povinnosti. Takéto porušenie bude považované za podstatné porušenie Zmluvy.
  - V prípade zistenia požitia alkoholu, resp. iných omamných látok alebo prácou pod ich vplyvom, v prípade zistenia porušenia zákazu fajčiť v Objektoch Objednávateľa, podľa bodu 8.2 písmeno d) tejto Zmluvy, u pracovníkov Zhotoviteľa, zmluvnú pokutu vo výške 1000,00€ za každého pracovníka za každé jednotlivé porušenie. Týmto nezaniká nárok Objednávateľa na odstúpenie od Zmluvy.
  - V prípade porušenia inej povinnosti podľa tejto Zmluvy, za ktorú nie je určená individuálna sadzba zmluvnej pokuty, zmluvnú pokutu vo výške 500,00€ za každé jednotlivé porušenie, a to aj opakované.
  - V prípade porušenia povinností Zhotoviteľa týkajúcej sa zmeny subdodávateľov (bod 8.2.b) Zmluvy) alebo bodu 8.2.c) a bodu 8.2. d) sa toto porušenie považuje za podstatné porušenie Zmluvy a Objednávateľ má právo:
    - odstúpiť od Zmluvy
    - má nárok na zmluvnú pokutu vo výške 0,5% z celkovej hodnoty diela za každé porušenie povinností uvedených v tomto bode (a to aj opakované).

- 13.2. Odstúpenie od Zmluvy neznamená zánik nároku na zmluvnú pokutu alebo na náhradu škody.
- 13.3. Zaplatením zmluvnej pokuty nezaniká nárok Objednávateľa na náhradu škody v zmysle ust. § 373 a nasl. zákona č. 513/1991 Zb. Obchodný zákonník v znení neskorších predpisov alebo prípadné odstúpenie od Zmluvy. Objednávateľ je oprávnený domáhať sa náhrady škody presahujúcej zmluvnú pokutu.
- 13.4. V prípade omeškania platby za vystavenú faktúru na strane Objednávateľa, je objednávatel' povinný uhradiť 0,5% z fakturovanej Ceny za každý začatý kalendárny deň omeškania. Lehota splatnosti faktúry začína plynúť odo dňa jej doručenia Objednávateľovi, pričom sankcia z omeškania začína plynúť odo dňa nasledujúceho po lehote splatnosti doručenej faktúry (lehota splatnosti - bod 5.12 Zmluvy o dielo).

#### **ČLÁNOK XIV. ĎALŠIE ZMLUVNÉ DOJEDNANIA**

- 14.1. Všetky oficiálne oznámenia medzi Zmluvnými stranami na základe tejto Zmluvy, budú uvedené v liste, podpísanom oprávneným zástupcom Zmluvnej strany, ktorá oznámenie odosiela, alebo faxom (e-mailom), ktorý bude bezprostredne potvrdený zaslaním listu. Všetky oznámenia budú zasielané doporučeným listom s doručenkou, resp. doručené iným preukazným spôsobom, na adresy uvedené v záhlaví tejto Zmluvy a na nižšie uvedené zodpovedné osoby: za Zhotoviteľa:
- a) pre riešenie zmluvných a obchodných záležitostí:  
titul, meno a priezvisko, funkcia: Štefan Kammer, Blažej Kridla  
Tel: 0905 642 133  
Email: [pbbau@pbbau.sk](mailto:pbbau@pbbau.sk)
- b) Za technické riešenie:  
titul, meno a priezvisko, funkcia : Ing. František Horváth  
Tel: 0905 835 264  
Email: [horvath@pbbau.sk](mailto:horvath@pbbau.sk)
- za Objednávateľa:
- a) pre riešenie zmluvných a obchodných záležitostí:  
titul, meno a priezvisko, funkcia :  
Tel:  
Email:
- b) Za technické riešenie:  
titul, meno a priezvisko, funkcia :  
Tel:  
Email:
- 14.2. Zmluvné strany sa dohodli, že všetky skutočnosti, ktoré sa v súvislosti s plnením tejto Zmluvy navzájom o druhej Zmluvnej strane dozvedia sa považujú za obchodné tajomstvo podľa § 17 Obchodného zákonníka.
- 14.3. Všetky spory, ktoré vzniknú z tejto Zmluvy, vrátane sporov o jej platnosť, výklad alebo ukončenie sa Zmluvné strany zaväzujú prednostne riešiť vzájomnými zmierovacími rokovaniami a dohodami. V prípade, že sa vzájomné spory Zmluvných strán vzniknuté v súvislosti s plnením záväzkov podľa Zmluvy alebo v súvislosti s ňou nevyriešia, Zmluvné strany sa dohodli a súhlasia, že všetky spory vzniknuté zo Zmluvy, vrátane sporov o jej platnosť, výklad alebo ukončenie, budú riešené na miestne a vecne príslušnom súde Slovenskej republiky podľa právneho poriadku Slovenskej republiky.



- 14.4. Za okolnosti vylučujúce zodpovednosť Zmluvných strán podľa tejto Zmluvy sa považuje prekážka, ktorá nastala nezávisle od vôle Zmluvnej strany a bráni jej v splnení jej povinnosti, ak nemožno rozumne predpokladať, že by Zmluvná strana túto prekážku alebo jej následky odvrátila alebo prekonala, a ďalej že by v čase vzniku záväzku túto prekážku predvídala. Účinky vylučujúce zodpovednosť sú obmedzené iba na dobu dokiaľ trvá prekážka, s ktorou sú tieto účinky spojené. Zodpovednosť Zmluvnej strany nevylučuje prekážka, ktorá nastala až v čase, keď bola Zmluvná strana v omeškaní s plnením svojej povinnosti, alebo vznikla z jej hospodárskych pomerov.
- 14.5. Zmeny a doplnenia tejto zmluvy je možné realizovať v súlade s §18 ZVO. Akékoľvek zmeny alebo doplnenia tejto Zmluvy možno uskutočniť len písomne vo forme dodatku(ov) k Zmluve, podpísanými oprávnenými zástupcami Zmluvných strán, inak je zmena či doplnenie Zmluvy neplatné.
- 14.6. Táto Zmluva podlieha podľa zákona č. 211/2000 Z. z. o slobodnom prístupe k informáciám a o zmene a doplnení niektorých zákonov v znení neskorších predpisov povinnému zverejneniu. Zhotoviteľ berie na vedomie povinnosť Objednávateľa na zverejnenie tejto Zmluvy ako aj jednotlivých faktúr vyplývajúcich z tejto Zmluvy a svojim podpisom dáva súhlas na zverejnenie tejto Zmluvy vrátane prílohy v plnom rozsahu.
- 14.7. Zhotoviteľ je povinný strpieť výkon kontroly/auditú kedykoľvek počas platnosti a účinnosti Zmluvy o poskytnutí NFP na financovanie predmetu zákazky a to oprávnenými osobami na výkon tejto kontroly/auditú a poskytnúť im všetku potrebnú súčinnosť.

#### **Článok XV.**

#### **TRVANIE ZMLUVY A UKONČENIE ZMLUVNÉHO VZŤAHU**

- 15.1 Riadne ukončenie zmluvného vzťahu zo Zmluvy nastane splnením záväzkov Zmluvných strán.
- 15.2 Mimoriadne ukončenie zmluvného vzťahu vyplývajúceho zo Zmluvy nastáva dohodou Zmluvných strán v písomnej forme alebo odstúpením od Zmluvy, a to z dôvodov uvedených v Obchodnom zákonníku a dôvodov uvedených v tejto Zmluve. V prípade akéhokoľvek spôsobu skončenia zmluvného vzťahu medzi Objednávateľom a Zhotoviteľom, Objednávateľ vysporiada pohľadávky Zhotoviteľa podľa bodu 15.8 tohto článku Zmluvy.
- 15.3 Od Zmluvy môže ktorákoľvek zo Zmluvných strán odstúpiť v prípadoch podstatného porušenia Zmluvy. Objednávateľ si takisto vyhradzuje právo bez akýchkoľvek sankcií odstúpiť od zmluvy v prípade, kedy ešte nedošlo k plneniu zo zmluvy a výsledky administratívnej finančnej kontroly Poskytovateľa NFP neumožňujú financovanie výdavkov spojených s plnením tejto zmluvy.
- 15.4 Na účely Zmluvy sa za podstatné porušenie Zmluvy sa považuje najmä:
- a) preukázané porušenie právnych predpisov SR a EÚ v rámci realizácie predmetu Zmluvy súvisiacich s činnosťou Zmluvných strán;
  - b) opakované porušenie záväzkov Zmluvných strán vyplývajúcich z tejto Zmluvy;
  - c) zastavenie realizácie predmetu Zmluvy z dôvodov na strane Zhotoviteľa, pričom toto zastavenie realizácie predmetu Zmluvy nie je z dôvodov na strane Objednávateľa;
  - d) vyhlásenie konkurzu alebo reštrukturalizácie na majetok Zhotoviteľa alebo Objednávateľa, resp. zastavenie konkurzného konania pre nedostatok majetku, alebo vstup Zhotoviteľa do likvidácie;
  - e) opakované dodanie predmetu Zmluvy alebo jeho časti od Zhotoviteľa s vadami (vady v množstve, v akosti, vo vyhotovení, v dodaní iného tovaru ako určuje Zmluva, vady v dokladoch potrebných k užívaniu) a s právnymi vadami,

- f) dodanie predmetu Zmluvy alebo jeho časti Zhotoviteľom v omeškaní voči časovému harmonogramu podľa Prílohy č. 3 k tejto Zmluve zmysle bodu 6.1 Zmluvy o viac ako 7 dní,
  - g) neposkytnutie výkonovej záruky podľa bodu 5.2 tejto Zmluvy,
  - h) neuzatvorenie poistnej zmluvy zodpovednosti za škodu podľa bodu 8.2 c) tejto Zmluvy,
  - i) nesplnenie povinnosti uvedenej v bode 14.7 Zmluvy,
  - j) iné podstatné porušenie podľa textu Zmluvy.
- 15.5 V prípade podstatného porušenia Zmluvy je Zmluvná strana oprávnená od Zmluvy odstúpiť bez zbytočného odkladu po tom, ako sa o tomto porušení dozvedela. V prípade nepodstatného porušenia Zmluvy je Zmluvná strana oprávnená odstúpiť, ak strana, ktorá je v omeškaní, nesplní svoju povinnosť ani v dodatočnej primeranej lehote, ktorá jej na to bola poskytnutá. Aj v prípade podstatného porušenia Zmluvy je Zmluvná strana oprávnená postupovať ako pri nepodstatnom porušení Zmluvy. V tomto prípade sa takéto porušenie Zmluvy bude považovať za nepodstatné porušenie Zmluvy.
- 15.6 Odstúpenie od Zmluvy je účinné dňom doručenia písomného oznámenia o odstúpení od Zmluvy druhej Zmluvnej strane.
- 15.7 Odstúpením od Zmluvy zanikajú všetky práva a povinnosti strán zo Zmluvy okrem nárokov na náhradu škody, nárokov zmluvné, resp. zákonné sankcie, ktoré sa týkajú konania, resp. opomenutia Zmluvnej strany pred účinnosťou odstúpenia od Zmluvy, resp. po účinnosti pokiaľ ide o povinnosti súvisiace s odvozom odpadov, resp. čistením priestorov Objednávateľa a nárokov vyplývajúcich z ustanovení tejto Zmluvy a poskytovaní záruky a zodpovednosti za vady tých častí predmetu Zmluvy, ktoré boli do odstúpenia zrealizované.
- 15.8 Vysporiadanie pohľadávok z titulu odstúpenia od Zmluvy:
- a) časť dodaného a zhotoveného predmetu Zmluvy a uhradená Objednávateľom zostáva vlastníctvom Objednávateľa,
  - b) Objednávateľ je ďalej povinný uhradiť Zhotoviteľovi cenu tých častí predmetu Zmluvy, ktoré boli riadne dodané, zhotovené, resp. poskytnuté a prebraté Objednávateľom do dňa nadobudnutia účinnosti odstúpenia od Zmluvy,
  - c) Zhotoviteľ vystaví vyúčtovaciu faktúru do 21 dní od nadobudnutia účinnosti odstúpenia od Zmluvy. Pre splatnosť faktúry sa primerane uplatnia ustanovenia Čl. V. tejto Zmluvy.

## **Článok XVI. ZÁVEREČNÉ USTANOVENIA**

- 16.1 Na vzťahy medzi Zmluvnými stranami vyplývajúce z tejto Zmluvy, ale ňou výslovne neupravené sa primerane vzťahujú príslušné ustanovenia Obchodného zákonníka a súvisiacich všeobecne záväzných právnych predpisov Slovenskej republiky a EÚ.
- 16.2 Zmluvné strany sa dohodli, že táto Zmluva nadobúda platnosť podpísaním Zmluvy oboma zmluvnými stranami a účinnosť tejto Zmluvy a povinnosti z nej vyplývajúce pre jej účastníkov nastanú najneskôr ku dňu nadobudnutia účinnosti Zmluvy o poskytnutí NFP.

Objednávateľ sa zaväzuje bezodkladne informovať zhotoviteľa o týchto skutočnostiach.

- 16.3 Neoddeliteľnú súčasť tejto Zmluvy tvoria prílohy

Príloha č. 1 – Ocenený výkaz výmer;  
Príloha č. 2 – Projektová dokumentácia;  
Príloha č. 3 – Vypracovaný časový plán výstavby diela  
Príloha č. 4 – Informácie o subdodávateľoch

Príloha č. 5 – Poistná zmluva

- 16.4 Zmluva je vyhotovená v štyroch rovnopisoch, z toho dostane dva Objednávateľ a dva Zhotoviteľ.
- 16.5 V prípade, ak niektoré ustanovenie tejto Zmluvy je alebo sa stane neplatným alebo neúčinným, nedotýka sa to ostatných ustanovení tejto Zmluvy, ktoré zostávajú platné a účinné. Zmluvné strany sa v takom prípade zaväzujú dodatkom k tejto Zmluve nahradiť neplatné alebo neúčinné ustanovenie ustanovením platným alebo účinným znením, ktoré čo najlepšie zodpovedá pôvodne zamýšľanému účelu ustanovenia neplatného alebo neúčinného. Do uzavretia takého dodatku platí zodpovedajúca právna úprava všeobecne záväzných právnych predpisov Slovenskej republiky.
- 16.6 Zmluvné strany vyhlasujú, že si text tejto Zmluvy riadne a dôsledne prečítali, porozumeli jej obsahu a právnym účinkom z nej vyplývajúcich. Ich zmluvné prejavy sú dostatočne jasné, určité a zrozumiteľné. Podpisujúce osoby sú oprávnené k podpisu tejto Zmluvy a na znak slobodného a vážneho súhlasu ju podpísali.

V ....., dňa .....

V Strážskom, dňa 03.06.2022

PB bau, s.r.o.  
Gaštanová 259 ①  
Strážske 072 22  
IČO:51204452

.....  
Objednávateľ

.....  
Zhotoviteľ

**Zoznam príloh k Zmluve o dielo:**

- Príloha č. 1 – Ocenený výkaz výmer;  
Príloha č. 2 – Projektová dokumentácia;  
Príloha č. 3 – Vypracovaný časový plán výstavby diela  
Príloha č. 4 – Informácie o subdodávateľoch  
Príloha č. 5 – Poistná zmluva

## ČESTNÉ VYHLÁSENIE O NEPRÍTOMNOSTI KONFLIKTU ZÁUJMOV

**Obchodné meno uchádzača: PB bau, s.r.o., Gaštanová 259, 072 22 Strážske**

**zastúpený**

**meno a priezvisko štatutárneho zástupcu: Blažej Kridla, Štefan Kammer**

ako uchádzač, ktorý predložil ponuku do verejného obstarávania na predmet zákazky:

### ***„Rekonštrukcia školského internátu na Medickej ul.“***

(ďalej len „zákazka“) vyhláseného verejným obstarávateľom Školský Internát, Medická 2, 040 11 Košice (ďalej len „verejný obstarávateľ“) výzvou na predloženie ponuky dňa 10.05.2022 pod číslom 25800 - WYP, Vestník č. 111/2022

**čestne vyhlasujem, že**

v súvislosti s uvedeným postupom zadávania zákazky:

- a) som nevyvíjal a nebudem vyvíjať voči žiadnej osobe na strane verejného obstarávateľa, ktorá je alebo by mohla byť zainteresovanou osobou v zmysle ustanovenia § 23 ods. 3 zákona č. 343/2015 Z. z. o verejnom obstarávaní a o zmene a doplnení niektorých zákonov v platnom znení (ďalej len „zainteresovaná osoba“) akékoľvek aktivity, ktoré by mohli viesť k zvýhodneniu nášho postavenia v postupe tohto verejného obstarávania,
- b) neposkytol som a neposkytnem akejkolvek čo i len potenciálne zainteresovanej osobe priamo alebo nepriamo akúkoľvek finančnú alebo vecnú výhodu ako motiváciu alebo odmenu súvisiacu so zadaním tejto zákazky,
- c) budem bezodkladne informovať verejného obstarávateľa o akejkolvek situácii, ktorá je považovaná za konflikt záujmov alebo ktorá by mohla viesť ku konfliktu záujmov kedykoľvek v priebehu procesu verejného obstarávania,
- d) poskytnem verejnému obstarávateľovi v postupe tohto verejného obstarávania presné, pravdivé a úplné informácie.

V Strážskom, dňa 03.06.2022

**PB bau, s.r.o.**  
Gaštanová 259 ①  
Strážske 072 22  
IČO:51204452

.....  
Štefan Kammer, konateľ

\*Podpis uchádzača, jeho štatutárneho orgánu alebo iného zástupcu uchádzača, ktorý je oprávnený konať v mene uchádzača v záväzkových vzťahoch v súlade s dokladom o oprávnení podnikáť, t. j. podľa toho, kto za uchádzača koná navonok.

# KRYCÍ LIST ROZPOČTU

Názov stavby

Rekonštrukcia školského internátu na Medickej ul.

JKSO

EČO

Miesto

Košice

IČO

IČ DPH

Objednávateľ

Školský internát Medická 2, Košice

Projektant

Zhotoviteľ

PB bau, s.r.o., Gaštanová 259, 072 22 Strážske

Spracoval

Rozpočet číslo

Dňa

Položiek

CPV

CPA

12. 5. 2022

## Merné a účelové jednotky

Počet	Náklady / 1 m.j.	Počet	Náklady / 1 m.j.	Počet	Náklady / 1 m.j.

## Rozpočtové náklady v EUR

A	Základné rozp. náklady			B	Doplňkové náklady			C	Vedľajšie rozpočtové náklady		
1	HSV	Dodávky	462 881,30	8	Práce nadčas			13	GZS		0,00
2		Montáž	612 790,14	9	Bez pevnej podl.			14	Projektové práce		0,00
3	PSV	Dodávky	1 095 642,48	10	Kultúrna pamiatka			15	Sťažené podmienky		0,00
4		Montáž	372 937,83	11				16	Vplyv prostredia		0,00
5	"M"	Dodávky	12 402,07					17	Iné VRN		0,00
6		Montáž	19 373,90					18	VRN z rozpočtu		0,00
7	ZRN (r. 1-6)		2 576 027,72	12	DN (r. 8-11)			19	VRN (r. 13-18)		0,00
20	HZS		0,00	21	Kompl. činnosť		0,00	22	Ostatné náklady		900,00

<b>Projektant</b>				<b>D Celkové náklady</b>			
Dátum a podpis				23	Súčet 7, 12, 19-22		2 576 927,72
Objednávateľ				24	DPH 20,00 % z 2 576 927,72		515 385,54
Dátum a podpis				25	Cena s DPH (r. 23-24)		3 092 313,26
Zhotoviteľ				<b>E Prípochty a odpochty</b>			
Dátum a podpis				26	Dodávky objednávateľa		0,00
				27	Klízáva doložka		0,00
				28	Zvýhodnenie		0,00

PB bau, s.r.o.  
Gaštanová 259  
Strážske 072 22

## Rekapitulácia objektov stavby

**Stavba:** Rekonštrukcia školského internátu na Medickej ul.

Objednávateľ: Školský internát Medická 2, Košice

Zhotoviteľ: PB bau, s.r.o., Gaštanová 259, 072 22 Strážske

Miesto: Košice

Spracoval:

Dátum: 12. 5. 2022

Kód	Zákazka	Cena bez DPH	DPH	Cena s DPH	Ostatné	ZRN	HZS	VRN	KČ
<b>038</b>	<b>Rekonštrukcia školského internátu na Medickej ul.</b>	<b>2 576 927,72</b>	<b>515 385,54</b>	<b>3 092 313,26</b>	<b>900,00</b>	<b>2 576 027,72</b>	<b>0,00</b>	<b>0,00</b>	<b>0,00</b>
<b>01</b>	<b>SO 01 - Školský internát</b>	<b>2 550 358,64</b>	<b>510 071,73</b>	<b>3 060 430,37</b>	<b>900,00</b>	<b>2 549 458,64</b>	<b>0,00</b>	<b>0,00</b>	<b>0,00</b>
01.01	01.01 - Zateplenie obvodového plášťa	1 289 446,59	257 889,32	1 547 335,91	0,00	1 289 446,59	0,00	0,00	0,00
01.02	01.02 - Zateplenie strešného plášťa	319 225,39	63 845,08	383 070,47	0,00	319 225,39	0,00	0,00	0,00
01.03	01.03 - Výmena výplní otvorov	637 814,99	127 563,00	765 377,99	0,00	637 814,99	0,00	0,00	0,00
01.04	01.04 - ASR - ostatné	271 220,70	54 244,14	325 464,84	0,00	271 220,70	0,00	0,00	0,00
01.05	01.05 - Bleskozvod	32 650,97	6 530,19	39 181,16	900,00	31 750,97	0,00	0,00	0,00
<b>02</b>	<b>SO 01 - Školský internát - neoprávnené náklady</b>	<b>26 569,08</b>	<b>5 313,82</b>	<b>31 882,90</b>	<b>0,00</b>	<b>26 569,08</b>	<b>0,00</b>	<b>0,00</b>	<b>0,00</b>
02.01	02.01 - Architektonicko-stavebné riešenie - neoprávnené náklady	26 569,08	5 313,82	31 882,90	0,00	26 569,08	0,00	0,00	0,00
<b>Celkom</b>		<b>2576927,72</b>	<b>515385,54</b>	<b>3 092 313,26</b>	<b>900,00</b>	<b>2 576 027,72</b>	<b>0,00</b>	<b>0,00</b>	<b>0,00</b>

# ROZPOČET

**Stavba:** Rekonštrukcia školského internátu na Medickej ul.

**Objekt:** SO 01 - Školský internát

**Časť:** 01.01 - Zateplenie obvodového plášťa

Objednávateľ: Školský internát Medickej 2, Košice

Zhotoviteľ: PB bau, s.r.o., Gaštanová 259, 072 22 Strážske

Miesto: Košice

Spracoval:

Dátum: 12. 5. 2022

Č.	Kód položky	Popis	MJ	Množstvo celkom	Cena jednotková	Cena celkom	Hmotnosť celkom
----	-------------	-------	----	-----------------	-----------------	-------------	-----------------

**HSV Práce a dodávky HSV 990 484,28 0,000**

**6 Úpravy povrchov, podlahy, osadenie 731 416,89 0,000**

1	621460122.S	Príprava vonkajšieho podkladu podhľadov penetráciou hĺbkovou	m2	1 686,630	3,41	5 751,41	0,000
2	621460124.S	Príprava vonkajšieho podkladu podhľadov penetráciou pod omietky a nátery	m2	1 686,630	4,08	6 881,45	0,000
3	621461063.S	Vonkajšia omietka podhľadov pastovitá silikónová, hr. 2 mm	m2	1 686,630	15,85	26 733,09	0,000
4	622460122.S	Príprava vonkajšieho podkladu stien penetráciou hĺbkovou	m2	6 281,568	2,53	15 892,37	0,000
5	622460124.S	Príprava vonkajšieho podkladu stien penetráciou pod omietky a nátery	m2	8 003,731	3,20	25 611,94	0,000
6	622461043.S	Vonkajšia omietka stien pastovitá silikátová, hr. 2 mm	m2	7 777,876	13,37	103 990,20	0,000
7	622461063.S1	Vonkajšia omietka stien soklová silikónová, hr. 2 mm	m2	225,855	11,70	2 642,50	0,000
8	625250581.S	Kontaktný zatepľovací systém soklovej alebo vodou namáhanej časti (XPS) hr. 30 mm, zatĺkacie kotvy	m2	7,920	28,00	221,76	0,000
9	625250583.S	Kontaktný zatepľovací systém soklovej alebo vodou namáhanej časti (XPS) hr. 50 mm, zatĺkacie kotvy	m2	43,560	34,00	1 481,04	0,000
10	625250586.S	Kontaktný zatepľovací systém soklovej alebo vodou namáhanej časti hr. 80 mm, zatĺkacie kotvy	m2	210,320	42,00	8 833,44	0,000
11	625250588.S	Kontaktný zatepľovací systém soklovej alebo vodou namáhanej časti (XPS) hr. 100 mm, zatĺkacie kotvy	m2	238,106	48,00	11 429,09	0,000
12	625250598.S	Kontaktný zatepľovací systém soklovej alebo vodou namáhanej časti (XPS) hr. 200 mm, zatĺkacie kotvy	m2	608,840	90,00	54 795,60	0,000
13	625250711.S	Kontaktný zatepľovací systém z minerálnej vlny hr. 160 mm, skrutkovacie kotvy	m2	949,997	60,00	56 999,82	0,000
14	625250731.S	Kontaktný zatepľovací systém z minerálnej vlny hr. 30 mm, zatĺkacie kotvy	m2	859,836	32,00	27 514,75	0,000
15	625250736.S	Kontaktný zatepľovací systém z minerálnej vlny hr. 80 mm, zatĺkacie kotvy	m2	3 234,990	38,50	124 547,12	0,000
16	625250737.S	Kontaktný zatepľovací systém z minerálnej vlny hr. 100 mm, zatĺkacie kotvy	m2	106,566	45,00	4 795,47	0,000
17	625250743.S	Kontaktný zatepľovací systém z minerálnej vlny hr. 200 mm, zatĺkacie kotvy	m2	2 863,782	75,00	214 783,65	0,000
18	631322660	Mazanina (poter) z betónu s rozptýlenou výstužou tr.C20/25 v spáde 2%, hr. 30-50 mm	m3	59,941	180,00	10 789,38	0,000
19	632001052	Penetračný náter podláh loggií	m2	2 997,060	6,00	17 982,36	0,000
20	632451619	Sanácia betónovej konštrukcie opravnou (reprofiláčnou) tenkovrstvou maltou	m2	1 498,530	6,50	9 740,45	0,000

**9 Ostatné konštrukcie a práce-búranie 244 326,52 0,000**

21	938902078	Odstránenie uvoľnených častí vonkajších omietok, vyspravenie, očistenie povrchu tlakovou vodou	m2	9 434,506	10,00	94 345,06	0,000
22	941941031.S	Montáž lešenia ľahkého pracovného radového s podlahami šírky od 0,80 do 1,00 m, výšky do 10 m	m2	1 177,200	1,86	2 189,59	0,000
23	941941032.S	Montáž lešenia ľahkého pracovného radového s podlahami šírky od 0,80 do 1,00 m, výšky nad 10 do 30 m	m2	6 389,000	1,86	11 883,54	0,000
Č.	Kód položky	Popis	MJ	Množstvo celkom	Cena jednotková	Cena celkom	Hmotnosť celkom

24	941941191.S	Príplatok za prvý a každý ďalší i začatý mesiac použitia lešenia ľahkého pracovného radového s podlahami šírky od 0,80 do 1,00 m, výšky do 10 m	m2	2 354,400	1,31	3 084,26	0,000
25	941941192.S	Príplatok za prvý a každý ďalší i začatý mesiac použitia lešenia ľahkého pracovného radového s podlahami šírky od 0,80 do 1,00 m, výšky nad 10 do 30 m	m2	12 778,000	1,31	16 739,18	0,000
26	941941831.S	Demontáž lešenia ľahkého pracovného radového s podlahami šírky nad 0,80 do 1,00 m, výšky do 10 m	m2	1 177,200	1,53	1 801,12	0,000
27	941941832.S	Demontáž lešenia ľahkého pracovného radového s podlahami šírky nad 0,80 do 1,00 m, výšky nad 10 do 30 m	m2	6 389,000	1,53	9 775,17	0,000
28	944944103.S	Ochranná sieť na boku lešenia	m2	7 566,200	0,93	7 036,57	0,000
29	944944803.S	Demontáž ochrannej siete na boku lešenia	m2	7 566,200	0,60	4 539,72	0,000
30	9539462161	K/2 - Balkónový profil (hliníkový) s perforáciou pre odtok kondenzátu	m	1 348,000	18,00	24 264,00	0,000
31	953995407.S	Okenný a dverový začisťovací a dilatačný profil	m	3 923,150	4,00	15 692,60	0,000
32	953995411.S	Nadokenný profil s okapničkou	m	1 382,940	3,15	4 356,26	0,000
33	953995416.S	Parapetný profil s integrovanou sieťovinou	m	1 347,700	4,50	6 064,65	0,000
34	953995421.S	Rohový profil s integrovanou sieťovinou	m	4 943,400	2,50	12 358,50	0,000
35	953995426.S	Dilatačný profil	m	63,200	9,00	568,80	0,000
36	965043341.S	Búranie podkladov pod dlažby, liatych dlažieb a mazanín, betón s poterom, teracom hr. do 100 mm, plochy nad 4 m2 -2,20000t	m3	83,172	50,00	4 158,60	0,000
37	966089091.S	Demontáž obvodových stien z azbestocem. dosiek vč. nosnej konštrukcie, -0,02700t	m2	770,274	8,00	6 162,19	0,000
38	979011111.S	Zvislá doprava sutiny a vybúraných hmôt za prvé podlažie nad alebo pod základným podlažím	t	214,168	6,00	1 285,01	0,000
39	979011121.S	Zvislá doprava sutiny a vybúraných hmôt za každé ďalšie podlažie	t	1 713,344	4,00	6 853,38	0,000
40	979081111.S	Odvoz sutiny a vybúraných hmôt na skládku do 1 km	t	214,168	8,00	1 713,34	0,000
41	979081121.S	Odvoz sutiny a vybúraných hmôt na skládku za každý ďalší 1 km	t	6 210,872	0,35	2 173,81	0,000
42	979082111.S	Vnútrostavenisková doprava sutiny a vybúraných hmôt do 10 m	t	214,168	6,00	1 285,01	0,000
43	979082121.S	Vnútrostavenisková doprava sutiny a vybúraných hmôt za každých ďalších 5 m	t	856,672	0,80	685,34	0,000
44	979089012.S	Poplatok za skladovanie - betón, tehly, dlaždice a pod. (17 01) ostatné	t	185,808	18,00	3 344,54	0,000
45	979089112.S	Poplatok za skladovanie - drevo, sklo, plasty (17 02 ), ostatné	t	1,664	40,00	66,56	0,000
46	979089312.S	Poplatok za skladovanie - kovy (meď, bronz, mosadz atď.) (17 04 ), ostatné	t	10,212	40,00	408,48	0,000
47	979089411.S	Poplatok za skladovanie - materiály obsahujúce azbest (17 06 ), nebezpečné	t	14,635	100,00	1 463,50	0,000
48	979089412.S	Poplatok za skladovanie - izolačné materiály (17 06), ostatné	t	1,849	15,00	27,74	0,000

**99 Presun hmôt HSV 14 740,87 0,000**

49	999281112.S	Presun hmôt pre opravy a údržbu objektov vrátane vonkajších plášťov výšky do 36 m	t	818,937	18,00	14 740,87	0,000
----	-------------	---	---	---------	-------	-----------	-------

**PSV Práce a dodávky PSV 298 962,31 0,000**

**711 Izolácie proti vode a vlhkosti 20 061,64 0,000**

50	711211050	Hydroizolačná flexibilná mrazuvzdorná stierka loggii hr. 2 mm	m2	1 630,697	12,25	19 976,04	0,000
51	998711103.S	Presun hmôt pre izoláciu proti vode v objektoch výšky do 60 m	t	3,424	25,00	85,60	0,000

**713 Izolácie tepelné 36 240,05 0,000**

Č.	Kód položky	Popis	MJ	Množstvo celkom	Cena jednotková	Cena celkom	Hmotnosť celkom
----	-------------	-------	----	-----------------	-----------------	-------------	-----------------



52	713000030.S	Odstránenie tepelnej izolácie stien kladenej voľne z vláknitých materiálov hr. do 10 cm -0,0024t	m2	770,274	0,60	462,16	0,000
53	713131134.S	Montáž tepelnej izolácie stien minerálnou vlnou, vložení m voľne v jednej vrstve	m2	933,814	1,20	1 120,58	0,000
54	631440041900.S	Doska z minerálnej vlny hr. 80 mm	m2	952,490	16,00	15 239,84	0,000
55	713131145.S	Montáž parotesnej fólie na steny	m2	586,833	1,50	880,25	0,000
56	283290004000.S	Parozábrana, plošná hmotnosť 140 g/m2	m2	674,858	1,40	944,80	0,000
57	713170060.S	Montáž tepelnej izolácie z XPS na balkóny a terasy lepením	m2	1 498,530	7,00	10 489,71	0,000
58	283750000500.S	Doska XPS hr. 30 mm	m2	1 528,501	4,50	6 878,25	0,000
59	998713104.S	Presun hmôt pre izolácie tepelné v objektoch výšky do 36 m	t	7,482	30,00	224,46	0,000

**762 Konštrukcie tesárske 48 798,95 0,000**

60	762431346.S1	Obloženie stien na OK z dosiek cementotrieskových hr. dosky 16 mm	m2	1 821,480	25,00	45 537,00	0,000
61	762431508	Montáž obloženia stien, príplatok za kotvenie pomocou oceľových uholníkov	m2	340,831	6,00	2 044,99	0,000
62	998762104.S	Presun hmôt pre konštrukcie tesárske v objektoch výšky do 36 m	t	43,463	28,00	1 216,96	0,000

**763 Konštrukcie - drevostavby 2 793,75 0,000**

63	763115135.S	Montáž jednoduchého opláštenia SDK steny alebo priečky	m2	246,002	8,00	1 968,02	0,000
64	590110002000.S	Doska sadrokartónová štandardná A, hr. 12,5 mm	m2	258,302	3,00	774,91	0,000
65	998763306.S	Presun hmôt pre sadrokartónové konštrukcie v objektoch výšky do 36 m	t	2,541	20,00	50,82	0,000

**764 Konštrukcie klampiarske 8 227,80 0,000**

66	764323820.S1	Demontáž odkvapových plechov loggií, -0,00260t	m	1 386,200	1,00	1 386,20	0,000
67	764430410.S	K/6 - Oplechovanie sokla z pozinkovaného poplastovaného PZf plechu, vrátane rohov r.š. 275 mm	m	35,000	16,00	560,00	0,000
68	764430422	K/3 - Oplechovanie sokla z pozinkovaného poplastovaného PZf plechu, vrátane rohov r.š. 335 mm	m	213,000	18,00	3 834,00	0,000
69	7644304221	K/3 - Oplechovanie sokla z pozinkovaného poplastovaného PZf plechu, vrátane rohov r.š. 365 mm	m	112,000	20,00	2 240,00	0,000
70	7644304222	K/6.1 - Oplechovanie sokla z pozinkovaného poplastovaného PZf plechu, vrátane rohov r.š. 375 mm	m	7,800	20,00	156,00	0,000
71	998764104.S	Presun hmôt pre konštrukcie klampiarske v objektoch výšky do 36 m	t	1,032	50,00	51,60	0,000

**767 Konštrukcie doplnkové kovové 110 679,65 0,000**

72	767134802.S	Demontáž oplechovania stien plechmi, -0,00900 t	m2	92,411	2,00	184,82	0,000
73	767135831.S	Demontáž roštu pre oplechovanie, -0,01000t	m2	92,411	1,00	92,41	0,000
74	767141801	Demontáž konštrukcií pre zasklenie konštrukcie vrátane zasklenia, -0,02000t	m2	242,596	4,00	970,38	0,000
75	767995108.S	Montáž ostatných atypických kovových stavebných doplnkových konštrukcií nad 500 kg	kg	23 415,500	0,70	16 390,85	0,000
76	145540000908	OK/1 až OK/9 - Profil oceľový, jakel 80x80x4 mm, jakel 80x80x2 mm, konzoly a ostatný montážny materiál vč. povrchovej úpravy	t	23,416	3 900,00	91 322,40	0,000
77	283810001109	Rektifikačné skrutky	ks	163,000	6,00	978,00	0,000
78	998767104.S	Presun hmôt pre kovové stavebné doplnkové konštrukcie v objektoch výšky do 36 m	t	24,693	30,00	740,79	0,000

**771 Podlahy z dlaždíc 70 005,03 0,000**

79	771415003.S	Montáž soklíkov z obkladačiek do tmelu	m	1 888,100	2,50	4 720,25	0,000
80	597640005900.S	Sokel keramický	m	1 944,743	10,50	20 419,80	0,000
81	771576109.S	Montáž podláh z dlaždíc keramických do tmelu flexibilného mrazuvzdorného	m2	1 498,530	13,00	19 480,89	0,000
Č.	Kód položky	Popis	MJ	Množstvo celkom	Cena jednotková	Cena celkom	Hmotnosť celkom

82	597740001000.S	Dlaždice keramické mrazuvzdorné s protišmykovým povrchom	m2	1 558,471	16,00	24 935,54	0,000
83	998771104.S	Presun hmôt pre podlahy z dlaždíc v objektoch výšky nad 24 do 36 m	t	29,903	15,00	448,55	0,000

**776**

**Podlahy povlakové**

**1 663,44**

**0,000**

84	776511810.S	Odstránenie povlakových podláh z nášľapnej plochy lepených, -0,00100t	m2	1 663,440	1,00	1 663,44	0,000
----	-------------	---	----	-----------	------	----------	-------

**783**

**Nátery**

**492,00**

**0,000**

85	783894622.S	Náter farbami akrylátovými ekologickými riediteľnými vodou, biely náter sadrokartónových stien 2x	m2	246,002	2,00	492,00	0,000
----	-------------	---	----	---------	------	--------	-------

**Celkom**

**1 289 446,59**

**0,000**

# ROZPOČET

**Stavba:** Rekonštrukcia školského internátu na Medickej ul.

**Objekt:** SO 01 - Školský internát

**Časť:** 01.02 - Zateplenie strešného plášt'a

Objednávateľ: Školský internát Mediccká 2, Košice

Zhotoviteľ: PB bau, s.r.o., Gaštanová 259, 072 22 Strážske

Miesto: Košice

Spracoval:

Dátum: 12. 5. 2022

Č.	Kód položky	Popis	MJ	Množstvo celkom	Cena jednotková	Cena celkom	Hmotnosť celkom
----	-------------	-------	----	-----------------	-----------------	-------------	-----------------

**HSV Práce a dodávky HSV 2 514,26 0,000**

**6 Úpravy povrchov, podlahy, osadenie 357,00 0,000**

1	631571010.S	Násyp z kameniva 16-32 mm na plochých strechách vodorovný alebo v spáde hr. 30 mm, s utlačením urovnaním povrchu	m3	1,700	210,00	357,00	0,000
---	-------------	--	----	-------	--------	--------	-------

**9 Ostatné konštrukcie a práce-búranie 2 100,40 0,000**

2	941955001.S	Lešenie ľahké pracovné pomocné, s výškou lešeňovej podlahy do 1,20 m	m2	23,920	2,50	59,80	0,000
3	979011111.S	Zvislá doprava sutiny a vybúraných hmôt za prvé podlažie nad alebo pod základným podlažím	t	24,239	6,00	145,43	0,000
4	979011121.S	Zvislá doprava sutiny a vybúraných hmôt za každé ďalšie podlažie	t	193,912	4,00	775,65	0,000
5	979081111.S	Odvoz sutiny a vybúraných hmôt na skládku do 1 km	t	24,239	8,00	193,91	0,000
6	979081121.S	Odvoz sutiny a vybúraných hmôt na skládku za každý ďalší 1 km	t	702,931	0,35	246,03	0,000
7	979082111.S	Vnútroštavenisková doprava sutiny a vybúraných hmôt do 10 m	t	24,239	6,00	145,43	0,000
8	979082121.S	Vnútroštavenisková doprava sutiny a vybúraných hmôt za každých ďalších 5 m	t	96,956	0,80	77,56	0,000
9	979089312.S	Poplatok za skladovanie - kovy (meď, bronz, mosadz atď.) (17 04 ), ostatné	t	3,720	40,00	148,80	0,000
10	979089412.S	Poplatok za skladovanie - izolačné materiály (17 06), ostatné	t	20,519	15,00	307,79	0,000

**99 Presun hmôt HSV 56,86 0,000**

11	999281112.S	Presun hmôt pre opravy a údržbu objektov vrátane vonkajších plášťov výšky do 36 m	t	3,159	18,00	56,86	0,000
----	-------------	---	---	-------	-------	-------	-------

**PSV Práce a dodávky PSV 316 711,13 0,000**

**712 Izolácie striech, povlakové krytiny 113 114,87 0,000**

12	712290001	Vyčistenie, príprava podkladu jestvujúcej povlakovej krytiny pre strechy ploché	m2	2 930,820	2,00	5 861,64	0,000
13	712290002	Vyčistenie, príprava betónového podkladu pre strechy ploché	m2	241,992	2,00	483,98	0,000
14	712290010	Zhotovenie parozábrany pre strechy ploché do 10°	m2	37,740	0,80	30,19	0,000
15	283230007300	Samolepiaca elastomérová asfaltová parozábrana	m2	43,401	6,50	282,11	0,000
16	712290010.S	Zhotovenie parozábrany pre strechy ploché do 10°	m2	1 686,935	0,80	1 349,55	0,000
17	283230007301	Parozábrana fóliová - parotesné spoje ( $\mu=600000\pm35\%$ ), hr. 0,2 mm	m2	1 939,975	0,52	1 008,79	0,000
18	712290011	Zhotovenie parozábrany pre strechy ploché do 10°	m2	260,174	0,80	208,14	0,000
19	283230007151	Parozábrana fóliová hr. 0,2 mm	m2	299,200	0,52	155,58	0,000
20	712300831.S	Odstránenie povlakovej krytiny na strechách plochých 10° jednovrstvovej, -0,00600t	m2	2 108,328	0,45	948,75	0,000
21	712370070.S	Zhotovenie povlakovej krytiny striech plochých do 10° PVC-P fóliou upevnenou prikotvením so zvarením spoju	m2	3 414,686	4,00	13 658,74	0,000

Č.	Kód položky	Popis	MJ	Množstvo celkom	Cena jednotková	Cena celkom	Hmotnosť celkom
22	283220002000.S	Hydroizolačná fólia PVC-P hr. 1,5 mm izolácia plochých striech	m2	3 926,889	10,00	39 268,89	0,000
23	311970001500.S	Kotva na upevnenie hydroizolačnej fólie	ks	11 810,000	1,00	11 810,00	0,000
24	712391175.S	Pripevnenie povlakovej krytiny na plochých strechách do 10° kotviacimi pásikmi, uholníkmi	m	1 344,750	3,00	4 034,25	0,000
25	138810000100	Plech poplastovaný PVC	m2	147,923	26,00	3 846,00	0,000
26	712973220.S	Detaily k PVC-P fóliam osadenie hotovej strešnej vpuste	ks	23,000	5,00	115,00	0,000
27	283770003700.S	Strešná vpusť s ochranným košom do D150 mm	ks	23,000	85,00	1 955,00	0,000
28	712973240.S	Detaily k PVC-P fóliam osadenie vetracích komínkov	ks	126,000	4,00	504,00	0,000
29	283770004000.S	Odvetrávací komín pre PVC-P fólie, priemer 75 mm	ks	126,000	7,50	945,00	0,000
30	712990040.S	Položenie geotextílie vodorovne alebo zvislo na strechy ploché	m2	8 842,621	0,40	3 537,05	0,000
31	693110004500.S	Geotextília polypropylénová 300 g/m2	m2	10 169,014	1,50	15 253,52	0,000
32	712990061	Položenie difúznej membrány s drenážnou vrstvou	m2	191,037	3,00	573,11	0,000
33	283280004400	Difúzna membrána s drenážnou vrstvou 500g/m2	m2	219,693	6,20	1 362,10	0,000
34	712991040.S	Montáž podkladnej konštrukcie z OSB dosiek na atike šírky do 620 mm pod klampiarske konštrukcie	m	465,500	7,00	3 258,50	0,000
35	607260000900	Doska OSB 3 hr. 25 mm	m2	120,413	18,00	2 167,43	0,000
36	998712104.S	Presun hmôt pre izoláciu povlakovej krytiny v objektoch výšky do 36 m	t	16,585	30,00	497,55	0,000

**713**

**Izolácie tepelné**

**177 837,00**

**0,000**

37	713000044.S	Odstránenie nadstresnej tepelnej izolácie striech plochých uchytené pribíťm, kotvením a pod. z vláknitých materiálov hr. do 10 cm -0,012t	m2	1 905,978	1,00	1 905,98	0,000
38	713141151.S	Montáž tepelnej izolácie striech plochých do 10° minerálnou vlnou, jednovrstvová kladenými voľne	m2	23,920	1,00	23,92	0,000
39	631440025500.S	Doska z minerálnej vlny hr. 120 mm	m2	24,398	28,75	701,44	0,000
40	713141155.S	Montáž tepelnej izolácie striech plochých do 10° minerálnou vlnou, rozloženej v jednej vrstve, prikotvením	m2	241,992	6,00	1 451,95	0,000
41	631440025300.S	Doska z minerálnej vlny hr. 80 mm	m2	194,858	18,40	3 585,39	0,000
42	631440025400.S	Doska z minerálnej vlny hr. 100 mm	m2	51,974	21,28	1 106,01	0,000
43	713141160.S	Montáž tepelnej izolácie striech plochých do 10° spádovými doskami z minerálnej vlny v jednej vrstve	m2	191,037	1,00	191,04	0,000
44	631440028408	Doska z minerálnej vlny spádová, sklon 7%	m2	194,858	9,20	1 792,69	0,000
45	713142160.S	Montáž tepelnej izolácie striech plochých do 10° spádovými doskami z polystyrénu v jednej vrstve	m2	2 951,735	1,30	3 837,26	0,000
46	283760007500	Spádová doska z EPS 150S	m3	226,985	132,25	30 018,77	0,000
47	713142165.S	Montáž tepelnej izolácie striech plochých do 10° - atiky vrchom z polystyrénu	m	228,500	1,00	228,50	0,000
48	283760007400.S	Doska spádová EPS 150S	m3	8,577	132,25	1 134,31	0,000
49	713142255.S	Montáž tepelnej izolácie striech plochých do 10° polystyrénom, rozloženej v dvoch vrstvách, prikotvením a lepením	m2	2 951,735	6,00	17 710,41	0,000
50	283720009100	Doska EPS 150S hr. 120 mm	m2	3 010,770	13,80	41 548,63	0,000
51	283720009500	Doska EPS 150S hr. 200 mm	m2	3 010,770	21,28	64 069,19	0,000
52	713144020.S	Montáž tepelnej izolácie na atiku polystyrénom lepením a kotvením	m2	376,676	8,00	3 013,41	0,000
53	283720009000	Doska EPS 150S hr. 100 mm	m2	384,210	11,50	4 418,42	0,000
54	998713104.S	Presun hmôt pre izolácie tepelné v objektoch výšky do 36 m	t	36,656	30,00	1 099,68	0,000

**721**

**Zdravotechnika - vnútorná kanalizácia**

**230,00**

**0,000**

55	721210824	Demontáž strešného vtoku DN do 150, -0,02011t	ks	23,000	10,00	230,00	0,000
----	-----------	---	----	--------	-------	--------	-------

**763**

**Konštrukcie - drevostavby**

**1 204,90**

**0,000**

56	763138314.S1	Podhlád SDK na oceľový konštrukciu pre strop oceľový, doska protipožiarna RF 15, upevnenie na priamy záves	m2	23,920	50,00	1 196,00	0,000
----	--------------	--	----	--------	-------	----------	-------

Č.	Kód položky	Popis	MJ	Množstvo celkom	Cena jednotková	Cena celkom	Hmotnosť celkom
57	998763306.S	Presun hmôt pre sádrokartónové konštrukcie v objektoch výšky do 36 m	t	0,445	20,00	8,90	0,000

**764 Konštrukcie klampiarske 19 435,18 0,000**

58	764171398	K/4 - Krytina strešná falcovaná hr. 0,7 mm - kotvenie príponkami do stropného panelu, tesnenie falcov	m2	236,467	40,00	9 458,68	0,000
59	764311822.S	Demontáž krytiny hladkej strešnej z tabúl, so sklonom do 30st., -0,00732t	m2	254,240	1,00	254,24	0,000
60	764323820.S	Demontáž odkvapov na strechách s povlakovou krytinou rš 250 mm, -0,00260t	m	41,200	0,80	32,96	0,000
61	764352810.S	Demontáž žlabov pododkvapových polkruhových so sklonom do 30st. rš do 330 mm, -0,00330t	m	12,600	0,80	10,08	0,000
62	764430420.S	K/4 - Oplechovanie - odkvapová hrana atiky z poplastovaného plechu, r.š. 325 mm (s príslušenstvom)	m	237,000	18,00	4 266,00	0,000
63	764430420.S1	K/5 - Oplechovanie - odkvapová hrana atiky z poplastovaného plechu, r.š. 335 mm (s príslušenstvom)	m	260,000	18,00	4 680,00	0,000
64	764430840.S	Demontáž oplechovania múrov a nadmuroviek rš do 500 mm, -0,00230t	m	496,162	1,00	496,16	0,000
65	764430840.S.1	Demontáž oplechovania soklov rš do 500 mm, -0,00230t	m	39,400	1,00	39,40	0,000
66	764454802.S	Demontáž odpadových rúr kruhových, s priemerom do 120 mm, -0,00285t	m	5,700	0,80	4,56	0,000
67	998764104.S	Presun hmôt pre konštrukcie klampiarske v objektoch výšky do 36 m	t	3,862	50,00	193,10	0,000

**767 Konštrukcie doplnkové kovové 4 808,42 0,000**

68	767392112.S	Montáž krytiny striech plechom tvarovaným	m2	23,920	12,00	287,04	0,000
69	138310003701	Samonosný pozinkovaný plech trapézový výšky 80 mm	m2	25,594	30,00	767,82	0,000
70	767995104.S	Montáž ostatných atypických kovových stavebných doplnkových konštrukcií	kg	650,000	1,50	975,00	0,000
71	145640001201	Z/1 - Nosná konštrukcia strechy z oceľových profilov 80x80x6,3 mm, vč. povrchovej úpravy	t	0,650	4 000,00	2 600,00	0,000
72	145820000000	Ostatný pomocný montážny a spojovací materiál	t	0,075	2 000,00	150,00	0,000
73	998767104.S	Presun hmôt pre kovové stavebné doplnkové konštrukcie v objektoch výšky do 36 m	t	0,952	30,00	28,56	0,000

**783 Nátery 80,76 0,000**

74	783894612.S	Náter farbami akrylátovými ekologickými riediteľnými vodou, biely náter sádrokartónových stropov 2x	m2	26,920	3,00	80,76	0,000
----	-------------	---	----	--------	------	-------	-------

**Celkom 319 225,39 0,000**

# ROZPOČET

**Stavba:** Rekonštrukcia školského internátu na Medickej ul.

**Objekt:** SO 01 - Školský internát

**Časť:** 01.03 - Výmena výplní otvorov

Objednávateľ: Školský internát Medickej 2, Košice

Zhotoviteľ: PB bau, s.r.o., Gaštanová 259, 072 22 Strážske

Miesto: Košice

Spracoval:

Dátum: 12. 5. 2022

Č.	Kód položky	Popis	MJ	Množstvo celkom	Cena jednotková	Cena celkom	Hmotnosť celkom
----	-------------	-------	----	-----------------	-----------------	-------------	-----------------

**HSV Práce a dodávky HSV 37 195,09 0,000**

**3 Zvislé a kompletne konštrukcie 3 527,25 0,000**

1	317944313.S	Valcované nosníky dodatočne osadzované do pripravených otvorov bez zamurovania hláv č.14 až 22	t	0,175	1 500,00	262,50	0,000
2	340238237.S	Zamurovanie otvorov plochy od 0,25 do 1 m2 z pórobetónových tvárnic hladkých hrúbky 250 mm	m2	3,605	60,00	216,30	0,000
3	340239237.S	Zamurovanie otvorov plochy nad 1 do 4 m2 z pórobetónových tvárnic hladkých hrúbky 250 mm	m2	1,925	60,00	115,50	0,000
4	340291122.S	Dodatočné ukotvenie priečok plochými nerezovými kotvami hr. priečky nad 100 mm	m	6,700	8,50	56,95	0,000
5	349234835	Úprava ostiení okien a dverí domurovaním pórobetónovým murivom s kotvením, prípadne polystyrénom XPS	m	143,800	20,00	2 876,00	0,000

**6 Úpravy povrchov, podlahy, osadenie 8 264,03 0,000**

6	612401391.S	Omietka jednotlivých malých plôch vnútorných stien akoukoľvek maltou nad 0, 25 do 1 m2	ks	6,000	10,00	60,00	0,000
7	612409991.S	Začistenie omietok (s dodaním hmoty) okolo okien, dverí, podláh, obkladov atď.	m	3 563,030	2,00	7 126,06	0,000
8	612425931.S	Omietka vápenná vnútorného ostenia okenného alebo dverného štuková	m2	50,138	14,00	701,93	0,000
9	612481119.S	Potiahnutie vnútorných ostiení sklotextílnou mriežkou s celoplošným prilepením	m2	50,138	7,50	376,04	0,000

**9 Ostatné konštrukcie a práce-búranie 25 146,21 0,000**

10	941955001.S	Lešenie ľahké pracovné pomocné, s výškou lešeňovej podlahy do 1,20 m	m2	181,040	2,50	452,60	0,000
11	968061115.S	Demontáž okien drevených, 1 bm obvodu - 0,008t	m	185,000	2,20	407,00	0,000
12	968061116.S	Demontáž dverí drevených vchodových, 1 bm obvodu - 0,012t	m	5,540	2,20	12,19	0,000
13	968071115.S	Demontáž okien kovových, 1 bm obvodu - 0,005t	m	478,940	4,00	1 915,76	0,000
14	968071116.S	Demontáž dverí kovových vchodových, 1 bm obvodu - 0,005t	m	99,550	4,00	398,20	0,000
15	968072559.S	Vybúranie kovových vrát plochy nad 5 m2, -0,06600t	m2	15,120	3,50	52,92	0,000
16	968072877	Vybúranie a vybratie okenných a dverných mreží	m2	381,455	4,00	1 525,82	0,000
17	968081115.S	Demontáž okien plastových, 1 bm obvodu - 0,007t	m	4 503,300	3,50	15 761,55	0,000
18	968081116.S	Demontáž dverí plastových vchodových, 1 bm obvodu - 0,012t	m	20,050	4,50	90,23	0,000
19	979011111.S	Zvislá doprava sutiny a vybúraných hmôt za prvé podlažie nad alebo pod základným podlažím	t	42,999	6,00	257,99	0,000
20	979011121.S	Zvislá doprava sutiny a vybúraných hmôt za každé ďalšie podlažie	t	343,992	4,00	1 375,97	0,000
21	979081111.S	Odvoz sutiny a vybúraných hmôt na skládku do 1 km	t	42,999	8,00	343,99	0,000
22	979081121.S	Odvoz sutiny a vybúraných hmôt na skládku za každý ďalší 1 km	t	1 246,971	0,35	436,44	0,000
23	979082111.S	Vnútroštavenisková doprava sutiny a vybúraných hmôt do 10 m	t	42,999	6,00	257,99	0,000

Č.	Kód položky	Popis	MJ	Množstvo celkom	Cena jednotková	Cena celkom	Hmotnosť celkom
24	979082121.S	Vnútrostavenisková doprava sutiny a vybúraných hmôt za každých ďalších 5 m	t	171,996	0,80	137,60	0,000
25	979089112.S	Poplatok za skladovanie - drevo, sklo, plasty (17 02 ), ostatné	t	36,733	40,00	1 469,32	0,000
26	979089312.S	Poplatok za skladovanie - kovy (meď, bronz, mosadz atď.) (17 04 ), ostatné	t	6,266	40,00	250,64	0,000

**99 Presun hmôt HSV 257,60 0,000**

27	999281112.S	Presun hmôt pre opravy a údržbu objektov vrátane vonkajších plášťov výšky do 36 m	t	14,311	18,00	257,60	0,000
----	-------------	---	---	--------	-------	--------	-------

**PSV Práce a dodávky PSV 600 619,90 0,000**

**764 Konštrukcie klampiarske 25 762,18 0,000**

28	764410430.S	K/1 - Oplechovanie parapetov z pozinkovaného poplastovaného PZf plechu, vrátane krytiel, rohov r.š. 210 mm	m	124,800	18,00	2 246,40	0,000
29	764410450.S	K/2 - Oplechovanie parapetov z pozinkovaného poplastovaného PZf plechu, vrátane krytiel, rohov r.š. 330 mm	m	1,800	18,00	32,40	0,000
30	764410450.S1	K/1 - Oplechovanie parapetov z pozinkovaného poplastovaného PZf plechu, vrátane krytiel, rohov r.š. 345 mm	m	1 221,100	18,00	21 979,80	0,000
31	764410850.S	Demontáž oplechovania parapetov rš od 100 do 330 mm, -0,00135t	m	1 194,300	1,10	1 313,73	0,000
32	998764104.S	Presun hmôt pre konštrukcie klampiarske v objektoch výšky do 36 m	t	3,797	50,00	189,85	0,000

**766 Konštrukcie stolárske 539 332,85 0,000**

33	766621400.S	Montáž okien plastových s hydroizolačnými ISO páskami (exteriérová a interiérová)	m	5 139,440	11,55	59 360,53	0,000
34	283290006100.S	Tesniaca paropriepustná fólia, pre tesnenie pripájacej škáry okenného rámu z exteriéru	m	5 653,384	6,62	37 425,40	0,000
35	283290006200.S	Tesniaca paronepriepustná fólia, pre tesnenie pripájacej škáry okenného rámu z interiéru	m	5 653,384	3,66	20 691,39	0,000
36	611410010401	O/1 - Plastové okno dvojkrídlové 2xS, 2350x1800 mm, izolačné trojsklo, 6 komorový profil	ks	16,000	652,05	10 432,80	0,000
37	611410010402	O/2 - Plastové okno štvorkrídlové 2xOS+2xS, 2350x2400 mm, izolačné trojsklo, 6 komorový profil	ks	16,000	1 141,35	18 261,60	0,000
38	611410010403	O/3 - Plastové okno štvorkrídlové 2xOS+2xS, 2110x2400 mm, izolačné trojsklo, 6 komorový profil	ks	1,000	1 055,25	1 055,25	0,000
39	611410009101	O/4 - Plastové okno dvojkrídlové 2xS, 2350x550 mm mm, izolačné trojsklo, 6 komorový profil	ks	14,000	318,15	4 454,10	0,000
40	611410009102	O/5 - Plastové okno dvojkrídlové 2xS, 1750x550 mm mm, izolačné trojsklo, 6 komorový profil	ks	5,000	265,65	1 328,25	0,000
41	611410005301	O/6 - Plastové okno jednokrídlové S, 925x550 mm, izolačné trojsklo, 6 komorový profil	ks	1,000	143,85	143,85	0,000
42	611410005303	O/7 - Plastové okno jednokrídlové OS, 550x550 mm, izolačné trojsklo, 6 komorový profil	ks	5,000	110,25	551,25	0,000
43	611410010001	O/8 - Plastové okno dvojkrídlové OS+S, 1135x2400 mm, izolačné trojsklo, 6 komorový profil	ks	1,000	484,05	484,05	0,000
44	611410010301	O/9 - Plastové okno trojkrídlové 2xP+OS, 1800x1600 mm, izolačné trojsklo, 6 komorový profil	ks	1,000	416,85	416,85	0,000
45	611410010311	O/1 - Plastové okno dvojkrídlové OS+P, 2100x1600 mm, izolačné trojsklo, 6 komorový profil	ks	146,000	441,00	64 386,00	0,000
46	611410010312	O/2 - Plastové okno dvojkrídlové OS+P, 2100x1600 mm, izolačné trojsklo, 6 komorový profil	ks	146,000	441,00	64 386,00	0,000
47	611410010313	O/3 - Plastové okno dvojkrídlové OS+P, 900x2400+1200x1600 mm, izolačné trojsklo, 6 komorový profil	ks	120,000	578,55	69 426,00	0,000

Č.	Kód položky	Popis	MJ	Množstvo celkom	Cena jednotková	Cena celkom	Hmotnosť celkom
48	611410010314	O/4 - Plastové okno dvojkrídlové OS+P, 900x2400+1200x1600 mm, izolačné trojsklo, 6 komorový profil	ks	119,000	578,55	68 847,45	0,000
49	611410010315	O/5 - Plastové okno dvojkrídlové OS+S, 1900x2400 mm, izolačné trojsklo, 6 komorový profil	ks	16,000	684,60	10 953,60	0,000
50	611410005511	O/6 - Plastové okno jednokrídlové OS, 900x600 mm, izolačné trojsklo, 6 komorový profil	ks	2,000	132,30	264,60	0,000
51	611410008611	O/7 - Plastové okno dvojkrídlové OS+P, 2100x1150 mm, izolačné trojsklo, 6 komorový profil	ks	1,000	347,55	347,55	0,000
52	611410008612	O/8 - Plastové okno dvojkrídlové OS+P, 2100x1150 mm, izolačné trojsklo, 6 komorový profil	ks	1,000	347,55	347,55	0,000
94	611418010319	O/9 - Plastové okno dvojkrídlové OS+OS, 2100x1600 mm, izolačné trojsklo, 6 komorový profil	ks	34,000	519,75	17 671,50	0,000
53	766621405	Príplatok za predsadenú montáž, za použitie izolácie tepelných mostov (purenit, phonotherm)	m	419,040	50,40	21 119,62	0,000
54	766621408.S	Montáž plastových dverí s hydroizolačnými ISO páskami (exteriérová a interiérová)	m	122,380	14,70	1 798,99	0,000
55	283290006101.S	Tesniaca paropriepustná fólia, pre tesnenie pripájacej škáry dverného rámu z exteriéru	m	134,618	6,62	891,17	0,000
56	283290006201.S	Tesniaca paronepriepustná fólia, pre tesnenie pripájacej škáry dverného rámu z interiéru	m	134,618	3,66	492,70	0,000
57	611730000101	D/1 - Plastové dvere dvojkrídlové s bočnými a hornými svetlíkmi, 2350x2600 mm, izolačné trojsklo, 6 komorový profil, trieda bezpečnosti RC4	ks	2,000	2 868,60	5 737,20	0,000
58	611730000102	D/2 - Plastové dvere s bočnými a hornými svetlíkmi 2xOS+2xS, 1095x3200+1015x2400 mm, izolačné trojsklo, 6 komorový profil, trieda bezpečnosti RC4	ks	1,000	1 806,00	1 806,00	0,000
59	611730000103	D/3 - Plastové dvere dvojkrídlové, 1750x2100 mm, izolačné trojsklo, 6 komorový profil, trieda bezpečnosti RC4	ks	1,000	2 108,40	2 108,40	0,000
60	611730000104	D/4 - Plastové dvere jednokrídlové, 925x2100 mm, izolačné trojsklo, 6 komorový profil, trieda bezpečnosti RC4	ks	2,000	1 398,60	2 797,20	0,000
61	611730000105	D/5 - Plastové dvere jednokrídlové, 935x2570 mm, izolačné trojsklo, 6 komorový profil, trieda bezpečnosti RC4	ks	2,000	1 643,25	3 286,50	0,000
62	611730000113	D/2 - Plastové dvere dvojkrídlové, 1450x2100 mm, izolačné trojsklo, 6 komorový profil, trieda bezpečnosti RC4	ks	1,000	2 052,75	2 052,75	0,000
63	611730000114	D/3 - Plastové dvere jednokrídlové, 900x2100 mm, izolačné trojsklo, 6 komorový profil, trieda bezpečnosti RC4	ks	1,000	1 375,50	1 375,50	0,000
64	611730000118	D/4 - Plastové dvere dvojkrídlové s nadsvetlíkom, 2100x2450 mm, izolačné trojsklo, 6 komorový profil, trieda bezpečnosti RC4	ks	2,000	2 703,75	5 407,50	0,000
65	611730000119	D/5 - Plastové dvere dvojkrídlové s nadsvetlíkom, 1900x2400 mm, izolačné trojsklo, 6 komorový profil, trieda bezpečnosti RC4	ks	1,000	2 508,45	2 508,45	0,000
66	611730000124	D/6 - Plastové dvere jednokrídlové, 900x2020 mm, izolačné trojsklo, 6 komorový profil, trieda bezpečnosti RC4	ks	1,000	1 353,45	1 353,45	0,000
67	61173000015	D/7 - Plastové dvere jednokrídlové, 930x1970 mm, izolačné trojsklo, 6 komorový profil, trieda bezpečnosti RC4	ks	2,000	1 358,70	2 717,40	0,000
68	766621409	Príplatok za predsadenú montáž, za použitie izolácie tepelných mostov (purenit, phonotherm)	m	65,040	50,40	3 278,02	0,000
69	766672220.S	Montáž vrát garážových plastových, s plochou do 9 m2	ks	4,000	147,00	588,00	0,000
70	553410043401.S	D/6 - Vráta plastové garážové 2350x2570 mm, trieda bezpečnosti RC4	ks	1,000	3 184,65	3 184,65	0,000
71	553410043402.S	D/1 - Vráta plastové garážové 2400x2100 mm, trieda bezpečnosti RC4	ks	3,000	2 703,75	8 111,25	0,000
72	76666723409	Príplatok za predsadenú montáž, za použitie izolácie tepelných mostov (purenit, phonotherm)	m	9,840	50,40	495,94	0,000
73	766694141.S	Montáž parapetnej dosky plastovej šírky do 300 mm, dĺžky do 1000 mm	ks	6,000	4,20	25,20	0,000
74	766694142.S	Montáž parapetnej dosky plastovej šírky do 300 mm, dĺžky 1000-1600 mm	ks	241,000	6,30	1 518,30	0,000
75	766694143.S	Montáž parapetnej dosky plastovej šírky do 300 mm, dĺžky 1600-2600 mm	ks	381,000	10,50	4 000,50	0,000



Č.	Kód položky	Popis	MJ	Množstvo celkom	Cena jednotková	Cena celkom	Hmotnosť celkom
76	611560000201.S	S/1 - Parapetná doska plastová, šírka 175 mm, komôrková vnútorná	m	52,200	5,04	263,09	0,000
77	611560000301	S/2 - Parapetná doska plastová, šírka 265mm, komôrková vnútorná	m	72,600	7,19	521,99	0,000
78	611560000401	S/3 - Parapetná doska plastová, šírka 220 mm, komôrková vnútorná	m	1,800	8,10	14,58	0,000
79	611560000201.S1	S/1 - Parapetná doska plastová, šírka 175 mm, komôrková vnútorná	m	975,600	5,04	4 917,02	0,000
80	611560000800.S	Plastové krytky k vnútorným parapetom plastovým, pár	ks	628,000	0,70	439,60	0,000
81	766694981.S	Demontáž parapetnej dosky drevenej šírky do 300 mm, dĺžky nad 1600 mm, -0,006t	ks	25,000	2,00	50,00	0,000
82	766694985.S	Demontáž parapetnej dosky plastovej šírky do 300 mm, dĺžky do 1600 mm, -0,003t	ks	483,000	1,00	483,00	0,000
83	766694986.S	Demontáž parapetnej dosky plastovej šírky do 300 mm, dĺžky nad 1600 mm, -0,006t	ks	304,000	2,00	608,00	0,000
84	998766104.S	Presun hmot pre konštrukcie stolárske v objektoch výšky do 36 m	t	92,118	45,00	4 145,31	0,000

**767 Konštrukcie doplnkové kovové 34 260,34 0,000**

85	767162231	Montáž zábradlia rovného z profilovej ocele, kotvenie s prerušeným tepelným mostom	m	28,800	6,00	172,80	0,000
86	55352000198	Z/4 - Oceľové zábradlie bezpečnostné dl. 1800 mm, žiarové pozinkovanie, kotvenie s prerušeným tepelným mostom	ks	16,000	253,13	4 050,08	0,000
87	767662110.S	Montáž mreží pevných bezpečnostných	m2	406,446	10,00	4 064,46	0,000
88	191120000001	Z/7 až Z/15 - Bezpečnostná mreža, žiarové pozinkovanie, kotvenie s prerušeným mostom	m2	204,447	68,97	14 100,71	0,000
89	191120000002	Z/1 - Bezpečnostná mreža, žiarové pozinkovanie, kotvenie s prerušeným mostom	m2	197,343	57,59	11 364,98	0,000
90	191120000072	Z/5 - Bezpečnostná mreža, žiarové pozinkovanie, kotvenie s prerušeným mostom	m2	4,656	72,58	337,93	0,000
91	998767104.S	Presun hmôt pre kovové stavebné doplnkové konštrukcie v objektoch výšky do 36 m	t	5,646	30,00	169,38	0,000

**784 Maľby 1 264,53 0,000**

92	784411301.S	Pačokovanie vápenným mliekom jednonásobné jemnozrnných podkladov výšky do 3,80 m	m2	766,384	0,35	268,23	0,000
93	784452271.S	Maľby z maliarskych zmesí na vodnej báze, ručne nanášané dvojnásobné základné na podklad jemnozrnný výšky do 3,80 m	m2	766,384	1,30	996,30	0,000

**Celkom 637 814,99 0,000**

# ROZPOČET

**Stavba:** Rekonštrukcia školského internátu na Medickej ul.

**Objekt:** SO 01 - Školský internát

**Časť:** 01.04 - ASR - ostatné

Objednávateľ: Školský internát Mediccká 2, Košice

Zhotoviteľ: PB bau, s.r.o., Gaštanová 259, 072 22 Strážske

Miesto: Košice

Spracoval:

Dátum: 12. 5. 2022

Č.	Kód položky	Popis	MJ	Množstvo celkom	Cena jednotková	Cena celkom	Hmotnosť celkom
----	-------------	-------	----	-----------------	-----------------	-------------	-----------------

**HSV Práce a dodávky HSV 38 282,65 0,000**

**1 Zemné práce 4 523,11 0,000**

1	113106121.S	Rozoberanie dlažby, z betónových alebo kamenin. dlaždíc, dosiek alebo tvaroviek, -0,13800t	m2	95,250	1,50	142,88	0,000
2	113307111.S	Odstránenie podkladu v ploche do 200 m2 z kameniva ťaženého, hr. do 100mm, -0,16000t	m2	95,250	2,50	238,13	0,000
3	130201001.S	Výkop jamy a ryhy v obmedzenom priestore horn. tr.3 ručne	m3	62,740	36,00	2 258,64	0,000
4	162501102.S	Vodorovné premiestnenie výkopku po spevnenej ceste z horniny tr.1-4, do 100 m3 na vzdialenosť do 3000 m	m3	62,740	4,00	250,96	0,000
5	162501105.S	Vodorovné premiestnenie výkopku po spevnenej ceste z horniny tr.1-4, do 100 m3, príplatok k cene za každých ďalších a začatých 1000 m	m3	1 066,580	0,40	426,63	0,000
6	167101100.S	Nakladanie výkopku tr.1-4 ručne	m3	62,740	8,50	533,29	0,000
7	171201201.S	Uloženie sypaniny na skládky do 100 m3	m3	62,740	0,70	43,92	0,000
8	171209002.S	Poplatok za skladovanie - zemina (17 05) ostatné	t	104,776	6,00	628,66	0,000

**3 Zvislé a kompletne konštrukcie 1 458,00 0,000**

9	342272031.S	Šachty z pórobetónových tvárnic hladkých s objemovou hmotnosťou do 600 kg/m3 hrúbky 100 mm	m2	60,750	24,00	1 458,00	0,000
---	-------------	--	----	--------	-------	----------	-------

**5 Komunikácie 11 067,16 0,000**

10	564750211.S	Podklad alebo kryt z kameniva hrubého drveného veľ. 8-32 mm s rozprestretím a zhutnením hr. 150 mm	m2	333,750	7,00	2 336,25	0,000
11	596811321.S	Kladenie betónovej dlažby hr. 50 mm s vyplnením škár a s lôžkom z kameniva hr.40 mm veľ. do 0,25 m2/ks od 50 do 100 m2	m2	333,750	10,00	3 337,50	0,000
12	592460022900.S	Dlažba betónová 500x500x50 mm	m2	337,088	16,00	5 393,41	0,000

**9 Ostatné konštrukcie a práce-búranie 17 038,04 0,000**

13	916531112.S	Osadenie záhonového alebo parkového obrubníka betón., do lôžka z bet. pros. tr. C 16/20 bez bočnej opory	m	367,800	4,50	1 655,10	0,000
14	592170001800.S	Obrubník parkový, šxv 50x250 mm	m	371,478	3,00	1 114,43	0,000
15	918101112.S	Lôžko pod obrubníky, krajníky alebo obruby z dlažbových kociek z betónu prostého tr. C 16/20	m3	11,034	105,00	1 158,57	0,000
16	953923011.S	Montáž hniezdnej budky na budovy pre vtáctvo z drevobetónu s 1 komorou	ks	10,000	10,00	100,00	0,000
17	591820001130.S	Hniezdna budka pre vtáky jednokomorová pre dážďovníky, vrabce a sýkorky, drevobetón, šxvxhr 360x160x220 mm	ks	10,000	40,00	400,00	0,000
18	953923051.S	Montáž budky na budovy pre netopiere z drevobetónu s 1 a viac komorami	ks	4,000	10,00	40,00	0,000
19	591820001260	Budka pre netopiere jednokomorová do zatepľovacieho systému, drevobetón, šxvxhr 250x470x120 mm	ks	4,000	70,00	280,00	0,000
20	953953011.S	Montáž hniezdnej budky na budovy pre vtáctvo z dreva	ks	2,000	10,00	20,00	0,000
21	611970001100.S	Hniezdna budka pre vtáky, polobudka pre sokoly, drevo s náterom+strieška, šxvxhr 450x320x320 mm	ks	2,000	60,00	120,00	0,000
22	9680728771	Vybúranie a vybratie mreží loggií	m2	278,400	3,00	835,20	0,000

Č.	Kód položky	Popis	MJ	Množstvo celkom	Cena jednotková	Cena celkom	Hmotnosť celkom
23	971033431.S	Vybúranie otvoru v murive tehl. plochy do 0,25 m2 hr. do 150 mm, -0,07300t	ks	2,000	3,00	6,00	0,000
24	971033531.S	Vybúranie otvorov v murive tehl. plochy do 1 m2 hr. do 150 mm, -0,28100t	m2	1,262	8,00	10,10	0,000
25	971033631.S	Vybúranie otvorov v murive tehl. plochy do 4 m2 hr. do 150 mm, -0,27000t	m2	1,410	4,00	5,64	0,000
26	976034221	Vynúranie murovanej konštrukcie šachty na strechách a demontáž oplechovania	ks	27,000	15,00	405,00	0,000
27	976071111.S	Vybúranie kovových madiel a zábradlí, -0,03700t	m	1 419,840	4,00	5 679,36	0,000
28	979011111.S	Zvislá doprava sutiny a vybúraných hmôt za prvé podlažie nad alebo pod základným podlažím	t	57,644	6,00	345,86	0,000
29	979011121.S	Zvislá doprava sutiny a vybúraných hmôt za každé ďalšie podlažie	t	461,152	4,00	1 844,61	0,000
30	979081111.S	Odvoz sutiny a vybúraných hmôt na skládku do 1 km	t	57,644	8,00	461,15	0,000
31	979081121.S	Odvoz sutiny a vybúraných hmôt na skládku za každý ďalší 1 km	t	1 671,676	0,35	585,09	0,000
32	979082111.S	Vnútroštavenisková doprava sutiny a vybúraných hmôt do 10 m	t	57,644	6,00	345,86	0,000
33	979082121.S	Vnútroštavenisková doprava sutiny a vybúraných hmôt za každých ďalších 5 m	t	230,576	0,80	184,46	0,000
34	979089012.S	Poplatok za skladovanie - betón, tehly, dlaždice (17 01) ostatné	t	15,728	18,00	283,10	0,000
35	979089312.S	Poplatok za skladovanie - kovy (meď, bronz, mosadz atď.) (17 04 ), ostatné	t	26,677	40,00	1 067,08	0,000
36	979209002.S	Poplatok za skladovanie - zemina a kamenivo (17 05) ostatné	t	15,239	6,00	91,43	0,000

**99 Presun hmôt HSV 4 196,34 0,000**

37	999281112.S	Presun hmôt pre opravy a údržbu objektov vrátane vonkajších plášťov výšky do 36 m	t	233,130	18,00	4 196,34	0,000
----	-------------	---	---	---------	-------	----------	-------

**PSV Práce a dodávky PSV 232 938,05 0,000**

**735 Ústredné kúrenie - vykurovacie telesá 177,86 0,000**

38	735151839	Demontáž vykurovacieho telesa pre spätnú montáž	ks	8,000	5,00	40,00	0,000
39	735154268	Spätná montáž vykurovacieho telesa s dodávkou príslušenstva pre ukotvenie	ks	8,000	15,00	120,00	0,000
40	735154300	Vypustenie a napustenie vykurovacieho systému po spätnej montáži vykurovacích telies	ks	1,000	10,00	10,00	0,000
41	998735104.S	Presun hmôt pre vykurovacie telesá v objektoch výšky do 36 m	t	0,262	30,00	7,86	0,000

**763 Konštrukcie - drevostavby 188,59 0,000**

42	763161526	Montáž SDK obkladu - kapotáže r. š. nad 1000 do 1500 mm, 2x hrana s rohovou lištou, jednoduché opláštenie doskami hr. 12,5 mm	m	7,950	20,00	159,00	0,000
43	590110002000.S	Doska sadrokartónová štandardná A, hr. 12,5 mm	m2	9,210	3,00	27,63	0,000
44	998763306.S	Presun hmôt pre sadrokartónové konštrukcie v objektoch výšky do 36 m	t	0,098	20,00	1,96	0,000

**764 Konštrukcie klampiarske 2 500,70 0,000**

45	764313229	K/8 - Plechové striešky šacht z pozinkovaného poplastovaného PZf plechu	m2	54,000	30,00	1 620,00	0,000
46	764352423.1	K/7 - Žľaby z pozinkovaného poplastovaného PZf plechu, pododkvaповé polkruhové vrátane čiel, hákov a pod., DN 125 mm	m	12,800	26,00	332,80	0,000
47	764359411.1	K/7 - Kotlík kónický z pozinkovaného poplastovaného PZf plechu, pre rúry s priemerom do 100 mm	ks	2,000	25,00	50,00	0,000

Č.	Kód položky	Popis	MJ	Množstvo celkom	Cena jednotková	Cena celkom	Hmotnosť celkom
48	764359441.S	Ochranný kôš strešného vpustu pre rúry s priemerom do 150 mm	ks	2,000	10,00	20,00	0,000
49	764430442	K/5 - Oplechovanie elektro rozvádzača z pozinkovaného poplastovaného PZf plechu, vrátane rohov r.š. 485 mm	m	1,300	22,00	28,60	0,000
50	764430840.S	Demontáž oplechovania soklov rš do 500 mm, -0,00230t	m	206,500	1,00	206,50	0,000
51	764454453.1	K/7 - Zvodové rúry z pozinkovaného poplastovaného PZf plechu, kruhové, vrátane objímok, priemer 100 mm	m	6,000	26,00	156,00	0,000
52	764751132.S	K/7 - Koleno zvodovej rúry pozink poplastovaný, priemer 100 mm	ks	4,000	15,00	60,00	0,000
53	998764104.S	Presun hmôt pre konštrukcie klampiarske v objektoch výšky do 36 m	t	0,536	50,00	26,80	0,000

**767 Konštrukcie doplnkové kovové 230 057,59 0,000**

54	767162231	Montáž zábradlia rovného z profilovej ocele, kotvenie s prerušeným tepelným mostom	m	1 386,200	6,00	8 317,20	0,000
55	55352000194	Z/2 - Oceľové zábradlie bezpečnostné dl.5800 mm, žiarové pozinkovanie, kotvenie s prerušeným tepelným mostom	ks	239,000	810,60	193 733,40	0,000
56	767311811.S	Demontáž polykarbonátovej strechy na oceľovej konštrukcii nad vrátnicou	ks	1,000	100,00	100,00	0,000
57	767662110.S	Montáž mreží pevných bezpečnostných	m2	235,062	10,00	2 350,62	0,000
58	191120000092	Z/3 - Bezpečnostná mreža, žiarové pozinkovanie, kotvenie s prerušeným mostom	m2	235,062	97,69	22 963,21	0,000
59	767832900	Demontáž oceľového požiarneho rebríka s príslušenstvom	m	9,800	5,00	49,00	0,000
60	767833100.S.1	Montáž rebríkov s bočnicami z profilovej ocele, z rúrok alebo z tenkostenných profilov	m	11,890	25,00	297,25	0,000
61	369290095700	Z/5 - požiarový rebrík bez suchovodu s ochranným košom d 800 mm, dĺžky 6,79 m, vč. povrchovej úpravy	ks	1,000	1 000,00	1 000,00	0,000
62	369290095701	Z/6 - požiarový rebrík bez suchovodu s ochranným košom d 800 mm, dĺžky 5,1 m, vč. povrchovej úpravy	ks	1,000	800,00	800,00	0,000
63	998767104.S	Presun hmôt pre kovové stavebné doplnkové konštrukcie v objektoch výšky do 36 m	t	14,897	30,00	446,91	0,000

**783 Nátery 13,31 0,000**

64	783894622.S	Náter farbami akrylátovými ekologickými riediteľnými vodou, biely náter sadrokartónových stien 2x	m2	6,653	2,00	13,31	0,000
----	-------------	---	----	-------	------	-------	-------

**Celkom 271 220,70 0,000**

# ROZPOČET

**Stavba:** Rekonštrukcia školského internátu na Medickej ul.

**Objekt:** SO 01 - Školský internát

**Časť:** 01.05 - Bleskozvod

Objednávateľ: Školský internát Medickej 2, Košice

Zhotoviteľ: PB bau, s.r.o., Gaštanová 259, 072 22 Strážske

Miesto: Košice

Spracoval:

Dátum: 12. 5. 2022

Č.	Kód položky	Popis	MJ	Množstvo celkom	Cena jednotková	Cena celkom	Hmotnosť celkom
<b>M</b>		<b>Práce a dodávky M</b>				<b>31 750,97</b>	<b>0,000</b>
<b>21-M</b>		<b>Elektromontáže</b>				<b>28 950,97</b>	<b>0,000</b>
1	210010372.S	Elektromontážna krabica s viečkom do zateplenia 85-140mm 156x196x86, IP 30	ks	37,000	10,00	370,00	0,000
2	345410007700.S	Krabica do zateplenia z PC-ABS s viečkom KUZ-V KB	ks	37,000	18,72	692,64	0,000
3	210220020.S	Uzemňovacie vedenie v zemi FeZn do 120 mm2 vrátane izolácie spojov	m	450,000	1,50	675,00	0,000
4	354410058800.S	Pásovina uzemňovacia FeZn 30 x 4 mm	kg	427,500	3,38	1 444,95	0,000
5	210220021.S	Uzemňovacie vedenie v zemi FeZn vrátane izolácie spojov O 10 mm	m	150,000	1,20	180,00	0,000
6	354410054810.S	Drôt bleskozvodový FeZn, d 10 mm, PVC	ks	93,750	9,25	867,19	0,000
7	210220050.S	Označenie zvodov číselnými štítkami	ks	37,000	0,70	25,90	0,000
8	354410064600.S	Štítok orientačný nerezový zemniaci na zvody	ks	37,000	0,65	24,05	0,000
9	210220101.S	Podpery vedenia FeZn na plochú strechu PV21	ks	440,000	1,00	440,00	0,000
10	354410034900.S	Podložka plastová k podpere vedenia FeZn označenie podložka k PV 21	ks	440,000	1,66	730,40	0,000
11	354410035100.S	Podpera vedenia FeZn na ploché strechy označenie PV 21 betonová (plastová) vysoká 100 mm	ks	440,000	1,62	712,80	0,000
12	354410035200.S	Nadstavec FeZn na betónovú podporu pre plochú strechu označenie Nadstavec PV 21 bet.	ks	440,000	1,56	686,40	0,000
13	210220101.S	Podpery vedenia FeZn na plochú strechu PV21	ks	510,000	1,00	510,00	0,000
14	b	Držiak bleskozvodu PV21 nalepovacia - oceľ vysoká 100mm	ks	510,000	5,10	2 601,00	0,000
15	210220105.S	Podpery vedenia FeZn do muriva PV 01h a PV 01, 02, 03	ks	20,000	2,50	50,00	0,000
16	354410032000.S	Podpera vedenia FeZn do muriva označenie PV 01	ks	20,000	0,72	14,40	0,000
17	210220204.S	Zachytávacia tyč FeZn bez osadenia JP 10, JP 15, JP 20	ks	15,000	6,00	90,00	0,000
18	354410023200.S	Tyč zachytávacia FeZn na upevnenie do muriva označenie JP 20	ks	15,000	12,00	180,00	0,000
19	210220210.S	Podstavec betónový FeZn k zachytávacej tyči JP	ks	15,000	7,00	105,00	0,000
20	354410024800.S	Podstavec betónový k zachytávacej tyči FeZn označenie JP a OB 350x350	ks	15,000	10,80	162,00	0,000
21	354410030650.S	Podložka ochranná AlMgSi k betónovému podstavcu, d 330 mm	ks	15,000	4,80	72,00	0,000
22	354410058640.S	Klin nerezový do podstavca, d 330 mm	ks	15,000	2,16	32,40	0,000
23	210220240.S	Svorka FeZn k zachytávacej, uzemňovacej tyči SJ	ks	110,000	2,00	220,00	0,000
24	354410001500.S	Svorka FeZn k uzemňovacej tyči označenie SJ 01	ks	30,000	1,74	52,20	0,000
25	354410001700.S	Svorka FeZn k uzemňovacej tyči označenie SJ 02	ks	80,000	1,80	144,00	0,000
26	210220241.S	Svorka FeZn krížová SK a diagonálna krížová DKS	ks	140,000	2,00	280,00	0,000
27	354410002500.S	Svorka FeZn krížová označenie SK	ks	140,000	1,02	142,80	0,000
28	210220243.S	Svorka FeZn spojovacia SS	ks	120,000	2,00	240,00	0,000
29	354410003400.S	Svorka FeZn spojovacia označenie SS 2 skrutky s príloškou	ks	120,000	0,66	79,20	0,000
30	210220245.S	Svorka FeZn pripojovacia SP	ks	4,000	2,00	8,00	0,000
31	354410004000.S	Svorka FeZn pripájacia označenie SP 1	ks	4,000	0,72	2,88	0,000
32	210220246.S	Svorka FeZn na odkvapový žlab SO	ks	4,000	2,00	8,00	0,000

Č.	Kód položky	Popis	MJ	Množstvo celkom	Cena jednotková	Cena celkom	Hmotnosť celkom
33	354410004200.S	Svorka FeZn odkvapová označenie SO	ks	4,000	1,38	5,52	0,000
34	210220247.S	Svorka FeZn skúšobná SZ	ks	37,000	2,00	74,00	0,000
35	354410004300.S	Svorka FeZn skúšobná označenie SZ	ks	37,000	1,56	57,72	0,000
36	210220250.S	Svorka FeZn univerzálna UDF14	ks	1 700,000	2,00	3 400,00	0,000
37	354410005900.S	Svorka FeZn univerzálna označenie UDF14	ks	1 700,000	0,24	408,00	0,000
38	210011309.S	Osadenie polyamidovej príchytky (hmoždinky) HM 6 do tvrdého kameňa, jednoduchého betónu a železobetónu	ks	1 700,000	0,85	1 445,00	0,000
39	000008973800103245	hmoždinka 6x65 HKN kovová natloukací	ks	1 700,000	0,10	170,00	0,000
40	210220251.S	Svorka FeZn univerzálna potrubná SUP	ks	4,000	2,00	8,00	0,000
41	354410000300.S	Svorka FeZn univerzálna potrubná k anténnej rúre o50 bez pásika označenie SUP	ks	4,000	0,72	2,88	0,000
42	354410030200.S	Nerezový pásik k univerzálnej svorke potrubnej označenie pásik nerezový A2 0,5m	ks	4,000	0,48	1,92	0,000
43	210220280.S	Uzemňovacia tyč FeZn ZT	m	40,000	10,00	400,00	0,000
44	354410055700.S	Tyč uzemňovacia FeZn označenie ZT 2 m	ks	40,000	24,00	960,00	0,000
45	210220800.S	Uzemňovacie vedenie na povrchu AlMgSi drôt zvodový O 8-10 mm	m	950,000	1,60	1 520,00	0,000
46	354410064200.S	Drôt bleskozvodový zliatina AlMgSi, d 8 mm, Al	kg	133,000	7,20	957,60	0,000
47	210220803.S	Skrytý zvod pri zatepľovacom systéme AlMgSi drôt zvodový O 8 mm	m	580,000	10,00	5 800,00	0,000
48	354410064400.S	Drôt bleskozvodový izolovaný zliatina AlMgSi označenie O 8 Al PVC	kg	116,000	10,32	1 197,12	0,000
49	a	izolovaný vodič HVI 20 M L6M SR3200 IP FSP1000 GFK AL (819 326) dĺžky 10 m, ochranné rúrky 6 m, zberač dĺžky 1 m - montáž vrátane materiálu	ks	1,000	700,00	700,00	0,000

**46-M Zemné práce vykonávané pri externých montážnych prácach 2 800,00 0,000**

50	460200153.S	Hĺbenie káblovej ryhy ručne 35 cm širokej a 70 cm hlbkej, v zemine triedy 3	m	500,000	4,00	2 000,00	0,000
51	460560153.S	Ručný zásyp nezap. káblovej ryhy bez zhutn. zeminy, 35 cm širokej, 70 cm hlbkej v zemine tr. 3	m	500,000	1,60	800,00	0,000

**HZS Hodinové zúčtovacie sadzby 900,00 0,000**

52	HZS000113.S	Zvarovaný spoj v zemi, náter zvarov zinovou farbou, drobné stavebné úpravy,	hod	20,000	10,00	200,00	0,000
53	HZS000114.S	Odborná prehliadka a skúška, revízná správa	hod	35,000	20,00	700,00	0,000

**Celkom 32 650,97 0,000**

# ROZPOČET

**Stavba:** Rekonštrukcia školského internátu na Medickej ul.

**Objekt:** SO 01 - Školský internát - neoprávnené náklady

**Časť:** 02.01 - Architektonicko-stavebné riešenie - neoprávnené náklady

Objednávateľ: Školský internát Mediccká 2, Košice

Zhotoviteľ: PB bau, s.r.o., Gaštanová 259, 072 22 Strážske

Miesto: Košice

Spracoval:

Dátum: 12. 5. 2022

Č.	Kód položky	Popis	MJ	Množstvo celkom	Cena jednotková	Cena celkom	Hmotnosť celkom
----	-------------	-------	----	-----------------	-----------------	-------------	-----------------

**HSV Práce a dodávky HSV 7 195,16 0,000**

**1 Zemné práce 80,80 0,000**

1	130201001.S	Výkop jamy a ryhy v obmedzenom priestore horn. tr.3 ručne	m3	1,224	36,00	44,06	0,000
2	162501102.S	Vodorovné premiestnenie výkopku po spevnenej ceste z horniny tr.1-4, do 100 m3 na vzdialenosť do 3000 m	m3	1,224	4,00	4,90	0,000
3	162501105.S	Vodorovné premiestnenie výkopku po spevnenej ceste z horniny tr.1-4, do 100 m3, príplatok k cene za každých ďalších a začatých 1000 m	m3	20,808	0,40	8,32	0,000
4	167101100.S	Nakladanie výkopku tr.1-4 ručne	m3	1,224	8,50	10,40	0,000
5	171201201.S	Uloženie sypaniny na skládky do 100 m3	m3	1,224	0,70	0,86	0,000
6	171209002.S	Poplatok za skladovanie - zemina a kamenivo (17 05) ostatné	t	2,044	6,00	12,26	0,000

**2 Zakladanie 116,28 0,000**

7	274313611.S	Betón základových pásov, prostý tr. C 16/20	m3	1,224	95,00	116,28	0,000
---	-------------	---	----	-------	-------	--------	-------

**4 Vodorovné konštrukcie 63,60 0,000**

8	434311116.S	Stupne dusané na terén alebo dosku z betónu bez poteru, so zahladením povrchu tr. C 20/25	m	4,800	8,50	40,80	0,000
9	434351141.S	Debnenie stupňov na podstupňovej doske alebo na teréne pôdorysne priamočiarych zhotovenie	m2	1,200	16,00	19,20	0,000
10	434351142.S	Debnenie stupňov na podstupňovej doske alebo na teréne pôdorysne priamočiarych odstránenie	m2	1,200	3,00	3,60	0,000

**6 Úpravy povrchov, podlahy, osadenie 4 538,73 0,000**

11	612460122.S	Príprava vnútorného podkladu stien penetráciou hĺbkovou	m2	53,940	1,80	97,09	0,000
12	612460383.S	Vnútorná omietka stien vápennocementová štuková (jemná), hr. 3 mm	m2	53,940	6,50	350,61	0,000
13	612481119.S	Potiahnutie vnútorných stien sklotextílnou mriežkou s celoplošným prilepením	m2	53,940	7,50	404,55	0,000
14	621460122.S	Príprava vonkajšieho podkladu podhľadov penetráciou hĺbkovou	m2	19,710	3,41	67,21	0,000
15	621460124.S	Príprava vonkajšieho podkladu podhľadov penetráciou pod omietky a nátery	m2	19,710	4,08	80,42	0,000
16	621461043.S	Vonkajšia omietka podhľadov pastovitá silikátová ryhovaná, hr. 2 mm	m2	19,710	14,00	275,94	0,000
17	621481119.S	Potiahnutie vonkajších podhľadov sklotextílnou mriežkou s celoplošným prilepením	m2	19,710	8,00	157,68	0,000
18	622460122.S	Príprava vonkajšieho podkladu stien penetráciou hĺbkovou	m2	80,170	2,53	202,83	0,000
19	622460124.S	Príprava vonkajšieho podkladu stien penetráciou pod omietky a nátery	m2	80,170	3,20	256,54	0,000
20	622461043.S	Vonkajšia omietka stien pastovitá silikátová, hr. 2 mm	m2	47,789	13,37	638,94	0,000
21	622461063.S	Vonkajšia omietka stien soklová silikónová, hr. 2 mm	m2	32,381	13,00	420,95	0,000
22	622481119.S	Potiahnutie vonkajších stien sklotextílnou mriežkou s celoplošným prilepením	m2	80,170	7,00	561,19	0,000

Č.	Kód položky	Popis	MJ	Množstvo celkom	Cena jednotková	Cena celkom	Hmotnosť celkom
23	632451660.S	Sanácia betónovej konštrukcie hrubou opravnou (reprofiláčnou) maltou na betón hr. do 30 mm	m2	23,832	43,00	1 024,78	0,000

**9 Ostatné konštrukcie a práce-búranie 2 287,44 0,000**

24	938902078	Odstránenie uvoľnených častí vonkajších omietok, vyspravenie, očistenie povrchu tlakovou vodou	m2	99,880	10,00	998,80	0,000
25	941955001.S	Lešenie ľahké pracovné pomocné, s výškou lešeňovej podlahy do 1,20 m	m2	60,091	2,50	150,23	0,000
26	965042145.S	Osekanie asfaltovej vrstvy nakladacej rampy a vonkajších schodísk	m3	3,831	60,00	229,86	0,000
27	976071111.S	Vybúranie kovových madiel a zábradlí, -0,03700t	m	21,020	4,00	84,08	0,000
28	979081111.S	Odvoz sutiny a vybúraných hmôt na skládku do 1 km	t	9,739	8,00	77,91	0,000
29	979081121.S	Odvoz sutiny a vybúraných hmôt na skládku za každý ďalší 1 km	t	282,431	0,35	98,85	0,000
30	979082111.S	Vnútroštavenisková doprava sutiny a vybúraných hmôt do 10 m	t	9,739	6,00	58,43	0,000
31	979082121.S	Vnútroštavenisková doprava sutiny a vybúraných hmôt za každých ďalších 5 m	t	38,956	0,80	31,16	0,000
32	979089212.S	Poplatok za skladovanie - bitúmenové zmesi, uholný decht, dechtové výrobky (17 03 ), ostatné	t	8,428	60,00	505,68	0,000
33	979089312.S	Poplatok za skladovanie - kovy (meď, bronz, mosadz atď.) (17 04 ), ostatné	t	1,311	40,00	52,44	0,000

**99 Presun hmôt HSV 108,31 0,000**

34	999281112.S	Presun hmôt pre opravy a údržbu objektov vrátane vonkajších plášťov výšky do 36 m	t	6,017	18,00	108,31	0,000
----	-------------	---	---	-------	-------	--------	-------

**PSV Práce a dodávky PSV 19 348,92 0,000**

**764 Konštrukcie klampiarske 822,55 0,000**

35	764352423.1	K/6 - Žľaby z pozinkovaného poplastovaného PZf plechu, pododkvpové polkruhové vrátane čiel, hákov a pod., DN 125 mm	m	18,500	26,00	481,00	0,000
36	764359411.1	K/4 - Kotlík kónický z pozinkovaného poplastovaného PZf plechu, pre rúry s priemerom do 100 mm	ks	2,000	25,00	50,00	0,000
37	764359441.S	Ochranný kôš strešného vpustu pre rúry s priemerom do 150 mm	ks	2,000	10,00	20,00	0,000
38	764359451.S	Príplatek k cene za privarenie háku na oceľovú konštrukciu	ks	19,000	3,00	57,00	0,000
39	764454453.1	K/6 - Zvodové rúry z pozinkovaného poplastovaného PZf plechu, kruhové, vrátane objímok, priemer 100 mm	m	7,000	26,00	182,00	0,000
40	764751132.S	K/6 - Koleno zvodovej rúry pozink poplastovaný, priemer 100 mm	ks	2,000	15,00	30,00	0,000
41	998764104.S	Presun hmôt pre konštrukcie klampiarske v objektoch výšky do 36 m	t	0,051	50,00	2,55	0,000

**767 Konštrukcie doplnkové kovové 12 798,59 0,000**

42	767162230.S	Montáž zábradlia rovného z profilovej ocele, kotvenie na chemické kotvy	m	6,050	6,00	36,30	0,000
43	55352000104	Z/4 - Oceľové zábradlie dl. 6050 mm, žiarové pozinkovanie, kotevný plech 100x100x5 mm	ks	1,000	1 000,00	1 000,00	0,000
44	767162239	Montáž odnímateľnej reťaze	m	11,700	3,00	35,10	0,000
45	341730001501	Z/4 - Reťaz pozinkovaná odnímateľná	m	11,700	10,00	117,00	0,000
46	767222220.S	Montáž zábradlí schodiskových z profilovej ocele, kotvenie na chemické kotvy	m	22,050	6,00	132,30	0,000
47	55352000100	Z/2 - Oceľové zábradlie dl. 666+1609 mm, žiarové pozinkovanie, kotevný plech 100x100x5 mm	ks	4,000	210,00	840,00	0,000
48	55352000101	Z/3 - Oceľové zábradlie dl. 1827+940 mm, žiarové pozinkovanie, kotevný plech 100x100x5 mm	ks	2,000	300,00	600,00	0,000



Č.	Kód položky	Popis	MJ	Množstvo celkom	Cena jednotková	Cena celkom	Hmotnosť celkom
49	55352000102	Z/4 - Oceľové zábradlie dl. 1658+2080 mm, žiarové pozinkovanie, kotevný plech 100x100x5 mm	ks	1,000	500,00	500,00	0,000
50	55352000103	Z/4 - Oceľové zábradlie dl. 1959+1737 mm, žiarové pozinkovanie, kotevný plech 100x100x5 mm	ks	1,000	500,00	500,00	0,000
51	767330221	Montáž striešky uchytenej na stenu šírky do 3000 mm	ks	2,000	200,00	400,00	0,000
52	611540008405	Z/6 - Oceľová konštrukcia striešky s trapézovým plechom, žiarové pozinkovanie, kotvenie s prerušovaným tepelným mostom	ks	2,000	1 035,00	2 070,00	0,000
53	767330895	Demontáž oceľovej konštrukcie a prestrešenia nakladacej rampy	ks	1,000	250,00	250,00	0,000
54	767330896	Demontáž striešky - oceľovej konštrukcie s vlnitým plechom, prestrešenia vstupov	ks	2,000	100,00	200,00	0,000
55	767330897	Demontáž prístrešku pre autá - oceľovej konštrukcie s vlnitým plechom, prestrešenia vstupov	ks	1,000	400,00	400,00	0,000
56	767392112.S	Montáž krytiny striech plechom tvarovaným	m2	41,530	12,00	498,36	0,000
57	138310004700	Plech trapézový T 35 hr. 1,00 mm	m2	44,437	20,00	888,74	0,000
58	767995104.S	Montáž ostatných atypických kovových stavebných doplnkových konštrukcií o 50 kg	kg	741,037	1,50	1 111,56	0,000
59	145820000500.S	Z/4 - Profil oceľový 80x50x3, 50x50x3,0 mm, žiarové pozinkovanie	t	0,741	4 000,00	2 964,00	0,000
60	145820000000	Ostatný pomocný montážny a spojovací materiál	t	0,100	2 000,00	200,00	0,000
61	998767104.S	Presun hmôt pre kovové stavebné doplnkové konštrukcie v objektoch výšky nad do 36 m	t	1,841	30,00	55,23	0,000

**769 Montáže vzduchotechnických zariadení 2 483,64 0,000**

62	769021532.S	Montáž strešnej hlavice vetracej kruhovej s redukciou 160-200 mm	ks	10,000	15,00	150,00	0,000
63	429720026100.S	Strešná kruhová hlavica VHL 200, koncový vzduchotechnický element s redukciou pre napojenie	ks	10,000	230,00	2 300,00	0,000
64	769083320.S	Demontáž vetracej hlavice kruhovej do priemeru 230 mm, -0,0038 t	ks	10,000	3,00	30,00	0,000
65	998769101.S	Presun hmôt pre montáž vzduchotechnických zariadení v stavbe (objekte) výšky do 36 m	t	0,091	40,00	3,64	0,000

**771 Podlahy z dlaždíc 3 111,99 0,000**

66	771275307.S	Montáž obkladov schodiskových stupňov dlaždicami do flexibilného tmelu	m2	15,554	18,00	279,97	0,000
67	597740000900.S	Dlažba mrazuvzdorná protišmyková hr. 20 mm	m2	16,176	24,00	388,22	0,000
68	771576109.S	Montáž podláh z dlažby do tmelu flexibilného mrazuvzdorného	m2	63,883	13,00	830,48	0,000
69	597740000900.S	Dlažba mrazuvzdorná protišmyková hr. 20 mm	m2	66,438	24,00	1 594,51	0,000
70	998771104.S	Presun hmôt pre podlahy z dlaždíc v objektoch výšky do 36 m	t	1,254	15,00	18,81	0,000

**784 Maľby 132,15 0,000**

71	784402801.S	Odstránenie malieb oškrabaním, výšky do 3,80 m, -0,0003 t	m2	53,940	0,80	43,15	0,000
72	784411301.S	Pačkovanie vápenným mliekom jednonásobné jemnozrnných podkladov výšky do 3,80 m	m2	53,940	0,35	18,88	0,000
73	784452271.S	Maľby z maliarskych zmesí na vodnej báze, ručne nanášané dvojnásobné základné na podklad jemnozrnný výšky do 3,80 m	m2	53,940	1,30	70,12	0,000

**M Práce a dodávky M 25,00 0,000**

**22-M Montáže oznamovacích a zabezpečovacích zariadení 25,00 0,000**

74	229730154.1	Demontáž antény televíznej na streche	ks	1,000	25,00	25,00	0,000
----	-------------	---------------------------------------	----	-------	-------	-------	-------

**Celkom 26 569,08 0,000**

Identifik	Režim úlohy	Názov úlohy	Trvanie	Začiatok	Dokončenie	22	S	Š	P	S	N	6 jún '22	P	U	S
1															
2															
3															
4		Rekonštrukcia školského internátu na Medickej ul.	108 dni	Str 1.6.22	Pi 28.10.22										
5		SO 01 - Školský internát	97 dni	Str 1.6.22	Št 13.10.22										
6		01.02 - Zateplenie strešného plášťa	70 dni	Str 1.6.22	Ut 6.9.22										
7		Montáž lešenia, demontážne práce na streche vrátane presunov sutiny	14 dni	Str 1.6.22	Po 20.6.22										
8		Úpravy povrchov, podlahy, osadenie	1 deň	Str 20.7.22	Str 20.7.22										
9		Izolácie striech, povlakové krytiny	28 dni	Str 20.7.22	Pi 26.8.22										
10		Izolácie tepelné	21 dni	Ut 21.6.22	Ut 19.7.22										
11		Zdravotechnika - vnútorná kanalizácia	1 deň	Str 1.6.22	Str 1.6.22										
12		Konštrukcie - drevostavby	2 dni	Po 29.8.22	Ut 30.8.22										
13		Konštrukcie klampiarske	7 dni	Po 29.8.22	Ut 6.9.22										
14		Konštrukcie doplnkové kovové	5 dni	Po 22.8.22	Pi 26.8.22										
15		Nátery	1 deň	Po 29.8.22	Po 29.8.22										
16		01.03 - Výmena výplní otvorov	47 dni	Str 1.6.22	Št 4.8.22										
17		Montáž lešenia, demontážne práce vrátane presunov sutiny	7 dni	Str 1.6.22	Št 9.6.22										
18		Zvislé a kompletne konštrukcie	5 dni	Po 11.7.22	Pi 15.7.22										
19		Úpravy povrchov, podlahy, osadenie	4 dni	Po 18.7.22	Št 21.7.22										
20		Konštrukcie stolárske	21 dni	Pi 10.6.22	Pi 8.7.22										
21		Konštrukcie doplnkové kovové	7 dni	Str 27.7.22	Št 4.8.22										
22		Maľby	3 dni	Pi 22.7.22	Ut 26.7.22										
23		01.01 - Zateplenie obvodového plášťa	87 dni	Str 1.6.22	Št 29.9.22										
24		Montáž lešenia, demontážne práce vrátane presunov sutiny	14 dni	Str 1.6.22	Po 20.6.22										

Projekt: 7_Harmonogram Dátum: Str 23.3.22	Úloha		Neaktívna úloha		Manuálny súhrn		Externý medzník	
	Rozdeliť		Neaktívny medzník		Manuálny súhrn		Termín	
	Medzník		Neaktívny súhrn		Iba začiatok		Priebeh	
	Súhrn		Manuálna úloha		Iba dokončiť		Manuálny priebeh	
	Súhrn projektu		Iba trvanie		Externé úlohy			

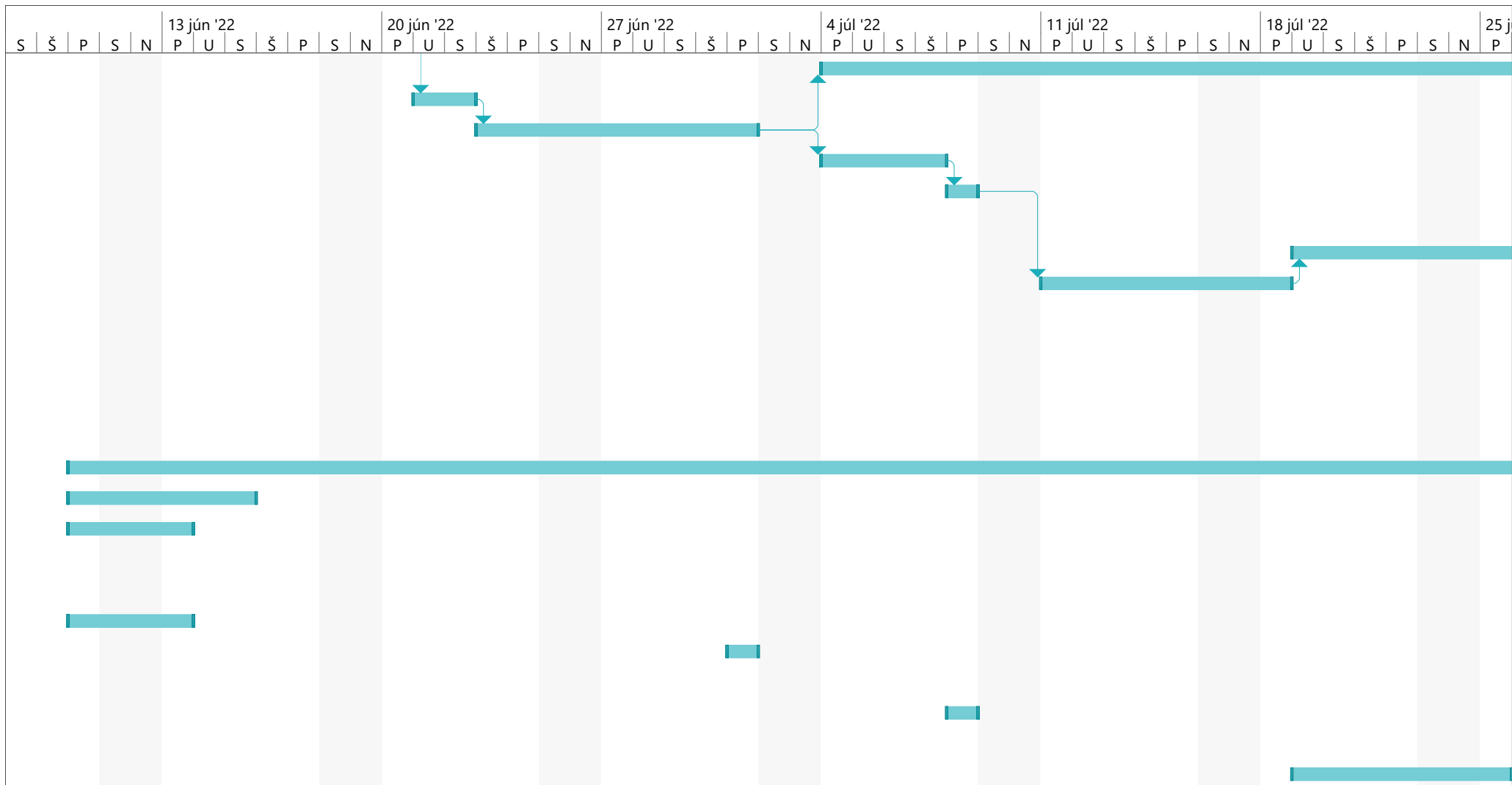
Identifik	Režim úlohy	Názov úlohy	Trvanie	Začiatok	Dokončenie	22	S	Š	P	S	N	6 jún '22	P	U	S
25		Úpravy povrchov, podlahy, osadenie	60 dni	Po 4.7.22	Pi 23.9.22										
26		Izolácie proti vode a vlhkosti	2 dni	Ut 21.6.22	Str 22.6.22										
27		Izolácie tepelné	7 dni	Št 23.6.22	Pi 1.7.22										
28		Konštrukcie tesárske	4 dni	Po 4.7.22	Št 7.7.22										
29		Konštrukcie - drevostavby	1 deň	Pi 8.7.22	Pi 8.7.22										
30		Konštrukcie klampiarske vrátane vonkajších parapiet	4 dni	Po 26.9.22	Št 29.9.22										
31		Konštrukcie doplnkové kovové	7 dni	Ut 19.7.22	Str 27.7.22										
32		Podlahy z dlaždíc	6 dni	Po 11.7.22	Po 18.7.22										
33		Nátery	2 dni	Št 28.7.22	Pi 29.7.22										
34		01.05 - Bleskozvod	16 dni	Str 21.9.22	Str 12.10.22										
35		Elektromontáže	14 dni	Pi 23.9.22	Str 12.10.22										
36		Zemné práce vykonávané pri externých montážnych prácach	2 dni	Str 21.9.22	Št 22.9.22										
37		Hodinové zúčtovacie sadzby	14 dni	Pi 23.9.22	Str 12.10.22										
38		01.04 - ASR - ostatné	90 dni	Pi 10.6.22	Št 13.10.22										
39		Zemné práce	4 dni	Pi 10.6.22	Str 15.6.22										
40		Zvislé a kompletne konštrukcie	2 dni	Pi 10.6.22	Po 13.6.22										
41		Komunikácie	5 dni	Pi 7.10.22	Št 13.10.22										
42		Ostatné konštrukcie a práce-búranie - osadenie obrubníkov	5 dni	Št 6.10.22	Str 12.10.22										
43		Ostatné konštrukcie a práce-búranie - búracie práce a presun sutiny	2 dni	Pi 10.6.22	Po 13.6.22										
44		Ostatné konštrukcie a práce-búranie - osadenie búdok	1 deň	Pi 1.7.22	Pi 1.7.22										
45		Ústredné kúrenie - vykurovacie telesá	2 dni	Pi 7.10.22	Ne 9.10.22										
46		Konštrukcie - drevostavby	1 deň	Pi 8.7.22	Pi 8.7.22										
47		Konštrukcie klampiarske	2 dni	Po 26.9.22	Ut 27.9.22										
48		Konštrukcie doplnkové kovové	5 dni	Ut 19.7.22	Po 25.7.22										

Projekt: 7_Harmonogram Dátum: Str 23.3.22	Úloha		Neaktívna úloha		Manuálny súhrn		Externý medzník	
	Rozdeliť		Neaktívny medzník		Manuálny súhrn		Termín	
	Medzník		Neaktívny súhrn		Iba začiatok		Priebeh	
	Súhrn		Manuálna úloha		Iba dokončiť		Manuálny priebeh	
	Súhrn projektu		Iba trvanie		Externé úlohy			

Identifil	Režim úlohy	Názov úlohy	Trvanie	Začiatok	Dokončenie	22	S	Š	P	S	N	6 jún '22	P	U	S
49		Nátery	1 deň	Št 28.7.22	Št 28.7.22										
50		SO 01 - Školský internát - neoprávnené náklady	101 dni	Pi 10.6.22	Pi 28.10.22										
51		02.01 - Architektonicko-stavebné riešenie - neoprávnené náklady	101 dni	Pi 10.6.22	Pi 28.10.22										
52		Demontážne práce vrátane presunov sutiny	3 dni	Pi 10.6.22	Ut 14.6.22										
53		Zemné práce	1 deň	Pi 10.6.22	Pi 10.6.22										
54		Zakladanie	1 deň	Pi 10.6.22	Pi 10.6.22										
55		Vodorovné konštrukcie	1 deň	Ut 14.6.22	Ut 14.6.22										
56		Úpravy povrchov, podlahy, osadenie	5 dni	Št 6.10.22	Str 12.10.22										
57		Ostatné konštrukcie a práce-búranie	3 dni	Po 3.10.22	Str 5.10.22										
58		Konštrukcie klampiarske	20 dni	Po 3.10.22	Pi 28.10.22										
59		Konštrukcie doplnkové kovové	1 deň	Str 26.10.22	Str 26.10.22										
60		Montáže vzduchotechnických zariadení	1 deň	Pi 10.6.22	Pi 10.6.22										
61		Podlahy z dlaždíc	3 dni	Pi 14.10.22	Ut 18.10.22										
62		Maľby	8 dni	Po 3.10.22	Str 12.10.22										
63		Montáže oznamovacích a zabezpečovacích zariadení	1 deň	Pi 10.6.22	Pi 10.6.22										
64															
65															
66		pracovná doba v pracovných dňoch a dňoch pracovného voľna od 7:00 do 18:00													
67		počas sviatkov a dní pracovného pokoja sa nepracuje : 5.7., 29.8., 1.9., 15.9.													

Projekt: 7_Harmonogram Dátum: Str 23.3.22	Úloha		Neaktívna úloha		Manuálny súhrn		Externý medzník	
	Rozdeliť		Neaktívny medzník		Manuálny súhrn		Termín	
	Medzník		Neaktívny súhrn		Iba začiatok		Priebeh	
	Súhrn		Manuálna úloha		Iba dokončiť		Manuálny priebeh	
	Súhrn projektu		Iba trvanie		Externé úlohy			





Projekt: 7\_Harmonogram  
Dátum: Str 23.3.22

Úloha		Neaktívna úloha		Manuálny súhrn		Externý medzník	
Rozdeliť		Neaktívny medzník		Manuálny súhrn		Termín	
Medzník		Neaktívny súhrn		Iba začiatok		Priebeh	
Súhrn		Manuálna úloha		Iba dokončiť		Manuálny priebeh	
Súhrn projektu		Iba trvanie		Externé úlohy			







