



UNIVERZITA KOMENSKÉHO V BRATISLAVE  
Šafárikovo nám. 6, P.O.BOX 440, 814 99 Bratislava 1

SP01JP/2020/RUK

## **„ACCORD - Výstavba pavilónu špičkových technológií“**

(Stavebné práce)

Nadlimitná zákazka

realizovaná postupom podľa § 66 ods. 7 zákona č. 343/2015 Z. z. o verejnom obstarávaní a o zmene a doplnení niektorých zákonov v znení neskorších predpisov

vyhlásená vo Vestníku VO č. 147/2020 pod číslom 24557-MSP dňa 14.7.2020

### **VYSVETLENIE SÚŤAŽNÝCH PODKLADOV 4**

v zmysle § 48 Zákona č. 343/2015 Z. z. o verejnom obstarávaní a o zmene a doplnení niektorých zákonov v znení neskorších predpisov

Mgr. Miroslav Janík,  
osoba zodpovedná za VO

Verejný obstarávateľ obdržal prostredníctvom komunikačného rozhrania v systéme ERANET otázky na ktoré týmto poskytuje odpoveď

#### **Otázka č.4.1:**

Žiadam Vás o spresnenie ku realizácii a oceneniu objektu SO 01 - ELEKTROINŠTALÁCIA, časť BLESKOZVOD a prípadné doplnenie výkazu / rozpočtu stavby o chýbajúce položky.

Citujem z Technickej správy a výkresov:

V zmysle Technickej správy, článok 5.1 OCHRANA PRED BLESKOM - VONKAJŠIA:  
... **"Z uzemnenia do jednotlivých zvodov sa dotiahne nezámenná guľatina FeZn ø8 ktorá sa pripojí k armatúre ž.b. konštrukcie pomocou svoriek približne každý 1m. Pretože zvody máme vedené v žb armatúre a sú spojené so základovým uzemňovačom považujeme zvody ako náhodné** a preto nie je potrebné zvody pripojiť k uzemneniu cez skúšobnú svorku STN EN 623 05-3 čl. 5.3.6. Všetky vodiče a pásoviny FeZn musia byť medzi sebou pevne spojené svorkami. Pri realizácii je potrebné pred zaliatím betónu zrealizovať fotodokumentáciu pre investora." atď...

d'alej, v zmysle Technickej správy, článok 5.3 EKVIPOTENCIÁLNE POSPOJOVANIE:  
**"Ekvipotenciálne pospojovanie (EP) stavby bude zrealizované pomocou guľatiny FeZn ø8 uloženej v žb doske žb stenách a žb stĺpoch ako aj pomocou armovania stavby. Pri realizácii je potrebné zdokumentovať kompletne elektromagnetické pospojovanie stavby, je potrebné zrealizovať meranie medzi vrchným a spodným dielcom pri prechode z jedného na 2 poschodie. Prechodový odpor nesmie byť väčší ako 0,2 ohmu na dĺžku vodiča. FeZn ø8 sa použije preto, aby nedošlo k zámene ako pri prútoch armatúry. Spoje sa budú realizovať certifikovanými svorkami (svorky zabezpečia nižšie náklady a rýchlejšiu realizáciu oproti zváraniu)." atď...**

V zmysle Poznámky vo výkrese E11 (Uzemnenie a pôdorys základov):  
**„EKVIPOTENCIÁLNE POSPOJOVANIE NA PODLAŽIACH BUDE TVORENÉ ARMOVANÍM V ŽB PODLAHE A PRIPOJÍ SA PODĽA REZU“.**

V zmysle vyššie uvedeného upozorňujem na nasledovné skutočnosti :

- Ku realizácii zvodov guľatinou FeZn ø8 uvádzam:
  - o existujúci výkaz / rozpočet stavby neobsahuje materiál a montáž guľatiny FeZn ø8, zodpovedajúci objem pre realizáciu zvodov je vo výkaze / rozpočte zrejme nahradený guľatinou FeZn ø10, žiadam o potvrdenie, resp. vysvetlenie

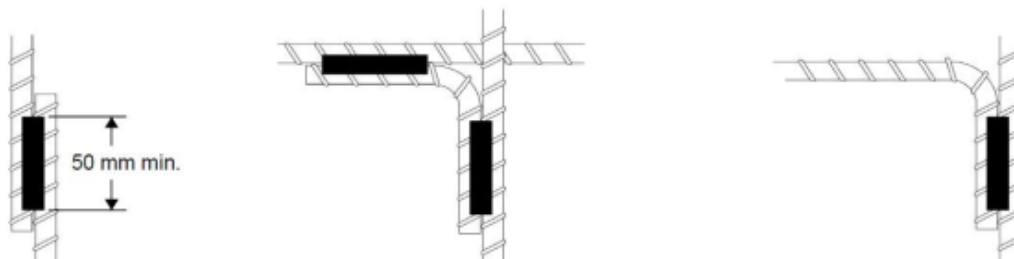
- existujúci výkaz / rozpočet stavby neobsahuje materiál a montáž svoriek ktorými sa má guľatina FeZn  $\varnothing 8$ , resp. FeZn  $\varnothing 10$  pripevniť ku armovaniu, žiadam o doplnenie do výkazu
- Ku realizácii ekvipotenciálneho pospojovania pomocou guľatiny FeZn  $\varnothing 8$  uvádzam:
  - existujúci výkaz / rozpočet stavby neobsahuje materiál a montáž guľatiny FeZn  $\varnothing 8$  pre zhotovenie ekvipotenciálneho pospojovania, žiadam o doplnenie položky do výkazu
  - existujúci výkaz / rozpočet stavby neobsahuje materiál a montáž svoriek ktorými sa má guľatina FeZn  $\varnothing 8$  pripevniť ku armovaniu, žiadam o doplnenie položky do výkazu
  - existujúca dokumentácia neobsahuje pokládkový / montážny plán pre realizáciu ekvipotenciálneho pospojovania podľa popisu technickej správy, takže nie je možné urobiť odhad výkonov, resp. nákladov na realizáciu navrhovaného pospojovania pomocou guľatiny FeZn  $\varnothing 8$ , žiadam o doplnenie projektovej dokumentácie
- Ku realizácii ekvipotenciálneho pospojovania na podlažiach tvoreného armovaním uvádzam:
  - existujúci výkaz / rozpočet stavby neobsahuje výkony (montáž a materiál) pre zhotovenie spojov armovania, ktoré by bolo možné považovať za elektrický spoj v zmysle STN EN 62305-3, článok 4.3, Prepojenie ocelového armovania stavby zo železobetónu. Citujem: **„Ocelové armovanie v stavbách zo železobetónu sa považuje za elektricky spojené, ak je väčšia časť spojení zvislých a vodorovných prútov pozváraná alebo iným spôsobom bezpečne spojená.** Spojenie zvislých prútov musí byť pozvárané, zosvorkované alebo prekryté s presahom rovnajúcim sa minimálne 20-násobku priemeru prútu a zviazané alebo sa musí zaistiť spojenie iným bezpečným spôsobom (pozri obrázok E.5)“.
  - Pre ilustráciu obrázok E.5 prikladám nižšie. Zároveň upozorňujem, že pripútané spoje podľa obrázku E.5d sú vhodné len pre zabezpečenie elektromagnetickej kompatibility. Pre pospojovanie je potrebné realizovať spoje podľa niektorého z obrázkov E.5a, E.5b, E.5c. Vid' znenie normy STN EN 62305-3, najmä články 4.3, 5.3.5, 8.1, E.4.3..., . Zároveň žiadam o doplnenie výkazu a PD.

#### E.4.3.3 Zváranie alebo svorkovanie oceľových armovacích prútov

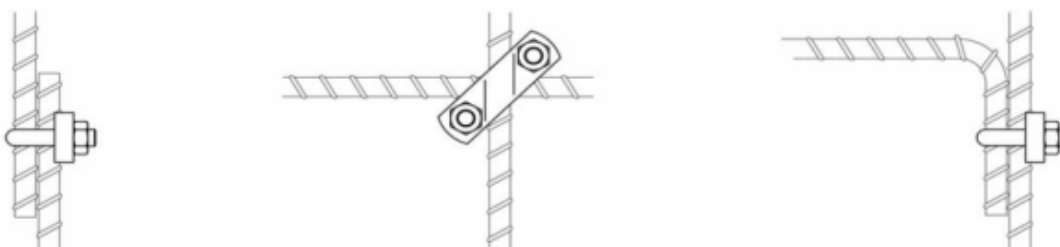
Prepojenie armovacích prútov sa má zabezpečiť svorkami alebo zvaraním.

POZNÁMKA. – Majú sa použiť svorky vyhovujúce súboru EN 50164.

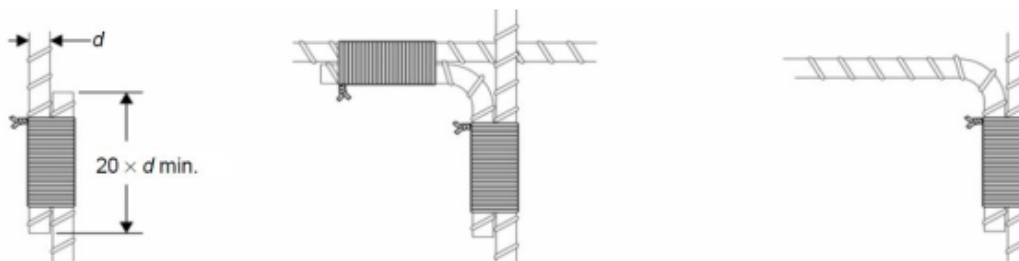
Zváranie armovacích prútov je dovolené len na základe schválenia stavebným inžinierom. Dĺžka zvaru armovacích prútov má byť minimálne 50 mm (pozri obrázok E.5).



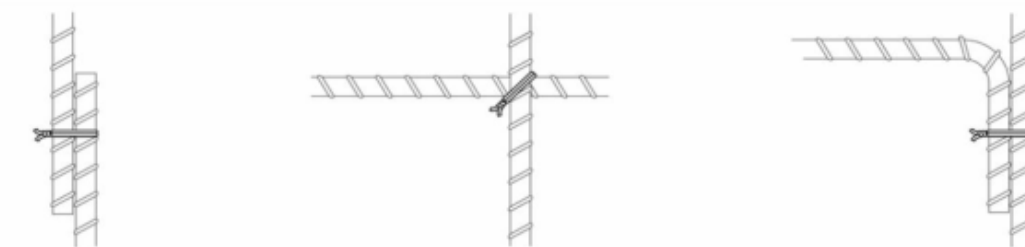
Obrázok E.5a – Zvárané spoje (vhodné pre bleskové prúdy a na účely EMC)



Obrázok E.5b – Svorkové spoje podľa EN 50164 (vhodné pre bleskové prúdy a na účely EMC)



Obrázok E.5c – Zviazané spoje (vhodné pre bleskové prúdy a na účely EMC)



Obrázok E.5d – Pripútané spoje (vhodné len na účely EMC)

Obrázok E.5 – Typické spôsoby spájania prútov armovania v železobetóne (ak sú dovolené)

#### Odpoveď na otázku č.4.1:

**k textu:** existujúci výkaz / rozpočet stavby neobsahuje materiál a montáž guľatiny FeZn  $\varnothing 8$ , zodpovedajúci objem pre realizáciu zvodov je vo výkaze / rozpočte zrejme nahradený guľatinou FeZn  $\varnothing 10$ , žiadam o potvrdenie, resp. vysvetlenie

**Odpoved:** platí guľatina podľa výkazu výmer. ø10

**k textu:** existujúci výkaz / rozpočet stavby neobsahuje materiál a montáž svoriek ktorými sa má guľatina FeZn ø8, resp. FeZn ø10 pripevniť ku armovaniu, žiadam o doplnenie do výkazu

**Odpoved:** Svorky sú obsiahnuté vo výkaze výmer

Svorka FeZn uzemňovacia SR03, pre vonkajšie práce
---

<a href="#">Svorka FeZn uzemňovacia označenie SR 03 B</a>
---

**k textu:** existujúci výkaz / rozpočet stavby neobsahuje materiál a montáž guľatiny FeZn ø8 pre zhotovenie ekvipotenciálneho pospojovania, žiadam o doplnenie položky do výkazu

**Odpoved:** Položka vo výkaze existuje:

Ekipotenciálna svorkovnica EPS 3 v krabici KO 100 E, pre vonkajšie práce

**k textu:** existujúci výkaz / rozpočet stavby neobsahuje materiál a montáž svoriek ktorými sa má guľatina FeZn ø8 pripevniť ku armovaniu, žiadam o doplnenie položky do výkazu

**Odpoved:** Položka vo výkaze výmer existuje:

Svorka nerez 1.4301 skúšobná SZ

**k textu:** existujúca dokumentácia neobsahuje pokládkový / montážny plán pre realizáciu evipotenciálneho pospojovania podľa popisu technickej správy, takže nie je možné urobiť odhad výkonov, resp. nákladov na realizáciu navrhovaného pospojovania pomocou guľatiny FeZn ø8, žiadam o doplnenie projektovej dokumentácie

**Odpoved:** Realizátor predloží výrobnú projektovú dokumentáciu pred realizáciou.

**k textu:** existujúci výkaz / rozpočet stavby neobsahuje výkony (montáž a materiál) pre zhotovenie spojov armovania, ktoré by bolo možné považovať za elektrický spoj v zmysle STN EN 62305-3, článok 4.3, Prepojenie ocelového armovania stavby zo železobetónu. Citujem: „Ocelové armovanie v stavbách zo železobetónu sa považuje za elektricky spojené, ak je väčšia časť spojení zvislých a vodorovných prútov pozváraná alebo iným spôsobom bezpečne spojená. Spojenie zvislých prútov musí byť pozvárané, zosvorkované alebo prekryté s presahom rovnajúcim sa minimálne 20-násobku priemeru prútu a zviazané alebo sa musí zaistiť spojenie iným bezpečným spôsobom (pozri obrázok E.5)“. Pre ilustráciu obrázok E.5 prikladám nižšie. Zároveň upozorňujem, že pripútané spoje podľa obrázku E.5d sú vhodné len pre zabezpečenie elektromagnetickej compatibility. Pre pospojovanie je potrebné realizovať spoje podľa niektorého z obrázkov E.5a, E.5b, E.5c. Vid'znenie normy STN EN 62305-3, najmä články 4.3, 5.3.5, 8.1, E.4.3..., . Zároveň žiadam o doplnenie výkazu a PD.

**Odpoveď:**

V PD sa na poschodiach neuvažuje s ekvipotenciálnym pospojovaním na poschodiach v armovaní. Na jednotlivých podlažiach sú prípojnice z ktorých sa pospojujú potrebné zariadenia. Na poschodí nie je toľko technologických zariadení aby sa vytváralo toto uzemnenie.

**Otázka č.4.2:**

v súťažnom výkaze výmer 20200814\_Priloha+1+ZoD++Rozpocet+stavby+-+cenovy+navrh\_oprava+1.xlsx sme pri položkách č. 416 - 787174ALS a č. 417 - 787174ALS2 zistili rozdiel v množstve medzi VV a PD. Žiadame verejného obstarávateľa o opravu množstva vo výkaze výmer.

P.č.	Kód KS, JKSO, ODIS CENKROS ...	Názov položky	MJ	Množstvo VV	Množstvo PD	Rozdiel
416	787174ALS	Presklenná hliníková stena, tepelnoizolačné trojsklo - číre - $U_g < 0,7 \text{ W/m}^2\cdot\text{K}$ , hliníkový rám s prerušeným tepelným mostom	m2	643,15	742,61	<b>99,46</b>
417	787174ALS2	Presklenná hliníková stena v interiéri, tepelnoizolačné dvojsklo - číre, hliníkový rám s prerušeným tepelným mostom	m2	94,39	78,29	<b>-16,10</b>

**Odpoveď na otázku č.4.2:**

Verejný obstarávateľ upravil vo výkaze výmer príslušné položky. Upravené položky sú pre lepšiu orientáciu vyznačené farebne. Upravený súbor „**Priloha 1 ZoD - Rozpocet stavby - cenovy navrh\_oprava 3.xlsx**“ si môže záujemca stiahnuť v systéme ERANET v časti Dokumenty. Čo sa týka položky 417, projektant opätovne prepočítal výmeru a trvá na množstvo 94,39 m2 uvedených vo VV. Verejný obstarávateľ žiada uchádzačov o nacenenie týchto výmer.

**Otázka č.4.3:**

V časti D - dokumentácia stavebných objektov je výkresová dokumentácia k objektu PS\_101. V Priloha+1+ZoD++Rozpocet+stavby+-+cenovy+navrh\_oprava+1 sa daný objekt nenachádza.

Otázka: Je objekt PS\_101 súčasťou predmetu tejto ponuky ? Ak áno, doplní obstarávateľ tento objekt do Priloha+1+ZoD++Rozpocet+stavby+-+cenovy+navrh?

V projektovej dokumentácii sa nachádza objekt PS 101 – rekonštrukcia trafostanice, avšak vo VV sa objekt PS 101 nenachádza. Má byť objekt PS 101 súčasťou ponuky?

### **Odpoveď na otázku č.4.3:**

Verejný obstarávateľ odpovedal na túto otázku vo Vysvetlení SP č.2, odpoveď 2.19

---

### **Otázka č.4.4:**

V súbore „Priloha+1+ZoD+-+Rozpocet+stavby+-+cenovy+navrh\_oprava+1“ je položka

132	949941101.SA	Plošina nožnicová elektrická pracovná výška 13-15m	deň	374,56
-----	--------------	---	-----	--------

Otázka: Má predmetná položka správnu výmeru?

### **Odpoveď na otázku č.4.4:**

Pri realizácii sa uvažuje s osádzaním okenných konštrukcií a doplnkových konštrukcií aj z plošiny ktorá by sa mala na stavbe nachádzať cca 1 rok.

---

### **Otázka č.4.5:**

V súbore „Priloha+1+ZoD+-+Rozpocet+stavby+-+cenovy+navrh\_oprava+1“ sú položky pod oddielom Lešenie s poradovým číslom 127-129. Podľa nášho názoru sú výmery položiek pre fasádne lešenie podhodnotené. Žiadame obstarávateľa o preverenie správnosti výpočtu položiek lešenia spolu s dobou prenájmu.

### **Odpoveď na otázku č.4.5:**

Lešenie je uvažované pre zhotovenie zateplovacieho systému a obkladu fasády. Položka je narátaná správne.

---

### **Otázka č.4.6:**

Ve výkaze výměr jsou k ocenění níže uvedené položky akustických obkladů stěn v m.č. 115 Prednášková sieň, ke kterým jsme v projektové dokumentaci nenašli bližší specifikaci, např.výpis truhlářských výrobků, akustická studie. Žádáme o doplnění specifikace těchto položek o materiálové, rozměrové a technické údaje pro jejich správné ocenění.

<b>714</b>		<b>Akustické a protiotrasové opatrenie</b>		
		Montáž akustických obkladov z		
217	714111401.S	drevených panelov na závesné latky	m2	102,35
218	631480001900	Stenový a stropný obklad - akustický panel	m2	102,35
219	714119001.S	Montáž akustických obkladov - podkladový rošt	m2	102,35
220	605430000100.S	Rezivo stavebné zo smreku	m3	0,41
		Presun hmôt pre izolácie		
221	998714101.S	akustické a protiotrasové opatrenia v objektoch výšky (hĺbky) do 6 m	t	0,74
		<b>Akustické a protiotrasové opatrenie</b>		

#### **Odpoveď na otázku č.4.6:**

Verejný obstarávateľ upravil vo výkaze výmer príslušné položky. Upravené položky sú pre lepšiu orientáciu vyznačené farebne. Upravený súbor „**Priloha 1 ZoD - Rozpocet stavby - cenovy navrhoprava 3.xlsx**“ si môže záujemca stiahnuť v systéme ERANET v časti Dokumenty. Verejný obstarávateľ nemôže uviesť druh výrobku a značku preto úspešný uchádzač predloží typy výrobkov na odsúhlasenie.

#### **Otázka č.4.7:**

*Elektrické inštalácie - osvetlenie*

*Svietidlo označené v projekte písmenom C - Svetidlo LED. Prisadené, DISCOVERY EVO LED 19W,2438lm, IP44, IK07, 3000K, CRI80,- je vo VV v stĺpci 108 s inými parametrami - SVIETIDLO LED, 2566lm 19W 4000K CRI80 ON/OFF IP44 IK07 MacAdam3 SDCM L90B50 60.000h*

*Svietidlo označené v projekte písmenom F - Svetidlo LED. Prisadené, TIBI LED 15W,1750lm, IP40, 4000K, CRI80,- je vo VV v stĺpci 116 s inými parametrami - SVIETIDLO LED, 1715lm 16W 3000K CRI80 DALI IP20 BLACK MacAdam4 SDCM L90B50 50.000h*

*Žiadame o vysvetlenie, s ktorými parametrami je potrebné svietidlá naceniť.*

#### **Odpoveď na otázku č.4.7:**

V projektovej dokumentácii sú parametre svietidiel na požadované osvetlenie.

Vo výkaze výmer sú uvedené reálne parametre vyrábaných svietidiel so svietivosťou ako sa vyrába.

Verejný obstarávateľ požaduje naceniť uvedené položky podľa parametrov uvedených vo výkaze výmer.



---

**Otázka č.4.8:**

*V PD pri MaR nie je špecifikovaný výrobca ani značka. Vo VV je špecifikovaný Riadiaci systém Johnson Controls.*

*Bude verejný obstarávateľ akceptovať zámenu riadiaceho systému za inú značku, napríklad Siemens?*

**Odpoveď na otázku č. 4.8:**

Uvedený riadiaci systém je definovaný z dôvodu kompatibility existujúceho MaR, použitého v ostatných pavilónoch verejného obstarávateľa. Verejný obstarávateľ bude však akceptovať aj MaR iného výrobcu za predpokladu možnosti prepojenia s existujúcim systémom.

---

**Otázka č.4.9a:**

*obstarávateľ uvádza v :*

*3.6.4. Verejný obstarávateľ požaduje, aby uchádzač predložil spolu s vyhotoveným Zoznamom strojového vybavenia k stojovému zariadeniu uvedenému v bode 3.6.1 a 3.6.2 doklady o disponibilite (napr. účtovné doklady o zakúpení alebo o leasingu alebo o inom zmluvnom zabezpečení (prenájom, výpožička strojového vybavenia; technické preukazy strojového vybavenia; iné účtovné doklady o disponibilite so strojovým vybavením; inventárne karty strojového vybavenia a. i.), resp. iné vhodné jednoznačné dokumenty preukazujúce disponibilitu s požadovaným strojovým vybavením.*

*Otázka: Je pre verejného obstarávateľa jednoznačný dokument preukazujúci disponibilitu s požadovaným strojovým vybavením "Karta dlhodobého majetku" , ktorú má vlastník strojového vybavenia?*

**Otázka č.4.9b:**

*Verejný obstarávateľ vyžaduje v časti A3, bod 3.6 súťažných podkladov, aby uchádzač predložil spolu so Zoznamom strojového vybavenia k stojovému zariadeniu aj doklady o disponibilite.*

*Otázka: Bude verejný obstarávateľ akceptovať aj predloženie zmluvy o budúcom nájme strojového vybavenia uzatvorenej s 3.osobou?*

**Odpoveď na otázku č.4.9a a 4.9b:**

Áno, verejný obstarávateľ uzná aj tento dôkaz disponibility s požadovaným strojovým vybavením.

---

**Otázka č.4.10:**

Otázka z odpovedi č. 3.41 - Verejný obstarávateľ zrušil podmienku účasti týkajúcu sa bodu 3.7.13 v predošlých odpovediach. V odpovedi je chybové hlásenie.

**Odpoveď na otázku č.4.10:**

Verejný obstarávateľ opätovne zverejňuje odpoveď na otázky 3.41 z Vysvetlenie SP č. 3

**Otázka č.3.41:**

bude verejný obstarávateľ akceptovať splnenie podmienok účasti jednou a tou istou fyzickou osobou v kombinácii bodov: 3.7.12. a 3.7.13, prípadne aj 3.7.6. + 3.7.12. + 3.7.13?

**Odpoveď na otázku č. 3.41:**

Nie, tak ako je uvedené v súťažných podkladoch.

*„Splnenie podmienok účasti jednou a tou istou fyzickou osobou je prípustné v nasledovných kombináciách bodov:*

*bod 3.7.4 v kombinácii s bodom 3.7.5.*

*bod 3.7.7 v kombinácii s bodom 3.7.8*

*bod 3.7.9 v kombinácii s bodom 3.7.10*

*Ostatné podmienky účasti nie je možné spĺňať jednou a tou istou fyzickou osobou. Kombinácie určil verejný obstarávateľ s prihliadnutím na možný konflikt a zastupiteľnosť jednotlivých odborne spôsobilých osôb pri realizácii predmetu zákazky.“*

---

**Otázka č.4.11:**

Otázka k odpovedi č. 3.53 - Bude verejný obstarávateľ akceptovať splnenie podmienky účasti týkajúcej sa dokladovania obrátov aj len uvedením odkazu na príslušný výkaz ziskov a strát zverejnený v Registri účtovných závierok vedenom Ministerstvom financií SR? Jedná sa o informácie, ktoré si vie verejný obstarávateľ overiť z informačných systémov verejnej správy v zmysle zákona proti byrokracii.

**Odpoveď na otázku č.4.11:**

Verejný obstarávateľ túto možnosť priamo uvádza v súťažných podkladoch:

*„uvedením informácie, že dokument bol zverejnený v Registri účtovných uzávierok (<http://www.registeruz.sk>) s presným odkazom na uverejnený dokument ( s celou URL adresou, t.j. celým reťazcom znakov, ktoré určujú presnú špecifikáciu umiestnenia dokumentu na internete)“. V prípade neuvedenia žiadnej informácie si verejný obstarávateľ overí informáciu v informačných systémoch verejnej správy ku ktorým má prístup.*

**Otázka č.4.12:**

*II. Verejný obstarávateľ požaduje predložiť v ponuke ako prílohy k ZoD nasledovné prílohy:*

*Príloha č. 3 - Záväzný zoznam pracovných pozícií*

*Príloha č. 6 Zoznam odborne spôsobilých osôb*

*Príloha č. 7 Zoznam strojového, prevádzkového alebo technického vybavenia*

*Otázky: Do zoznamu odborne spôsobilých osôb sa uvádzajú odborníci požadovaní v podmienkach účasti podľa § 34 ods. 1 písm. g) ZVO? Uvádzajú sa následne títo odborníci aj v zozname pracovných pozícií - príloha č. 3 ZoD?*

*Správne rozumieme, že zoznam strojového, prevádzkového alebo technického vybavenia a taktiež údaje dopĺňané do tabuľky uvedenej v bode 18.2 ZoD sa týka strojového, prevádzkového alebo technického vybavenia požadovaného podľa § 34 ods. 1 písm. j) ZVO?*

*V súťažných podkladoch v časti Opis predmetu zákazky, nie je uvedená požiadavka na tento rozsah tohto Zoznamu - príloha č. 7 ZoD, je tam uvedená iba požiadavka na Príloha č.3 ZoD - Záväzný zoznam pracovných pozícií.*

**Odpoveď na otázku č.4.12:**

Nie. Osoby vyžadované v zmysle § 34 ods.1 písm. g) ZVO uchádzač následne uvedie ako Prílohu č. 6 ZoD.

Príloha č. 3 ZoD je zoznamom pracovných pozícií ktoré budú v nasadené na jednotlivých pozíciách. Nejde pochopiteľne o menný zoznam.

Áno. Zoznam v zmysle bodu 18.2 je kópiou splnenia podmienky účasti v § 34 ods. 1 písm. j) ZVO a jeho duplicita vznikla na základe požiadavky ÚVO aby preukázaná podmienka účasti bola prenesená aj do ZoD a nebola samoučelná.

Rozsah Prílohy č.7 ZoD je definovaný v časti A.3 PODMIENKY ÚČASTI, bod 3.6.1 až 3.6.2. Verejný obstarávateľ nevyžaduje preukázanie ďalšieho strojového zariadenia, čo však uchádzačom nebráni ich v Prílohe č.7 uviesť.

---

**Otázka č.4.13:**

*Bod 3.7.9 - V odpovedi na otázku č. 3.33a a 3.33b verejný obstarávateľ uvádza, že "vyžaduje len preukázanie pozície na montáž a revíziu osobného výťahu v PD". Rozumieme tomu správne, že pre bod 3.7.9, ako aj pre bod 3.7.10 sa požaduje predložiť len osvedčenie podľa Prílohy č. 1 k vyhláške č. 508/2009 Z. z., II. ČASŤ ROZDELENIE TECHNICKÝCH ZARIADENÍ ZDVÍHACÍCH, časť A., bod c) osobný a nákladný výťah s povolenou dopravou osôb? Ak nie, žiadame presne a jednoznačne špecifikovať rozsah oprávnenia pre body 3.7.9 a 3.7.10.*

### **Odpoveď na otázku č.4.13:**

Áno, rozumiete tomu správne.

---

### **Otázka č.4.14:**

Otázky k prílohe č. 3 ZoD Záväzný zoznam pracovných pozícií:

1. Uchádzač má do tabuľky do druhého stĺpca doplniť "popis pracovnej činnosti". Vo vysvetlivkách pod tabuľkou sa uvádza pojem "technologický proces". Môžeme považovať tieto dva pojmy na účely vyplnenia tejto prílohy za totožné? Má verejný obstarávateľ pod týmto pojmom na mysli napr. činnosť "Zemné práce"?

2. Rozumieme tomu správne, že uchádzač do stĺpcov "začiatok" a "koniec" vyplní poradové číslo dňa výstavby od zahájenia výstavby?

3. Prečo sú v tabuľke jednotlivé stĺpce viackrát resp. sa opakujú? Čo má uchádzač doplniť do prázdnych buniek v prvom riadku tabuľky (nad popisom jednotlivých stĺpcov tam, kde sú zlúčené bunky vždy za každé 4 stĺpce) - bunky C až F/3?

### **Odpoveď na otázku č.4.14:**

1. Áno, pojmy „popis pracovnej činnosti“ a „technologický proces“ v uvedenej súvislosti považujte za totožné. Verejný obstarávateľ v rámci popisu pracovnej činnosti vyžaduje buď opis činnosti ktorú pracovník na danej pozícii vykonáva alebo všeobecný popis činnosti na ktorú bude pracovník nasadený. Nevyžaduje sa detailný popis každej činnosti.

2. Áno

3. Stĺpce sa opakujú z dôvodu možného opakovaného použitia rovnakej pracovnej pozície. Uchádzač môže využiť len prvý set stĺpcov, alebo si môže zduplikovať takých počet setov, ktorý potrebuje. Zlúčené bunky za sety uchádzač nevypĺňa.

### **Otázka č.4.15:**

V časti A3, bod 2.1 súťažných podkladov je uvedené: „Vyjadrenie banky musí obsahovať....nezáväzný prísľub banky, že uchádzačovi poskytne úver na zabezpečenie predmetu zákazky vo výške 2.000.000,00 EUR, alebo ekvivalent v inej mene..“

Otázka: Do akého termínu má byť tento nezáväzný úverový prísľub banky platný, nakoľko naša banka požaduje uvedenie konkrétného termínu, keďže bez neho odmieta takýto nezáväzný úverový prísľub vystaviť.

### **Odpoveď na otázku č.4.15:**

Prísľub musí byť platný minimálne do lehoty viazanosti ponúk

---

#### **Otázka č.4.16:**

*Žiadame o informáciu, či v pol. 63 vo VV - Rámček 754005 5-násobný biela, ks - 7 - je uvedený správny počet, nakoľko vo výkresovej dokumentácii je navrhnutých viac 5 rámkov.*

*Ďalej žiadame o informáciu, či sú nasledovné položky v poriadku, nakoľko ide o rôzny počet montáže a materiálu:*

*46 210110041 Spínač polozapustený a zapustený vrátane zapojenia jednopólový - radenie 1 ks 33,00*

*47 345320000500 Vypínač ŠTANDARD, DS1 1101-10 radenie 1/0, SEZ ks 33,00*

*48 ESP000003907 Spínač 752101 R1 biely ks 33,00*

#### **Odpoveď na otázku č.4.16:**

Správny počet je uvedený vo Výkaze výmer, počty sú uvedené správne, verejný obstarávateľ požaduje naceniť uvedené položky v zmysle VV.

---

#### **Otázka č.4.17:**

*Otázky ku SO-108 Prekládka VN:*

*1. V zmysle Technickej správy: "Časť VN 22 kV kabelového vedenia linky č. 483 typ ANKTOYPV 3x185 sa v úseku kde prechádza novej výstavbe až do trafostanice TS 370 preloží. Nový VN kábel je typ 3x NA2XS(F)2Y 1x240 sa položí od trafostanice TS 370 až po hybridnú spojku smer TS 485. Prekládka bude medzi trafostanicou a VN spojkami. Projektová dokumentácia nerieši, ako sa má naložiť s pôvodným káblom ANKTOYPV 3x185, ani to, kto bude predmetný kábel demontovať a likvidovať. Predložený rozpočet pre SO-108 Prekládka VN neobsahuje položky na ocenenie nákladov na demontáž, odvoz a likvidáciu kábla ANKTOYPV 3x185.*

*Môže obstarávateľ spresniť ako sa má naložiť s káblom ANKTOYPV 3x185, a prípadne doplniť do rozpočtu chýbajúce položky?*

*2. Pri nižšie uvedených položkách rozpočtu pre SO-108 Prekládka VN:*

*Kábel NA2XS(F)Y 1x240/ 22kV ( dĺžka 310m) m 930,00*

*Montáž kabeláže m 930,00*

*je podľa nášho názoru uvedená nesprávna výmera kábla. Skutočnú dĺžku odhadujeme na cca 700 m (vrátane rezerv na zatiahnutie do TS a realizáciu spojok a koncoviek).*

*3. Z predloženej dokumentácie nie sú zrejmé požiadavky a podmienky prevádzkovateľa VN 22 kV káblovej linky, ktoré môžu ovplyvniť náklady na realizáciu prekládky. "Technické podmienky pripojenia" zvykne prevádzkovateľ energetickej siete riešiť v rámci Zmluvy o pripojení (zmluva medzi prevádzkovateľom a žiadateľom o prekládku). Môže obstarávateľ poskytnúť ku oceneniu Technické podmienky*

pripojenia zo zmluvy medzi prevádzkovateľom energ. siete a žiadateľom o prekládku?

4. Môže obstarávateľ poskytnúť informáciu, či projektová dokumentácia na SO-108 Prekládka VN bola overená (technickou inšpekciou alebo inou oprávnenou osobou) v zmysle § 14 zákona 124/2006, alebo či predmetné overenie požaduje zabezpečiť od dodávateľa? Poznamenávame, že realizácia elektrických zariadení zaradených do skupiny "A" (v zmysle vyhlášky č. 508/2009, Príloha č. 1, III. časť) sa môže vykonávať až po overení realizačnej PD, čo obnáša určité i časové i cenové náklady.

#### **Odpoveď na otázku č.4.17:**

k Otázke 1: Pri preložke sa uvažovalo iba s prepojom kábla a pôvodné vedenie nevyberať, zostane mŕtve.

k Otázke 2: Verejný obstarávateľ požaduje naceniť uvedené položky v zmysle VV.

k Otázke 3: Prevádzkovateľ zadá technické podmienky úspešnému uchádzačovi po podpise zmluvy.

k Otázke 4: PD dá investor overiť v čase pred realizáciou diela v dostatočnom predstihu tak aby bola k dispozícii úspešnému uchádzačovi.

---

#### **Otázka č.4.18:**

Požaduje sa predložiť: Platné osvedčenie alebo platný preukaz na vykonávanie činnosti: montáž, servis a revízie pre systém EPS a HSP podľa zákona č. 314/2001 Z. z. o ochrane pred požiarimi. V nadväznosti na typ systému EPS a HSP, vydáva osobitné oprávnenie na montáž, servis a revízie fyzickej osobe výrobca konkrétneho typu EPS a HSP, resp. osoba splnomocnená výrobcom. Je možné navrhnúť ľubovoľný systém EPS a HSP? V SP sme nenašli informáciu o tom, aký konkrétny typ systému EPS a HSP je pre danú stavbu navrhnutý a teda nevieme, aké osobitné oprávnenie je potrebné predložiť do ponuky.

#### **Odpoveď na otázku č.4.18:**

Verejný obstarávateľ nepreferuje žiadneho výrobcu EPS a HSP, je možné dodať ľubovoľný systém spĺňajúci podmienky PD. Do ponuky tak uchádzač predloží osvedčenie výrobcu ktorého systém predkladá vo VV.

---

#### **Otázka č.4.19:**

V ZoD sa v článku 2.1.3 uvádza:

„podľa schváleného harmonogramu realizácie stavebného diela (ďalej len: „harmonogram“), ktorý nesmie prekročiť maximálnu hranicu 420 kalendárnych dní, spracovaného Zhotoviteľom, ktorý je neoddeliteľnou súčasťou tejto Zmluvy ako Príloha č.2“

Zároveň v článku 3.2.1 sa uvádza:

„3.2.1 zrealizovať predmet plnenia uvedený v bode 2.1 tejto Zmluvy v termíne:

- a) začiatok realizácie: Zhotoviteľ je povinný začať stavebné práce do 14 dní od vydania pokynu zo strany objednávateľa,
- b) dokončenie celého diela najneskôr do: ..... dní začatia stavebných prác,
- c) protokolárne odovzdať diela Objednávateľovi bez vád a nedorobkov brániacich riadnemu užívaniu Diela na účel, na ktorý je určené, do 3 týždňov od jeho dokončenia v termíne podľa písm. b),“

Otázka

Domnievame sa správne, že lehota 420 dní (čl. 2.1.3) je obdobie od začiatku realizácie (čl. 3.2.1 a)) po dokončenie celého diela (čl.3.2.1 b)) a teda obdobie 3 týždňov na odovzdanie diela Objednávateľovi sa nezapočítava do Lehoty 420 dní?

#### **Odpoveď na otázku č.4.19:**

Áno.

---

#### **Otázka č.4.20:**

predkladáme našu otázku:

Otázka č.1 - V objekte SO 101 - 1 - Zemné práce - je nesprávna merná jednotka. Správna merná jednotka je m<sup>3</sup> a nie tony.

P.č. Kód Názov položky MJ Množstvo MJ Množstvo

15 171209002.S Poplatok za skladovanie - zemina a kamenivo (17 05) ostatné t  
452,51

Opravi verejný obstarávateľ mernú jednotku uvedenú nesprávne v tonách na m<sup>3</sup>?

#### **Odpoveď na otázku č.4.20:**

Nie. Podľa informácií od projektanta sa merná jednotka pri skladovaní uvádza v t.

---

**Verejný obstarávateľ žiada uchádzačov aby si nezabudli stiahnuť aktualizované súbory.**